

**ИЗВЕШТАЈ О СТРАТЕШКОЈ ПРОЦЕНИ  
УТИЦАЈА ПРОСТОРНОГ ПЛАНА ОПШТИНЕ  
БАЧКА ТОПОЛА НА ЖИВОТНУ СРЕДИНУ**



в.д. директор:

  
Тимеа Триполски дипл.еци

Суботица,  
2015. године

НАРУЧИЛАЦ: ОПШТИНА БАЧКА ТОПОЛА

ИНВЕСТИТОР: Ј.П. ЗА ГРАЂЕВИНСКО ЗЕМЉИШТЕ,  
УРБАНИСТИЧКО ПЛАНИРАЊЕ И УРЕЂЕЊЕ

ОБРАЂИВАЧ: ЈП "ЗАВОД ЗА УРБАНИЗАМ ГРАДА  
СУБОТИЦЕ"  
СУБОТИЦА, Трг Републике бр.16

ВРСТА ПЛАНА: ИЗВЕШТАЈ О СТРАТЕШКОЈ ПРОЦЕНИ  
УТИЦАЈА  
ПРОСТОРНОГ ПЛАНА ОПШТИНЕ БАЧКА  
ТОПОЛА НА ЖИВОТНУ СРЕДИНУ

НОСИЛАЦ др Радмила Марјанов Пањевитић, дипл.инж.арх.  
ИЗРАДЕ: бр. лиценце 100010607



СТРУЧНИ ТИМ: Золтан Бецк дипл.инж.арх.  
Смиљана Миленковић дипл.инж. грађ.  
Тибор Ковач дипл.инж.арх.  
Имре Керекеш дипл. инж. саоб.  
Инес Триван Криво дипл. инж.грађ.  
Анте Стантић ел.инж.

**С А Д Р Ж А Ј**

**УВОДНА ОБРАЗЛОЖЕЊА**

		<i>страна...1/107</i>
A	... ПОЛАЗНЕ ОСНОВЕ СТРАТЕШКЕ ПРОЦЕНЕ	<i>страна...3/107</i>
A/1	... <b>Кратак преглед садржаја и циљева плана и програма и односа са другим плановима и програмима</b>	<i>страна...4/107</i>
A/1.1	... Однос Просторног плана општине Бачка Топола са другим плановима и програмима	<i>страна...4/107</i>
A/1.1-1	... Извод из Просторног плана Републике Србије	<i>страна...4/107</i>
A/1.1-2	... Извод из Регионалног просторног плана АП Војводина	<i>страна...8/107</i>
A/1.1-3	... Извод из Просторног плана подручја инфраструктурног коридора АУТОПУТА Е-75	<i>страна...24/107</i>
A/1.1-4	... Кратак преглед садржаја ПП општине Бачка Топола	<i>страна...24/107</i>
A/1.2	... Просторни обухват плана	<i>страна...26/107</i>
A/1.3	... Циљеви ПП општине Бачка Топола	<i>страна...27/107</i>
A/1.4	... Етапност реализације ПП општине Бачка Топола	<i>страна...28/107</i>
A/2	... <b>Преглед постојећег стања и квалитета животне средине на подручју на које се извештај односи</b>	<i>страна...29/107</i>
A/2.1	... Анализа постојећег стања /геоморфологија	<i>страна...29/107</i>
A/2.2	... Анализа постојећег стања/ хидрогеографске карактеристике	<i>страна...31/107</i>
A/2.3	... Анализа постојећег стања/зеленило	<i>страна...32/107</i>
A/2.4	... Анализа постојећег стања/саобраћајнице	<i>страна...33/107</i>
A/2.5	... Анализа постојећег стања/комунална опремљеност	<i>страна...33/107</i>
A/2.6	... Анализа постојећег стања/природне и створене вредности	<i>страна...35/107</i>
A/2.7	... Анализа постојећег стања животне средине	<i>страна...38/107</i>

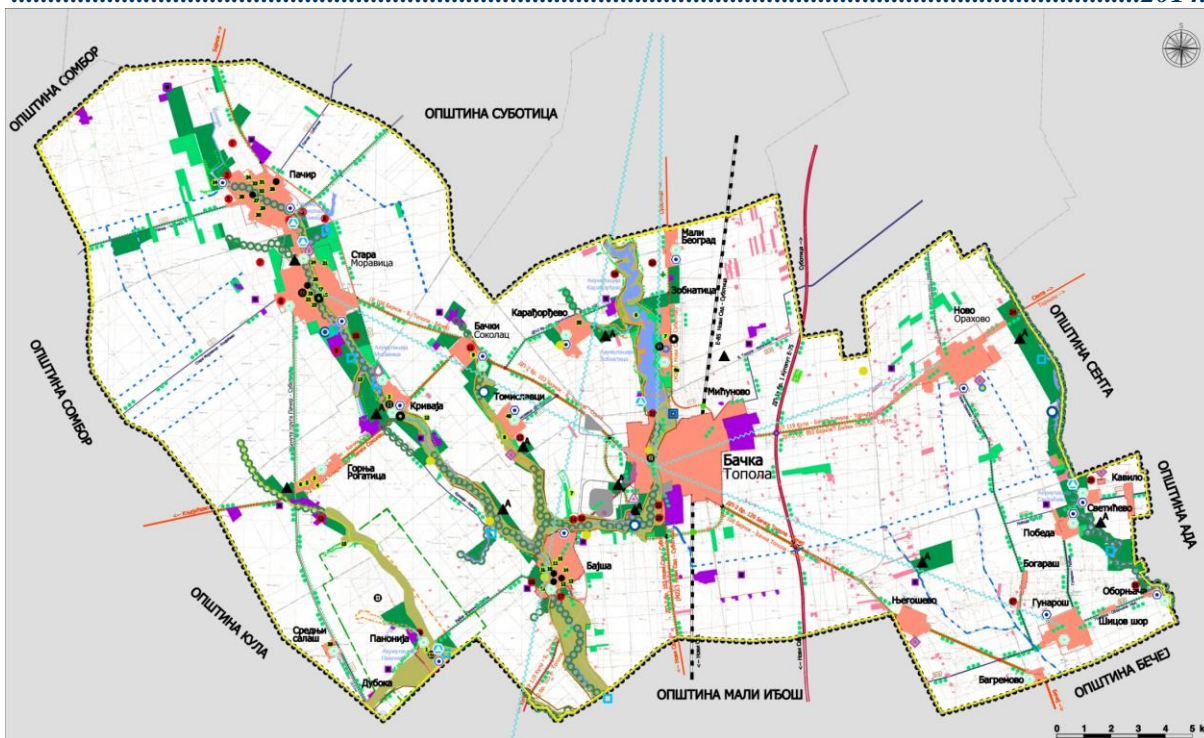
<i>A/3</i>	<i>...</i>	<i>Карактеристике животне средине у областима за које постоји могућност да буду изложене значајном утицају</i>	<i>страница...38/107</i>
<i>A/4</i>	<i>...</i>	<i>Разматрана питања и проблеми заштите животне средине у плану или програму и приказ разлога за изостављање одређених питања и проблема из поступка процене</i>	<i>страница...41/107</i>
<i>A/5</i>	<i>...</i>	<i>Приказ припремљених варијантних решења која се односе на заштиту животне средине у плану и програму, укључујући варијантно решење нереализовања плана и програма и најповољније варијантно решење са становишта заштите животне средине</i>	<i>страница...41/107</i>
<i>A/6</i>	<i>...</i>	<i>Резултати претходних консултација са заинтересованим органима и организацијама битне са становишта циљева и процене могућих утицаја стратешке процене</i>	<i>страница...43/107</i>
<i>Б</i>	<i>...</i>	<i>ОПШТИ И ПОСЕБНИ ЦИЉЕВИ И ИЗБОР ИНДИКАТОРА</i>	<i>страница...45/107</i>
<i>Б/1</i>	<i>...</i>	<i>Општи и посебни циљеви дефинисани на основу захтева и циљева у погледу заштите животне средине у другим плановима и програмима</i>	<i>страница...45/107</i>
<i>Б/2</i>	<i>...</i>	<i>Општи и посебни циљеви дефинисани на основу циљева заштите животне средине утврђених на нивоу Републике и међународном нивоу</i>	<i>страница...48/107</i>
<i>Б/3</i>	<i>...</i>	<i>Општи и посебни циљеви дефинисани на основу прикупљених података о стању животне средине и значајних питања, проблема и предлога у погледу заштите животне средине у плану или програму</i>	<i>страница...50/107</i>
<i>Б/4</i>	<i>...</i>	<i>Избор индикатора дефинисаних на основу дефинисаних општих и посебних циљева</i>	<i>страница...51/107</i>
<i>Ц</i>	<i>...</i>	<i>ПРОЦЕНА МОГУЋИХ УТИЦАЈА СА ОПИСОМ МЕРА ПРЕДВИЂЕНИХ ЗА СМАЊЕЊЕ НЕГАТИВНИХ УТИЦАЈА НА ЖИВОТНУ СРЕДИНУ</i>	<i>страница...54/107</i>
<i>Ц/1</i>	<i>...</i>	<i>Приказ процењених утицаја варијантних решења плана и програма повољних са становишта заштите животне средине са описом мера за спречавање и ограничавање негативних, односно увећање позитивних утицаја на животну средину</i>	<i>страница...54/107</i>

<b>Ц/2</b>	<b>...</b>	<b>Поређење варијантних решења и приказ разлога за избор најповољнијег решења</b>	<i>страница...56/107</i>
<b>Ц/3</b>	<b>...</b>	<b>Приказ процењених утицаја плана и програма на животну средину са описом мера за спречавање и ограничавање негативних утицаја на животну средину</b>	<i>страница...57/107</i>
<b>Ц/3.1</b>	<b>...</b>	<b>Мере за спречавање и ограничавање негативних утицаја на ресурсе животне средине: ваздух, земљиште, подземне воде</b>	<i>страница...58/107</i>
<b>Ц/4</b>	<b>...</b>	<b>Начин на који су при процени утицаја узети у обзир чиниоци животне средине</b>	<i>страница...69/107</i>
<b>Ц/5</b>	<b>...</b>	<b>Начин на који су при процени узете у обзир карактеристике утицаја</b>	<i>страница...75/107</i>
<b>Д</b>	<b>...</b>	<b>СМЕРНИЦЕ ЗА ИЗРАДУ СТРАТЕШКИХ ПРОЦЕНА НА НИЖИМ ХИЈЕРАРХИЈСКИМ НИВОИМА И ПРОЦЕНЕ УТИЦАЈА ПРОЈЕКТА НА ЖИВОТНУ СРЕДИНУ</b>	<i>страница...77/107</i>
<b>Е</b>	<b>...</b>	<b>ПРОГРАМ ПРАЋЕЊА СТАЊА ЖИВОТНЕ СРЕДИНЕ У ТОКУ СПРОВОЂЕЊА ПЛАНА И ПРОГРАМА (мониторинг)</b>	<i>страница...78/107</i>
<b>Е/1</b>	<b>...</b>	<b>Програм праћења стања животне средине</b>	<i>страница...78/107</i>
<b>Е/2</b>	<b>...</b>	<b>Опис циљева плана и програма</b>	<i>страница...79/107</i>
<b>Е/3</b>	<b>...</b>	<b>Индикатори за праћење стања животне средине</b>	<i>страница...80/107</i>
<b>Е/3-1</b>	<b>...</b>	<b>Ваздух</b>	<i>страница...82/107</i>
<b>Е/3-2</b>	<b>...</b>	<b>Комунална бука</b>	<i>страница...83/107</i>
<b>Е/3-3</b>	<b>...</b>	<b>Земљиште – подземне воде</b>	<i>страница...83/107</i>
<b>Е/3-4</b>	<b>...</b>	<b>Мониторинг животињских врста и других природних вредности на предметним локацијама</b>	<i>страница...84/107</i>
<b>Е/4</b>	<b>...</b>	<b>Права и обавезе надлежних органа</b>	<i>страница...85/107</i>
<b>Е/5</b>	<b>...</b>	<b>Поступање у случају појаве неочекиваних негативних утицаја у току спровођења плана и програма</b>	<i>страница...87/107</i>

<b>Ф</b>	<b>... ПРИКАЗ КОРИШЋЕНЕ МЕТОДОЛОГИЈЕ У ИЗРАДИ СТРАТЕШКЕ ПРОЦЕНЕ И ТЕШКОЋЕ У ИЗРАДИ СТРАТЕШКЕ ПРОЦЕНЕ</b>	страна...88/107
<b>Г</b>	<b>... ПРИКАЗ НАЧИНА ОДЛУЧИВАЊА, ОПИС РАЗЛОГА ОДЛУЧУЈУЋИХ ЗА ИЗБОР ДАТОГ ПЛАНА И ПРОГРАМА СА АСПЕКТА РАЗМАТРАНИХ ВАРИЈАНТНИХ РЕШЕЊА И ПРИКАЗ НАЧИНА НА КОЈИ СУ ПИТАЊА ЖИВОТНЕ СРЕДИНЕ УКЉУЧЕНЕ У ПЛАН</b>	страна...92/107
Г/1	... Приказ разлога за избор одговарајућег планског решења	страна...94/107
Г/2	... Анализа и оцена стања са подацима од значаја за процену развојних могућности-обнова села у општини Бачка Топола	страна...98/107
Г/3	... Анализа простора/Анализа мреже за немоторизовани саобраћај и зелених коридора	страна ...99/107
Г/4	... Климатски услови у одлучивању варијантних решења	страна...100/107
Г/5	... Богатство водом	страна...101/107
Г/6	... Природни и лековити фактори	страна...102/107
Г/7	... Квалитет животне средине	страна...102/107
Г/8	... Приоритети развоја планског подручја	страна...103/107
Г/9	... Остале мере за развој насеља у општини Бачка Топола и очување животне средине	страна...103/107
<b>Х</b>	<b>... ЗАКЉУЧЦИ ДО КОЈИХ СЕ ДОШЛО ТОКОМ ИЗРАДЕ ИЗВЕШТАЈА О СТРАТЕШКОЈ ПРОЦЕНИ ПРЕДСТАВЉЕНЕ НА НАЧИН РАЗУМЉИВ ЈАВНОСТИ</b>	страна...104/107
<b>И</b>	<b>... ДРУГИ ПОДАЦИ ОД ЗНАЧАЈА ЗА СТРАТЕШКУ ПРОЦЕНУ</b>	страна...106/107

## **ГРАФИЧКИ ПРИЛОГ**

*Реферална карта бр.3. из Просторног плана општине Бачка Топола*



*Шема број: 1- Обухват Просторног плана општине Бачка Топола са наменом простора*

...

## УВОДНА ОБРАЗЛОЖЕЊА

Очување и заштита целовитости амбијента у обухвату Просторног плана општине Бачка Топола (9 катастарских општина), се заснива на принципима Агенде 21, УН ХАБИТАТ, ЦЕМАТ, Олборшке, Софијске, Лисабонске и других декларација, повеља и стратешких докумената који обавезују Републику Србију и њене градове/општине да их поштују и примењују, како у планирању тако још више у остваривању планских решења која се односе на заштиту и коришћење просторних ресурса и вредности, уређење територије општине са њеним основним намена (пољопривредно, шумско, водно и грађевинско земљиште, као и заштитни појасеви регионалне инфраструктуре) и просторни развој читаве територије општине Бачке Тополе.

Стратешка процена утицаја (SEA - Strategic Environmental Assessment) на животну средину јесте вредновање потенцијално значајних утицаја планова и програма на животну средину и одређивање мера превенције, минимизације, ублажавања, ремедијације или компензације штетних утицаја на животну средину и здравље људи. Применом Стратешке процене утицаја у планирању, отвара се простор за сагледавање насталих промена у простору и уважавање потреба предметне средине.

У оквиру ће се све планом предвиђене активности критички разматрају са становишта утицаја на животну средину, након чега се доноси одлука да ли ће се приступити реализацији плана и под којим условима, или ће се одустати од планираних активности.

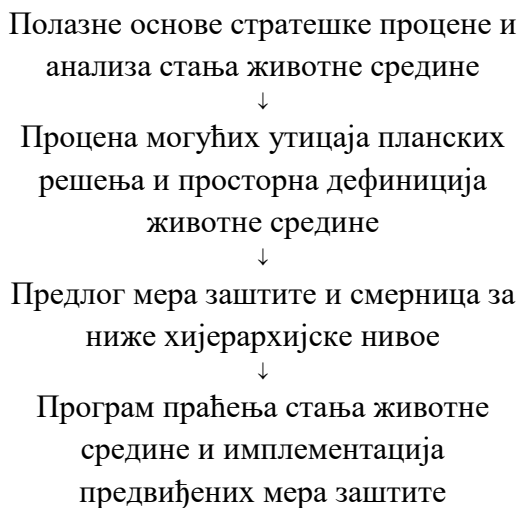
Планирање подразумева развој, а стратегија одрживог развоја захтева заштиту животне средине. У том контексту, стратешка процена утицаја представља незаобилазан инструмент који је у функцији реализације циљева одрживог развоја.

Стратешка процена утицаја (СПУ) интегрише социјално–економске и био–физичке сегменте животне средине, повезује, анализира и процењује активности различитих интересних сфера и усмерава политику, план или програм ка решењима која су, пре свега од интереса за животну средину. То је инструмент који помаже да се приликом доношења одлука у просторном планирању интегришу циљеви и принципи одрживог развоја, уважавајући при томе потребу да се избегну или ограниче негативни утицаји на животну средину, на здравље и друштвено-економски статус становништва.

Значај СПУ огледа се у томе што:

- укључује аспект одрживог развоја бавећи се узроцима еколошких проблема на њиховом извору,
- обрађује питања и утицаје ширег значаја, који се не могу поделити на пројекте, на пример - кумулативни и социјални ефекти,
- помаже да се провери повољност различитих варијанти развојних концепата,
- избегава ограничења која се појављују када се врши процена утицаја на животну средину већ дефинисаног пројекта,
- обезбеђује локациону компатибилност планираних решења са аспекта животне средине,
- утврђује одговарајући контекст за анализу утицаја конкретних пројеката, укључујући и претходну идентификацију проблема и утицаја који заслужују детаљније истраживање, итд.

Поступци израде Извештаја о  
стратешкој процени утицаја на  
животну средину  
- условно четири фазе -



**A ...**

**ПОЛАЗНЕ ОСНОВЕ СТРАТЕШКЕ ПРОЦЕНЕ**

**Законом о заштити животне средине** ("Службени гласник Републике Србије", број: 135/2004, 36/2009-др.закон и 72/2009-др.закон) утврђене су мере и услови заштите животне средине, чланом 35. Закона, наведене су области за које се ради извештај о стратешкој процени утицаја на животну средину. Члановима 5., 9. и 12. **Закона о стратешкој процени утицаја на животну средину** ("Службени гласник Републике Србије", број 135/2004 и 88/2010) су утврђени услови, начин и поступак вршења процене утицаја планова на животну средину, у циљу обезбеђивања заштите животне средине и унапређивања одрживог развоја, интегрисањем основних начела заштите животне средине у поступак припреме и усвајања плана.

Правни основ за приступање усклађивању Просторног плана општине Бачка Топола са Законом о планирању и изградњи проистекао је из **Закона о планирању и изградњи** ("Службени гласник Републике Србије", број: 72 / 2009, 81/09-испр., 64/2010УС-УС, 24/11, 121/12, 42/13-УС, 50/13-УС и 54/13-УС) у даљем тексту Закон.

Скупштина општине Бачке Тополе је донела:

- Одлуку број: 350-116/2010 о дана 26.11.2009.год. (Сл.лист општине бр.11/2009.);
- Одлуку о измени одлуке о усклађивању Просторног плана општине Бачка Топола са законом о планирању и изградњи дана 16.12.2010.год. (Сл.лист општине бр.10/2010);
- Одлука о допуни одлуке о усклађивању Просторног плана општине Бачка Топола са Законом о планирању и изградњи (бр. 350-31/2013-I, од 29.11.2013.);

Према члану 13. Закона о стратешкој процени утицаја на животну средину („Службени гласник Републике Србије“, број 135/2004 и 88/2010) Полазне основе стратешке процене утицаја обухватају:

- кратак преглед предмета, садржаја и циљева Плана и односа према другим планским документима;
- преглед постојећег стања и квалитета животне средине подручја на које се Извештај односи;
- карактеристике животне средине у областима за које постоји могућност да буду изложене значајном утицају;
- разматрана питања и проблеме заштите животне средине у Плану и образложење разлога за изостављање одређених питања и проблема из поступка процене;
- приказ и оцену припремљених варијантних решења у односу на заштиту животне средине у Плану, укључујући варијантно решење нереализовања плана и најповољније решење са становишта животне средине;
- резултате претходних консултација са заинтересованим органима и организацијама битне за стратешку процену.

Услови и мишљења прибављају се од надлежних институција, комуналних предузећа, органа, организација и предузећа из области које су од утицаја на израду Плана.

Прибављени полазни подаци (мишљења, услови) су саставни део Просторног плана општине Бачка Топола и Извештаја о стратешкој процени утицаја и налазе се у прилогу планске документације.

**A/1 ... *Кратак преглед садржаја и циљева плана и програма и односа са другим плановима и програмима***

**A/1.1 ... *Однос Просторног Плана општине Бачка Топола са другим плановима и програмима***

Полазне основе за развојне планске активности (урбанистички планови) уз које се израђују Извештаји о стратешкој процени утицаја на животну средину, су планови вишег реда и то:

- Просторни план Републике Србије (“Службени гласник РС” број: 88/10) за подручје Републике којим су утврђене смернице развојна,
- Регионални просторни план АП Војводине (“Службени лист РС” број: 22/2011).

**A/1.1-1 Извод из Просторног плана Републике Србије од 2010 до 2020. године („Сл.гласник РС“ број 88/2010)**

Визија **просторног развоја** Републике Србије која је дата **Просторним планом Републике Србије од 2010 до 2020. године** („Сл.гласник РС“ број 88/2010) обухвата: територијално утврђење и регионално уравнотежење, одрживи економски раст и конкурентност, социјалну кохерентност и стабилност, инфраструктурну опремљеност, саобраћајну приступачност, очување и заштиту природног и културног наслеђа, квалитетну животну средину и функционално интегрисана у окружење.

Успешано приближавање визији просторног развоја успоставља се равноправним спровођењем следећих стратешких циљева:

1...уравнотеженим регионалним развојем и унапређењем социјалне кохезије. Овај циљ ће се достићи уз пуну законодавну и институционалну подршку политици уравнотеженог регионалног развоја, равномерне опремљености и доступности саобраћајној и техничкој инфраструктури, јавним службама и информацијама.

Већи степен доступности инфраструктури, службама и информацијама за све становнике, усклађеност и одрживост социо-економског развоја, заустављени негативни демографски трендови и равномернији просторни размештај становништва у балансираном и полицентричном систему насеља, са посебном улогом градова и њихових функционалних подручја, представљају предуслове за унапређење кохезије на регионалном и националном нивоу.

2... регионална конкурентност и приступачност. Конкурентна привреда у специфичном просторном окружењу ће да омогући већи привредни раст и повећани стандард становништва. У том смислу, јачање надлежности и одговорности за квалитетнији и ефикаснији просторни развој јединица локалне самоуправе и регионалних целина, уз систематску подршку државе, треба да омогући да у жестокој конкуренцији успевају они који повећавају продуктивност, смањују трошкове, јачају институције и инвестирају у образовање<sup>х</sup>.

Јачањем улоге обновљених и уређених градова, као и њихове надлежности и одговорности, они ће постати генератори развоја, утичући пре свега на функционална подручја, и просторну интегрисаност са руралним окружењем и областима и регионима у целини. Развојем и модернизацијом свих могућих видова транспортних система биће унапређена приступачност регионалних целина.

(<sup>х</sup> Стратегија регионалног развоја Републике Србије за период од 2007. До 2012.године. Критеријуми из Копенхагена /*Copenhagen Criteria*/ – на састанку Европског Савета у Копенхагену 1993.године)

3... одрживо коришћење природних ресурса и заштићена и унапређена животна средина. Унапређење животне средине биће засновано на рационалном коришћењу природних ресурса, повећању енергетске ефикасности, уз коришћење обновљивих извора енергије и увођење чистијих технолошких решења (посебно енергетских и саобраћајних), темељном и систематском чишћењу Републике Србије и принципу регионалног одлагања отпада, знатном смањењу негативних утицаја у урбаном и руралном окружењу, развојем зелених површина у градовима, пошумљавањем и уређењем предела и другим мерама које ће обезбедити здравији и удобнији живот у Републици Србији, у складу са вишим стандардима у Европи. Посебан значај ће имати заштита животне средине и уређење јавних простора у насељима као и унапређење мерила животне средине у руралним подручјима и сеоским насељима.

Природни ресурси, који укључују пољопривредно и шумско земљиште, рељеф, минералне сировине, воде и водно земљиште, потенцијал у обновљивим изворима енергије, могу да представљају важан потенцијал на коме ће да се заснива економски и привредни развој Републике Србије.

Основни циљ коришћења пољопривредног земљишта је заштита екосистемских, агроеколошких, економских, пејзажних, социокултурних и других важних функција

пољопривредног земљишта, упоредо с унапређивањем просторно-хетерогених услова за производњу квалитетних пољопривредно-прехранбених производа.

Основни циљ управљања шумама у шумским подручјима Републике Србије је одрживо (трајно) газдовање шумама, што подразумева управљање и коришћење шума и шумског земљишта на такав начин и у таквом степену, да се очува биодиверзитет, а продуктивност, обнављање, виталност и потенцијал шума да се доведу на ниво којим би се задовољиле одговарајуће еколошке, економске и социјалне потребе и данашње и будућих генерација, како на локалном, тако и на националном нивоу, водећи рачуна да се при том не угрозе и оштете неки други екосистеми

Табела број: 1. - План оптималне шумовитости и пошумљавања до 2014. године

Подручје Регион/Област	Укупна површина области (ha)	Површина шума (ha)	Шумовитост (%)	Оптимална Шумовитост (%)	Површина шума 2014. године (ha)
Северно-бачка	176 100	4 400	2,4	10,1	7 600

Основни циљ просторног развоја Републике Србије у периоду 2010-2014-2020. за воде и водно земљиште је интегрално уређење, заштита и коришћење вода на подручју Републике Србије, третираног као јединствени водопривредни простор.

Плански основ за рационално коришћење минералних сировина је строго контролисано, планско, одрживо и економично коришћење минералних сировина и подземних вода, уз адекватне мере заштите, како би се постигла конкурентност на домаћем и светском тржишту.

Основни циљ заштите и унапређења животне средине као основе уравнотеженог развоја, коришћења и уређења простора Републике Србије – је заустављање даље деградације, превентивна заштита од свих планираних активности које могу угрозити постојећи квалитет природне и животне средине, уз санацију и ревитализацију угрожених подручја.

4... заштићено и одрживо коришћење природно и културно наслеђе и предео. Заштита и одрживо коришћење природног и културног наслеђа и природних ресурса чиниће основ идентитета Републике Србије и њених регионалних целина, али и основу будућег привредног/туристичког развоја.

У складу са приоритетима просторног развоја Републике Србије, биће потребно инсистирати на даљем развоју мрежа вредних/заштићених природних целина и културних предела са посебним нагласком на еколошки, односно, културно осетљивим подручјима.

Природно и културно наслеђе ће бити штићено, уређивано и коришћено према европским стандардима, са посебним задатком повећања заштићених природних целина и систематизацијом културног наслеђа, као и имплементацијом Фирентинске конвенције о пределу, европских и светских конвенција о заштити културног наслеђа, конвенција и декларација које се односе на биодиверзитет, природне подсистеме и друга документа.

Основни циљ заштите и одрживог коришћења природног наслеђа је: очување и унапређење биолошке разноврсности, вредности геонаслеђа и предела и развој јавних функција заштићених подручја, првенствено у области научноистраживачког и образовног рада, културе, спорта и рекреације; одрживи развој заштићених подручја и остварење добробити локалних заједница кроз планско, контролисано и ограничено коришћење природних ресурса и простора као грађевинске категорије, развој туризма и пољопривреде; повезивање и усклађивање националног са међународним системом заштите природе.

У планском обухвату, статус проглашених заштићених подручја на простору општине Бачке Тополе су Лесне долине реке Криваје.

Основни циљ културног наслеђа и предела је да се артикулише као развојни ресурс, заштити, уреди и користи на начин који ће допринети успостављању регионалног и локалног идентитета у складу са европским стандардима заштите.

5... просторно-функционална интегрисаност у окружење. Функционално повезивање са регионима у окружењу, односно територијална кооперација Републике Србије, одвијаће се у складу са европским принципима прекограничне, интеррегионалне и транснационалне сарадње (функционални утицаји развоја прелазе административно утврђене границе на свим нивоима), и представљаће важан задатак свих нивоа управе у остваривању просторне интеграције Републике Србије у европско окружење. Да би се то остварило, биће потребна јасна и константна политика, као и адекватан законодавни оквир који ће омогућити развој пројеката у складу са европским и националним фондовима.

Република Србија је ушла у нову фазу односа са ЕУ 2007/2008. године после потписивања Споразума о стабилизацији и придруживању са ЕУ, са обавезом усклађивања законодавства са европским правним тековинама (*acquis communautaire* - АС) као и са обавезом њихове доследне примене. Правни основ за успостављање Инструмента за претприступну помоћ (*Instrument for Pre-accession Assistance* - IPA) утврђен је Уредбом Савета ЕУ (2006) и важи за период 2007-2013. година. Република Србија, као потенцијални кандидат, има право да користи две од могућих пет компоненти Инструмента: 1. подршка у транзиционом процесу и изградњи институција и 2. прекогранична сарадња. У просторно-функционалном смислу, од посебног значаја за Републику Србију у процесу евроинтеграција представља и израда Заједничке свеобухватне стратегије за земље дунавског слива (*EU Danube Strategy*), за чију израду је Европска комисија мандат добила јуна 2009. године и која би требало да буде усвојена почетком 2011. године. С обзиром да се ради по угледу на Стратегију за регион Балтика (усвојена октобра 2009. године).

Просторна интеграција и функционална повезаност регионалних целина, нужна за остварење веће територијалне кохезије Републике и за јачање развојних капацитета и веће конкурентности свих њених саставних делова, упућује на идентификацију **развојних појасева** који су већ формиран или очекивани у будућности.

У том погледу три развојна појаса ће бити доминантна:

- **дунавски појас**, односно шири простор функционално упућен или повезан на реку Дунав, укључујући и појас дуж реке Саве.

Привреда, саобраћај, туризам, културна сарадња и други облици повезивања становништва дуж ове развојне осовине, подржаваће планови и пројекти везани за Коридор VII, односно заједничка стратегија развоја заснована на међудржавној сарадњи дунавских држава и региона.

Кључне тачке на овом развојном правцу ће бити дунавске капије, односно градови Нови Сад, Београд, Панчево и Смедерево са својим лучким потенцијалим и другим системима ослоњеним на реку Дунав;

- **појас Коридора X** повезује најразвијеније делове и урбане центре Републике Србије, са перспективом повезивања Србије у правцу севера (ка чвору у Будимпешти).

Индустрија, туризам и савремене услуге су концентрисани у овом појасу и биће даље развијани на принципима одрживог развоја и чинити кохезиону кичму Републике;

- поред ова два доминантна појаса развојну улогу треба да стекне и **појас дуж реке Тисе**, са данас слабије развијених општина и могућом већом улогом Сенте и двограђа Бечеј-Нови Бечеј.

Основни циљ просторно - функционалне интегрисаности у окружење је успостављање равномернијег територијалног размештаја становништва и усклађенијих просторно-демографских односа. То подразумева деметрополизацију, подстицање развоја мањих и средњих градова, демографску ревитализацију емиграционих, угрожених, брдско-планинских и пограничних подручја, у складу са објективним могућностима и потребама, програмску, планску и другу подршку развоју депопулационих подручја, унапређење односа између града и села и повезивање са руралним окружењем.

Основни циљеви успостављају се:

- постизањем социјалне једнакости и кохезије у доступности и квалитету услуга од општег интереса и промовисање друштвене солидарности као основне друштвене вредности за унапређење добробити социјално рањивих и осетљивих друштвених група;
- унапређењем услуга од општег интереса у подручјима ниске доступности услуга;
- јачањем људских ресурса и оспособљавање локалних заједница за унапређење услуга од општег интереса;
- унапређењем јавног здравља уједначавањем услова основне заштите и здравственог просвећивања (промовисање здравих стилова живота) и смањењем здравствених ризика, нарочито у подручјима натпросечне социо - економске угрожености.

**A/1.1-2 Извод из Регионалног просторног плана АП Војводине до 2020. године**  
(„Службени лист АП Војводине“ број:22/2011)

Регионални просторни план АП Војводине, у складу са смерницама Просторног плана Републике Србије, а сходно улози коју овај регион има, његовим специфичностима и ресурсима са којима располаже, ближе је дефинисао циљеве и концепцију дугорочног развоја региона АП Војводине.

У директној спрези са визијом просторног развоја налазе се општи циљеви просторног развоја које АП Војводина које треба достигнути и ослонити на кључне елементе у развоју као што су:

*1... Смањење субрегионалних разлика у економском и социјалном погледу.*

Упадљиве разлике у степену развијености између развијених и неразвијених делова АП Војводине ће се смањивати уз помоћ (а) одговарајућих политика и инструмената Покрајине и Републике Србије (б) јачањем надлежности и одговорности локалне самоуправе, и (ц) могућих програма Европске Уније за развој неразвијених општина и региона.

Регионалне развојне агенције, стратегије и стратешки планови као и планови на субрегионалном и локалном нивоу ће бити извор пројеката који треба да омогуће бржи развој неразвијених делова, али и даљи и квалитетнији развој развијених делова АПВ.

Социјалне разлике и могућност већег степена социјалне инклузије ће бити предмет сталне пажње како институција на свим нивоима управе, тако и цивилног сектора.

*2...Рационално активирање територијалног капитала на читавој територији АП Војводине преко децентрализације и полицентризма*

Територијални капитал и потенцијал појединих делова односно општина и градова АП Војводине ће се активирати у већој мери развојем суштинске децентрализације односно јачањем улоге, надлежности, права и одговорности локалне самоуправе, али и зависно од креативности и иницијативности управе на локалном нивоу. Умрежавање општина и градова око заједничких пројеката ће у томе имати нарочит значај упућујући на улогу области (економских односно функционалних региона) у економском и социјалном развоју. Посебан значај ће имати градови АП Војводине са својим кадровским, економским и институционалним капацитетима који, као „мотори“ развоја, треба да добију већу подршку и одговорност за развој.

*3... Јачање позиције села уз већу улогу у оквиру функционалних подручја градова*

Села АП Војводине која окружују градове ће бити предмет посебне пажње. Њихова судбина и могућност веће улоге у развоју ће у великој мери зависити од одређених државних и регионалних политика, нарочито оних које усмеравају пољопривреду, туризам и индустрију. Села АП Војводине се у највећем броју случајева налазе у оквирима функционалних подручја градова те спадају у надлежност области које ће решавати однос између села и града. Враћањем својине локалној самоуправи и преиспитивањем њиховог карактера, величине и броја, село са својим атаром може да постане значајнији фактор развоја АП Војводине. Европски фондови могу у овоме да одиграју значајну улогу.

*4... Уређење и одрживо коришћење природе, предела, културног наслеђа и животне средине, уз заштиту од непогода и технолошких удеса*

Развијена и уређена територија АП Војводине подразумева уређење и заштиту природе и природног наслеђа у складу са европским нормама и стандардима који ће бити примењени на целој територији ангажовањем покрајинских и локалних капацитета. Културно наслеђе и предео ће чинити основ покрајинског, али и субрегионалног или локалног идентитета ради чега ће бити заштићено и уређено на савремен начин и коришћено као ресурс на одржив начин. Хазарди и могући удеси (поплаве, шумски пожари и сл.) ће бити стављени под одговарајућу контролу док ће животна средина бити предмет интензивне пажње како локлане самоуправе и покрајинских институција, тако и свих правних актера, грађана и цивилног сектора.

*5... Интересна и функционална умрежавање региона Војводина са другим регионима у Европи.*

АП Војводина као један од региона Републике Србије и Европе ће посебну пажњу посветити јачању прекограничних веза својих општина и градова, у оквиру европских пројеката, али и повезивању са другим регионима у Европи који имају различита искуства и резултате у развоју. Позиционирање ће бити важан принцип преко кога АП Војводина треба да оцењује своју позицију у односу на друге.

Интеррегионални пројекти ће бити значајан инструмент за интересно повезивање АП Војводине са другим регионима у Европи док значајно место може да има и стратешка кооперација са другим регионима у Србији. Трансдржавни пројекти око коридора VII (река Дунав) ће такође имати важну улогу у усмеравању развоја АП Војводине. Општи циљеви развоја градова и урбаних насеља, односиће се на регион АП Војводине, тј.

На све градове и урбана насеља. Циљеви и смернице дате овим Планом подразумевају обавезу за све ниже нивое, у фази разматрања и спровођења, тј. представљаће полазно-темељне одреднице за просторна решења на локалном нивоу. Формулације на локалном нивоу се могу разликовати у смислу њихове операционализације у зависности од околности, тј. проблема са којима се локални ниво суочава, обиму и врсти ресурса са којима располаже. Основни предуслов за реализацију наведених циљева се односи на усмеравање демографских кретања у АП Војводини, односно на успоравање негативних тенденција и спречавање даљег погоршања виталних карактеристика популације, као и на стварање услова за повећање степена запослености.

Посебни циљеви уређења, развоја и заштите подручја АП Војводине, који ће бити разрађени кроз циљеве развоја по појединим областима, су:

– стварање предуслова за функционално повезивање са регионима у окружењу, уз подршку општинама за прекограничну и интеррегионалну сарадњу;

- подршка полицентричном развоју, јачањем улоге средњих и мањих градова уз спровођење политике децентрализације;
- рационално коришћење простора ради повећања функционалне и развојне ефикасности (заустављање нерационалног ширења грађевинских подручја);
- задржавање становништва у депопулационим подручјима, унапређењем квалитета живљења и обезбеђивањем услова за запошљавање;
- јачање руралних подручја уз функционално повезивање са урбаним центрима;
- повећање саобраћајне приступачности и опремљености простора техничком инфраструктуром;
- очување, унапређење и заштита природе, посебних природних вредности, културних добара и предела, важних за регионални идентитет;
- планирање и одрживо коришћење природних ресурса и коришћење обновљивих извора енергије;
- интеграција заштите животне средине у све појединачне и секторске политике и стратегије развоја.

Овим Планом ће се утврдити оквири одрживог развоја за Војводину у целини, док ће градови и урбана насеља појединачно или комплементарно, утврдити оквир одрживог развоја усаглашен са ресурсима и могућностима са којима располажу, као и проблемима са којима се суочавају и процењеним развојним могућностима. Неопходно је да градови и урбана насеља утврде стандарде одрживости примерене свом локалном нивоу, а прилагођене постојећим стандардима утврђеним у националним и међународним документима, као и да препознају и примене тзв. "добре примере" из других средина. Уместо подстицања "споља" и пасивног чекања на иницијативу државе (покрајине) сами градови и урбана насеља морају да се поставе у позицију у којој активно учествују и управљају својим развојем. Мобилност капитала, инвестиција и појединца пружа могућност развијања партнерских односа између јавног и приватног сектора у циљу реализације заједничких акција и пројеката. Одрживост се огледа и у томе како су институције организоване, шта чини садржај њиховог рада, које су њихове одговорности и како се остварује хоризонтална и вертикална координација.

6... Коришћење обновљивих извора енергије према РПП АП Војводине су: сунчева (соларна) енергија, енергија ветра, хидропотенцијал текућих и стајаћих вода, потенцијал геотермалних вода или паре и енергија из биомасе (енергија из остатака ратарске и шумске производње, органских отпада).

Произведена енергија остварена је из чврсте и течне биомасе и незнатним делом из геотермалне енергије, док производња из осталих неконвенционалних извора још увек није заступљена.

7... Концепција развоја енергетике и енергетске инфраструктуре према РПП АП Војводине заснована је на обезбеђењу сигурности и економичности снабдевања привреде и становништва енергијом и успостављање нових квалитетних услова рада, пословања и развоја у производњи, преносу, дистрибуцији и потрошњи енергије, који ће подстицајно

деловати на привредни развој, заштиту животне средине и интеграцију у регионално и европско тржиште енергије.

Развој енергетског сектора заснива се на повећаној рационалности и енергетској ефикасности у области производње, преносу, дистрибуцији и потрошњи енергије, као и на што већем коришћењу домаћих енергетских извора, као и на примени новоуспостављених законодавних, институционалних, структурно-организационих и економско-пословних оквира за рад, пословање и развој енергетског система.

У области обновљивих извора предвиђа се изградња објеката обновљивих извора енергије за дистрибуирану производњу електричне енергије и то: топлане и когенеративна постројења на биомасу, комунални и индустријски отпад; биогаз постројења која користе депонијски гас, гас из отпадних комуналних вода, као и био гас из индустрије и са фарми; соларне електране и ветроелектране.

У области енергетске инфраструктуре приоритети развоја су: континуитет технолошке модернизације и ревитализације постојећих енергетских инфраструктурних система; изградња нових електровода и трансформатора и нових интерконективних веза са суседним државама; изградња и даљи развој електродистрибутивне инфраструктуре, која је неопходна да изнесе снагу из преносних капацитета и то путем развоја "паметних мрежа"; изградња разводне/дистрибутивне мреже природног гаса у Војводини (индивидуални потрошачи) ради целовитости простора.

8... Циљеви у развоју фиксне електронске комуникационе мреже су: потпуна замена аналогне комутације као и дигиталне из старије генерације; доградња постојеће мреже магистралних оптичких каблова, а по потреби реконструкција постојећих релација; изградња приступне мреже у ретко насељеним подручјима; мреже кабловских дистрибутивних система (КДС) градити искључиво према техничким стандардима издатим од стране РАТЕЛ-а уз максималну примену оптичких каблова.

Код мобилне електронске комуникационе мреже приоритети су: стална модернизација јавне мобилне телекомуникационе мреже и увођење нових услуга у складу са светским стандардима; потпуна покривеност територије сигналом.

7...Изводом из РПП АП Војводине термоенергетска инфраструктура на простору обухвата Просторног плана обухвата разводни гасовод високог притиска СГС Ада -Бачка Топола (Ø 219,1 mm) и рзводни гасовод Бачка Топола-Мали Иђош (Ø 168,3 mm).

Развојни циљеви Регионалног просторног плана АПВ односе се на:

## **Пољопривредно земљиште**

*Основни циљ:* одрживо коришћење и очување пољопривредног земљишта, путем заштите његових економских, агроеколошких, екосистемских, пејзажних социокултурних и других функција и усклађивање са унапређењем услова за производњу квалитетних пољопривредних производа у потребном обиму.

### *Оперативни циљеви:*

- спречавање даљег губитка најквалитетнијег пољопривредног земљишта и очување његовог квалитета током коришћења;
- рекултивација деградираног земљишта најмање до употребљивог земљишта;
- повећање продукционе способности (бонитет);
- спречавање даље алкализације пољопривредног земљишта коришћењем физиолошки киселих азотних ђубрива;
- подићи шумске засаде на свим земљиштима чије коришћење за биљну производњу не даје одговарајуће резултате, или је његово коришћење у ту намену скопчано са повећаним улагањима.

## **Шуме и шумско земљиште**

*Основни циљ:* одрживо управљање и коришћење шума и шумског земљишта.

### *Оперативни циљеви:*

- повећање површина под шумама и заштитним појасевима дрвећа (пољозаштитни и ветрозаштитни појасеви и други облици подизања зеленила);
- унапређење стања шума;
- развијање потребне семенске и расадничке производње;
- задовољење заступљених и одговарајућих функционално - наменских захтева везаних за заштитно-регулаторне, привредне, социокултурне и др. функције уз успостављање стабилних стања састојина;
- планска производња и координирано, односно интегрисано деловање.

## **Минералне сировине**

*Основни циљ:* одрживо и економично коришћење минералних сировина.

### *Оперативни циљеви:*

- интензивирање детаљних истраживања минералних сировина на простору АП Војводине;
- оптимално управљање лежиштима минералних сировина;
- управљање еколошким конфликтима у поступку експлоатације минералних сировина.

## **Водни ресурс**

*Основни циљ:* одрживо коришћење вода уз адекватне мере заштите.

*Оперативни циљеви:*

- успостављање интегралног и интерсекторског планирања коришћења и заштите водних ресурса на целој територији АП Војводине;
- рационално коришћење водних ресурса и обједињавање корисника у регионалне водопривредне системе;
- искоришћење енергетског потенцијала река и изграђених хидросистема;
- успостављање економске цене воде;
- смањење и контрола тачкастих и дифузних извора загађења;
- рециркулација коришћених вода;
- унапређење система заштите од вода.

## **Демографски развој**

*Основни циљ:* стационарно становништво, тј. становништво у коме ће следеће генерације бити исте величине као и постојеће.

*Оперативни циљ:*

- прилагођавање очекиваним демографским променама.

## **Мрежа насеља и функционална урбана подручја**

*Основни циљ:* одрживи просторно-функционални развој заснован на моделу функционалних урбаних подручја, која ће бити инструмент уравнотеженијег просторног развоја.

*Оперативни циљеви:*

- умрежавање функционалних урбаних подручја у циљу уједначенијег регионалног развоја АП Војводине;
- умрежавање и боље повезивање центара функционалних урбаних подручја;
- умрежавање и боље повезивање функционалних урбаних подручја на територији АП Војводине са суседним функционалним подручјима (како на простору Републике Србије тако и са суседним државама);
- институционално јачање регионалне управе;
- дефинисање политика за развој функционалних урбаних подручја, поготово тренутно неразвијених;
- дефинисање политика које би омогућиле самостални развој и напредак оних подручја које није могуће интегрисати у ФУП;
- дефинисање мера за приступ функционалним урбаним подручјима оних подручја који тренутно нису у склопу ФУП-а.

## **Развој градова и осталих урбаних насеља**

*Основни циљ:* Просторно, функционално, економски, социјално и еколошки уравнотежен урбани развој уз развијање територијалне повезаности на принципима одрживог развоја, активирање свих капацитета (природних и створених) градова и осталих урбаних насеља, повезивање са окружењем, интензивирање урбано-руралне сарадње као и умрежавање и груписање мањих територијалних јединица, трансграничну и интеррегионалну сарадњу.

*Оперативни циљеви:*

- коришћење компаративне локационе предности за развој, планирање и лоцирање специфичних локационо подстичућих урбаних садржаја; посебну пажњу ће посветити водним ресурсима;
- базирање сопственог развоја на бази компаративних предности и процењене конкурентности, јачање идентитета града на основу културне, природне и привредне матрице;
- забрана изградње на јавним, зеленим, отвореним и заштитним површинама и строго и рационално контролисање изградње на пољопривредном земљишту;
- планирање просторног развоја на нивоу ФУП-а, и развијање обрасца интегрисаног простора и повезивања са селима у оквиру ФУП-а;
- рад на усаглашавању просторно-функционалне матрице насеља са капацитетима средине, разрешавању конфликтних интереса и развојних проблема у простору, и подизању квалитета физичког простора;
- развијање радних зона на бази "зелених" приступа, "зелених" технологија – технолошких решења одговорних према окружењу, у садејству са економским критеријумима и проценом ефеката на просторни развој;
- третирање природног и културног наслеђа као развојног ресурса града или урбаног насеља и залагање за његово одрживо планирање и коришћење.

## **Рурални развој**

*Основни циљ:* очување биолошке виталности руралних подручја, кроз повећање квалитета живота, обнову и развој њиховог економског и социјалног нивоа, као резултат децентрализације градова и општина.

*Оперативни циљеви:*

- побољшање конкурентности сектора пољопривреде, шумарства, прехранбеног и прерађивачког сектора и сектора услуга;
- побољшање квалитета живота и промовисање диверзификације делатности у руралним подручјима;
- припрема и промовисање локалних иницијатива за побољшање конкурентности и подизање квалитета живота у руралним областима;

- побољшање локалне путне мреже што ће имати за утицај на доступност јавним службама, управним и другим институцијама, запошљавање, и све области где повећање мобилности становништва има утицаја, а тиме се као исход постиже и спречавање девастације руралних подручја;
- очување и побољшање природне средине и обезбеђење одрживог коришћења природних ресурса;
- стварање инфраструктурних услова за обезбеђење потребног броја становника одговарајуће структуре (старосне и образовне);
- стимулативним мерама пореске политике подстицати отварање производних погона у руралним крајевима са циљем запошљавања женске радне снаге;
- одржавање физичког и менталног здравља становништва у руралним подручјима;
- образовање и подизање капацитета кључних учесника на афирмацији тимског, заједничког и партнерског рада;
- обезбеђење лакшег приступа услугама и развити сектор услуга. То захтева већу концентрацију на суседне регионе и подручја (нпр. у програмима рекреације, туризма и пратећим делатностима), обезбеђење лаког доступа едукацији, здравственим услугама итд. За локалну популацију и подизање атрактивности локалних подручја на бази специфичности које се могу развијати;
- обезбеђење поштовања власничких права, као и унапређење предузетништва;
- едукација у циљу подизања капацитета кључних учесника за афирмацију тимског, задружног и партнерског рада;
- спровођење децентрализације социо-економског система уз примену савременог концепта руралне регионализације (по узору на развијене земље Европе);
- развој и/или унапређење одговарајућих секретаријата, агенција, фондова и финансијских институција за подстицање и унапређење руралног развоја.

## **Јавне службе**

*Основни циљ:* постизање социјалне једнакости и кохезије у доступности и квалитету услуга и унапређење услуга од општег интереса у подручјима ниске доступности услуга.

*Оперативни циљеви:*

### **Образовање**

Прихватајући европска опредељења, Република Србија односно АП Војводина морају у периоду до 2020. године да прихвате и европске циљеве у реализацији политика у области образовања:

- међу петнаестогодишњацима проценат оних који не испуњавају основне стандарде знања у читању и природно-математичким наукама треба да буде мањи од 15%;
- у генерацији од 30-34 године удео оних са високим образовањем треба да буде најмање 40%,

- број оних који напуштају одговарајући ниво образовања пре него што стекну одговарајућу диплому треба да буде мањи од 10%;
- најмање 95% деце старије од 4 године пре поласка у основну школу треба да буде обухваћено предшколским образовањем;
- да учење два страна језика од раног детињства треба да буде важна карактеристика система образовања;
- у просеку 15% одраслог становништва треба да буде укључено у учење током читавог живота;
- мобилност и могућност запошљавања треба да буду важне карактеристике система образовања;
- образовање наставника и едукатора (различитих профила) треба да буде важна карактеристика система образовања;
- повећање просторних стандарда, нарочито основног образовања (могућност рада у једној смени).

### ***Здравствена заштита***

- перманентна едукација становништва о здравим стилевима живота;
- мотивисање стручног кадра за рад у мањим и неразвијеним срединама;
- обезбеђење финансијских средстава за подизање нивоа здравствене услуге на локалном нивоу;
- обезбеђење подједнаких услова здравствене заштите за укупно становништво побољшањем услуга у малим срединама, осавремењавањем постојећих објеката или формирањем мобилних екипа;
- побољшање локалне путне мреже, како би се остварила подједнака доступност услугама за све грађане, без обзира на место становања;
- обезбеђење могућности примања здравствених услуга у најближем центру, без обзира на регионалну припадност (пример: Панчево – Београд).

### ***Социјална заштита***

- смањење стопе сиромаштва (отварање нових радних места, едукација угрожених категорија становништва....);
- децентрализација услуга и њихово спуштање на локални ниво;
- развој социјалне заштите на локалном нивоу – дефинисање модела интегралне социјалне заштите;
- унапређење социјалне заштите за све категорије корисника, а посебно у неразвијеним општинама;
- обезбеђење финансијских средстава за рад и развој установа социјалне заштите.

## ***Култура***

- интензивније укључивање деце и младих, старије популације као и већа партиципација свих маргинализованих друштвених група у активности;
- прилагођавање модалитета организовања и рада служби и услуга културе демографским, социјалним, економским, културним и др. обележјима и потребама локалних заједница;
- јачање компатибилних услуга (јавног саобраћаја, локалне путне мреже и сл.) као услова за повезивање корисника и интензивније коришћење културних садржаја;
- децентрализација ради стварања једнаких услова у доступности за све грађане;
- формирање асоцијација установа културе (јавни сектор, организације цивилног друштва и приватни сектор);
- строга и доследна заштита објеката и садржаја културе од општег интереса;
- развој и неговање мултикултуралности, културног идентитета и територијалне препознатљивости.

## ***Спорт и физичка култура***

- интензивније укључивање укупне популације у активности физичке културе;
- децентрализација ради стварања једнаких услова у доступности за све грађане;
- јачање компатибилних услуга (јавног саобраћаја и сл.) и побољшање комуналне опремљености насеља, као услова за интензивније коришћење спортских садржаја.

## ***Грађевинско земљиште***

*Основни циљ:* рационално коришћење и успостављање одрживог, економски ефикасног и социјално праведног система управљања грађевинским земљиштем.

## ***Привреда***

*Основни циљ:* јачање позиције и привредне конкурентности Војводине на принципима одрживог развоја и веће територијалне кохезије.

## ***Шумарство и лов***

*Основни циљ:* одрживи развој шумарства и лова и повећање површина под шумама.

## ***Пољопривреда***

*Основни циљ:* формирање одрживог и ефикасног пољопривредног сектора, који ће допринети конкурентности привреде АП Војводине.

## **Туризам**

*Основни циљ:* одрживи развој туризма уз сарадњу приватног, јавног и невладиног сектора, јачање прекограничне сарадње, увођење стандарда и успостављање конкурентне туристичке привреде АП Војводине.

*Оперативни циљеви:*

### *У области одрживог развоја туризма*

- усклађивање туристичког развоја и заштите ради унапређења животне средине, са акцентом на заштиту природног и културног наслеђа и њихово адекватно коришћење;
- усклађивање развоја туризма са квалитетом живота становника Покрајине и задовољавања њихових потреба;
- изградња и одржавање одговарајуће туристичке инфраструктуре;
- изградња саобраћајне инфраструктуре (Коридор X, Коридор VII и аеродром за јавни ваздушни саобраћај) и побољшање садржаја уз саобраћајне терминале;
- економска одрживост.

### *У области сарадње приватног, јавног и невладиног сектора*

- повезивање туристичког сектора са комплементарним делатностима (пољопривреда, здравство, услуге итд.);
- стварање кластера и подстицање сарадње међу општинама;
- подизање свести локалног становништва о значају развоја туризма;
- отварање нових радних места у туризму и комплементарним делатностима;
- повећање туристичког промета и нарочито девизног прилива.

### *У области јачања прекограничне сарадње*

- компатибилност прекограничне сарадње у туризму и комплементарним делатностима;
- интеграција са осталим еврорегионима у привредном, економском, социјалном смислу;
- јединствен наступ на туристичком тржишту кроз стварање јединственог туристичког кластера.

### *У области стандарда*

- ефикаснија имплементација међународних стандарда у области инфраструктуре, кадра, заштите туристичких ресурса и потрошача;
- адекватнија структура кадра у туризму према међународним пословним нормама;
- уједначени правни и институционални оквири са европским.

### *У области конкурентне туристичке привреде*

- препознатљив имиџ на глобалном туристичком тржишту;
- туристичка понуда у складу са савременим трендовима на иностраном туристичком тржишту;

- привлачење светских брендова;
- стварање сопствених брендова;
- уједначенији регионални развој, синхронизовано планско управљање;
- просторно структурирање Војводине уз издвајање туристичких центара;
- развијање система истраживања туристичког тржишта, формирање и праћење туристичке статистике у складу са међународно прихваћеним методологијама.

#### *Транспортна инфраструктура*

*Основни циљ:* Повећање интеррегионалне и интрарегионалне приступачности АП Војводине, а нарочито смањење периферности неразвијених и пограничних подручја.

#### *Водопривреда и водопривредна инфраструктура*

*Општи циљ:* Уређење, заштита и коришћење интегралних водопривредних система и усклађивање са заштитом животне средине и осталим корисницима у простору, ради заштите вода и заштите од вода.

#### *Енергетика и енергетска инфраструктура*

*Основни циљ:* обезбеђење сигурности и економичности снабдевања привреде и становништва енергијом, успостављање нових квалитетних услова рада, пословања и развоја у производњи, потрошњи енергије и дистрибуцији енергије, који ће подстицајно деловати на привредни развој, заштиту животне средине и интеграцију у регионално и европско тржиште енергије.

#### *Обновљиви извори енергије*

*Основни циљ:* повећање учешћа произведене енергије из обновљивих извора енергије уз смањење негативних утицаја на животну средину.

#### *Електронске комуникације и информациони системи*

*Основни циљ:* изградња и организација савремене електронске комуникационе мреже која ће обезбедити пријем и транзит сваког понуђеног међународног саобраћаја, универзални сервис сваком домаћинству, широкопојасни приступ мрежи сваком привредном субјекту, државним установама, организацијама и грађанима.

#### *Водоснабдевање, одвођење и пречишћавање отпадних вода*

*Основни циљ:* очување и одрживи развој постојећих и изградња недостајућих комуналних система, као основних предуслова живота и рада.

### **Управљање отпадом**

Основни циљ: развој одрживог система управљања отпадом.

### **Заштита и унапређење животне средине**

Основни циљ: снажна афирмација концепта заштите и унапређења животне средине као основе уравнотеженог развоја, коришћења и уређења АП Војводине.

#### *Оперативни циљеви:*

- еколошка одрживост као основни принцип просторног развоја АП Војводине;
- заштита и очување постојећих природних вредности и природних ресурса;
- минимизација загађења природних ресурса- ваздуха, воде и земљишта;
- институционално, организационо и кадровско јачање система заштите природне и животне средине;
- санација најугроженијих - "црних тачака" на територији АП Војводине;
- израда регистра извора загађивања животне средине, Покрајинског и локалних, као дела националног регистра;
- успостављање оптималне мреже аутоматских мониторинг станица за ваздух, воду и земљиште на територији АП Војводине;
- рационално коришћење природних ресурса, уз фаворизовање коришћења обновљивих извора енергије;
- стварање услова за коришћење отпада у енергетске сврхе;
- примена БАТ технологија;
- подршка "brownfield" инвестицијама;
- смањење климатских промена минимизацијом емисије гасова са ефектом стаклене баште путем модернизације индустрије, изградње комуналне инфраструктуре и применом концепта одрживог саобраћаја;
- очување еколошке функције слободног простора на територији АП Војводине, због његовог значаја за воду, ваздух и земљиште, као и биљни и животињски свет, и очување биодиверзитета;
- стварање повољних микроклиматских услова на територији АП Војводине повећањем површина под шумама и ваншумским зеленилом;
- подршка примени концепта органске пољопривреде;
- стварање услова за пренамену и заштиту постојећих деградираних простора;
- предтретман и пречишћавање свих отпадних вода (комуналних и индустријских);
- снабдевање свих корисника (становништва и индустрије) потребном количином квалитетне воде за пиће;
- санација, рекултивација и рехабилитација еколошки најугроженијих подручја, пре свега свих непрописно лоцираних неуређених одлагалишта отпада на територији АП Војводине и других деградираних простора (напуштени копови, јаловишта, депоније исплаке и др);
- гасификација свих насеља у АП Војводини;

- функционално повезивање са земљама у окружењу уз подршку локалним и регионалним јединицама за прекограничну сарадњу у контексту заштите животне средине;
- стална едукација грађана и подстицање развоја еколошке свести.

### ***Заштита и уређење предела***

*Основни циљ:* заштита, уређење и развој предела уз очување изворних одлика, идентитета и диверзитета предела, уз афирмацију природних и културних вредности.

#### *Оперативни циљеви:*

- заштита и очување природних предела кроз активности, програме и пројекте очувања биодиверзитета и заштићених природних добара;
- заштита и очување културних (руралних и урбаних) предела са стварањем нових препознатљивости које не угрожавају идентитет;
- очување морфологије, структуре, унутрашње и спољашње физиономије (силуете) руралних и урбаних насеља уз максимално поштовање традиционалне урбане матрице код планирања нових урбаних блокова;
- реализација нове изградње која је усаглашена са традицијом руралних и урбаних насеља;
- очување и унапређење слике урбаног предела, односно градова, кроз наглашавање идентитета његових посебно важних делова, промоцију културних вредности, креирање нових вредности и спречавање непланске и дивље градње;
- ревитализација нарушених природних и културних предела;
- промоција природних и културних предеоних одлика АП Војводине и њихова интеграција у европске системе;
- рационално и одрживо коришћење ресурса предела без деградације и загађивања животне средине и предеоног идентитета;
- јачање регионалног и локалног идентитета предела АП Војводине кроз очување и заштиту свих природних и културних одлика;
- успостављање процедуре за укључивање јавности, покрајинске и локалних власти у одређивању и примењивању предеоних политика;
- јачање свести о значају, очувању и заштити предела, кроз програме информисања и едукације;
- подстицање развоја оних облика туризма који се базирају на промоцији и презентацији изворних елемената природних и културних предела и који подстиче њихову заштиту.

### ***Заштита природних добара и биодиверзитета***

Регионалним просторним планом АПВ идентификован је водоток Криваја са обалским појасем као еколошки коридор од регионалног значаја.

У фази израде је Студија заштите заштићеног подручја ПИО „Лесне долине Криваје“, РП „Зобнатица“, СП „Парк у Бачкој Тополи“ и СП „Парк на ПД Криваја“.

*Основни циљ:* Заштита и унапређење природних добара и биодиверзитета.

*Оперативни циљеви:*

- повећање површине под заштићеним подручјима, успостављање националне еколошке мреже (чији део представља еколошка мрежа АП Војводине) и идентификација подручја за европску еколошку мрежу;
- унапређење/осавремењивање планова управљања и јачање оспособљености управљача заштићених подручја; номинација и проглашење заштићених подручја од међународног значаја; увећање бројности популација ретких и угрожених врста и реинтродукција ишчезлих;
- заштита, очување и унапређење природних вредности и одрживо коришћење природних ресурса;
- благовремено спречавање активности и делатности које могу проузроковати негативне последице у природи;
- обнова нарушених делова природе;
- спровођење мера (конзервације, санације-ревитализације и рекултивације, и др.) и режима заштите и мониторинга стања заштићених подручја, уз стално праћење стања и промена у природи;
- смањивање губитка и притисака на биодиверзитет;
- заснивање информационог система заштићених подручја;
- унапређење система финансирања заштите природе и управљања заштићеним подручјима.

### ***Заштита, уређење и унапређење културних добара***

*Основни циљ:* Заштита, уређење и коришћење културних добара као развојног ресурса ради истицања регионалног, субрегионалног и локалног идентитета.

### ***Заштита од елементарних непогода и технолошких удеса***

*Основни циљ:* Минимизација ризика по људско здравље и животе, као и очување природних и створених вредности од елементарних непогода и технолошких удеса.

**Просторни план подручја инфраструктурног коридора АУТОПУТА Е-75, деоница  
А/1.1-3 СУБОТИЦА-НОВИ САД-БЕОГРАД (БАТАЈНИЦА) –  
("Службени гласник РС", бр. 69/2003)**

Подручје Просторног плана инфраструктурног коридора Аутопута Е-75 Суботица –Београд (Батајница) ("Службени гласник РС" 69/2003, 36/2010, 102/2010 и 17/2011), у даљем тексту ПП Е-75, обухвата територију општине Бачка Топола.

ПП Е-75 је дугорочни развојни пројекат који је донет за временски период до 2020. године.

Основни циљеви и задаци овог Плана су:

- комплетирање и доградња инфраструктурних система у коридору аутопута Е-75 и пута Келебија-аутопут Е-75У („У“ крак) у односу на дугорочне потребе, захтеве и међународне стандарде,
- дефинисање и усклађивање регионалних и локалних развојних потенцијала у односу на поставке и решења инфраструктурних система коридора.

**А/1.1-4 ... Кратак преглед садржаја Просторног плана општине Бачка Топола**

Садржај плана уобличен је у складу са Законом о планирању и изградњи ("Службени гласник РС" број: 72/09, 81/09-исп., 64/2010-одлука УС и 24/2011, 121/12, 42/13-УС, 50/13-УС и 54/13-УС), према прописаном начину израде и садржају утврђеном кроз Правилник о садржини, начину и поступку израде планских докумената ("Службени гласник РС" број: 31/2010, 69/2010 и 16/2011).

*Просторним планом општине Бачка Топола обрађена су следећа поглавља:*

**УВОД**

**I ПОЛАЗНЕ ОСНОВЕ ЗА ИЗРАДУ ПЛАНА**

Развој концепта Просторног плана општине Бачка Топола се темељи на потенцијалу расположивих природних вредности и радом створеног потенцијала као што су:

- повољан геосаобраћајни положај територије Општине Бачка Топола према Мађарској, односно Европској унији, чијом територијом пролазе коридори друмског, железничког вида саобраћаја од међународног и регионалног значаја,
- Општина Бачка Топола се граничи са седам општина,
- пољопривредно земљиште високих производних вредности (од 44.179,86 ha територије општине чини чернозем односно 74,14%,

- значајне вредности културне баштине – споменици културе,
- значајна природна добра ( заштићена природна добра, еколошки коридори),
- туристички потенцијал у површини разуђености површинских вода (језера: Зобнатица, Светићево, Панонија, Пачир и Стара Моравица),
- задовољавајући ниво социјално-економске развијености (спојни путеви и примарна мрежа у насељима, квалитет и капацитет комуналне инфраструктуре).

## **II ПЛАНСКИ ДЕО- ПЛАНСКА РЕШЕЊА ПРОСТОРНОГ РАЗВОЈА**

- II/1 Обухват и опис граница подручја просторног плана
- II/2 Опис и одређење намена простора
- II/3 Заштита, уређење, коришћење и развој природних система и ресурса
- II/4 Просторни развој, дистрибуција становништва и мрежа насеља и јавних служби
- II/5 Просторни развој и дистрибуција привредних делатности
- II/6 Просторни развој туризма, организација и уређење туристичких и рекреативних простора
- II/7 Просторни развој саобраћаја и инфраструктурних система и повезивање са регионалним инфраструктурним мрежама
- II/8 Пропозиције заштите животне средине, предела, природних и културних добара

## **III ПРОПОЗИЦИЈЕ ПРОСТОРНОГ РАЗВОЈА ЈЕДИНИЦЕ ЛОКАЛНЕ САМОУПРАВЕ- ПРАВИЛА УРЕЂЕЊА**

- III/1 Пољопривредно земљиште
- III/2 Шумско земљиште
- III/3 Водно земљиште
- III/4 Грађевинско земљиште
- III/5 Опис и одређење целина и зона у насељима за која плански документ садржи шематски приказ уређења
- III/6 Урбанистички и други услови за уређење и изградњу површина и објеката јавне намене и мреже саобраћајне и друге инфраструктуре
- III/7 Јавне зелене површине у насељу и заштитни појасеви зеленила изван грађевинског подручја насеља
- III/8 Општи и посебни услови и мере заштите

## **IV ПРОПОЗИЦИЈЕ ПРОСТОРНОГ РАЗВОЈА ЈЕДИНИЦЕ ЛОКАЛНЕ САМОУПРАВЕ -ПРАВИЛА ГРАЂЕЊА**

- IV/1 Правила грађења на пољопривредном земљишту
- IV/2 Правила грађења на шумском земљишту
- IV/3 Правила грађења на водном земљишту
- IV/4 Правила уређења и грађења на грађевинском земљишту за насеља која су планским документом обрађена шематским приказом уређења
- IV/5 Правила уређења и грађења на грађевинском земљишту изван граница грађевинског обухвата насеља
- IV/6. Критеријуми којима се утврђује забрана грађења на одређеном простору или за одређене објекте

<b>V</b>	<b>МЕРЕ И ИНСТРУМЕНТИ ЗА СПРОВОЂЕЊЕ ПРОСТОРНОГ ПЛАНА</b>
V/1	Смернице за израду планске документације за подручје просторног плана
V/2	Приоритетна планска решења и пројекти
V/3	Мере и инструменти за имплементацију плана
V/4	Учесници у имплементацији
V/5	Мере за равномерни територијални развој општине
<b>VI</b>	<b>ЗАВРШНА ОДРЕДБА ПЛАНА</b>

#### **A/1.2 ... Просторни обухват плана**

Површина подручја обухваћеног Просторним планом износи  $595,8641\text{km}^2$  и обухвата 23 насељена места: Багремово, Бајша, Бачка Топола, Бачки Соколац, Богарош, Горња Рогатица, Гунарош, Зобнатица, Кавило, Карађорђево, Криваја, Мали Београд, Мићуново, Ново Орахово, Његошево, Оборњача, Панонија, Пачир, Победа, Светићево, Средњи Салаш, Стара Моравица и Томиславци.

На територији општине Бачка Топола се налази 10 катастарских општина: КО Бајша, КО Бачка Топола, КО Бачка Топола-град, КО Горња Рогатица, КО Гунарош, КО Мали Београд, КО Ново Орахово, КО Његошево, КО Пачир и КО Стара Моравица са дефинисаним границама.

Према моделу функционално урбаних подручја у Регионалном просторном плану АПВ до 2020.године Бачка Топола је сагледана као развојни локални центар.

У прилогу - Реферална карта број: 3 из Просторног плана општине Бачка Топола.

### **A/1.3 ... Циљеви Просторног плана општине Бачка Топола**

Основни циљ планског документа је:

Афирмација општине Бачка Топола и њених карактеристичних делова, као једног од центара Војводине а преко унапређеног идентитета, повећане приступачности, конкурентности и одрживости.

Приоритетни циљеви планске просторне организације су засновани на концепцији:

- децентрализације јавних служби и комуналних система,
- органској расподели функција и либерализацији тржишне економије у простору,
- привредног развоја успостављеног односа између економије и екологије, очувањем и уређењем природне и културне баштине.

Из усвојеног основног циља произашли су остали примарни циљеви плана:

А - Просторни развој пољопривреде са приоритетним пројектима:

- оспособавање пољопривредника за задружне, привредне и остале облике удруживања,
- на концепту интегралног развоја пољопривреде /произвоња, прерада, туризам/,
- повећати пошумљеност,
- формирати програм оснивања савета за рурални развој,
- кафилеријско збрињавање отпада анималног порекла,
- успостављање кванташких пијаца у центрима заједница сеоских насеља.

Поштујући одредницу одрживог развоја, очувањем пољопривредног земљишта, кроз израду планских решења /уређење насеља/ у општини Бачка Топола увећан је обухват пољопривредног земљишта за 774.68 ha.

Просторни развој туризма са приоритетним пројектима:

- сачинити базу података о туристичким вредностима /природно и културно наслеђе/,
- обновити села и салаше и изградити смештајне капацитете,
- итинерери-стазе природних станишта, старих заната, старих кулинарских јела,....
- манифестације кроз насеља општине Бачка Топола,
- перманентна едукација становништва у свим насељима,

- презентација општине,
- укључење у европске пројекте-фондове.

Просторни одрживи развој са приоритетним пројектима:

- успостављање свеобухватног континуираног утврђивања и праћење параметара у животној средини,
- очување и ревитализација водотока – Криваја,
- успоставити станишта природних реткости и вредности,
- санација и рекултивација напуштених депонија комуналног и другог отпада,
- дефинисање управљања еколошком мрежом на подручју обухвата плана,
- формирати заседе за пчеларство, заштитне појасеве, зелене коридоре,
- успоставити употребу обновљиве енергије /термалне воде, соларна енергија, биомаса,.../
- успоставити комплетну комуналну инфраструктуру у свим насељима,
- успоставити путеве за немоторизовано кретање,
- имплементација плана у саобраћајну инфраструктуру /обилазнице: Бачка Топола, Пачир, Стара Моравица, Бајша/.

**A/1.4    ...    *Етапност реализације плана-  
Просторног Плана општине Бачка Топола***

Разбијањем целокупног планског обухвата, грађевинског земљишта за насеља планском наменом подељено је на зоне и блокове (Планиране зоне становања, Туризам / рурални, Спорт и рекреација, Паркови и скверови, Планирано гробље, Црквени комплекс, Планирана производња и привреда, Планирана комерцијала) омогућава етапну реализацију развојног плана и приступа уређењу простора.

**A/2      ...      *Преглед постојећег стања и квалитета животне средине на подручју на које се извештај односи***

**Географски положај**

Општина Бачка Топола налази се у северном делу АП Војводине и Бачке. Припада групи општина Војводине средње величине.

Својим северним делом Општина се граничи са општином Суботица, североисточним и источним делом са општином Сента, на истоку са општином Ада, на југоистоку са општином Бечеј, на југу са општином Мали Иђош, на југозападу са општином Кула и северозападу са општином Сомбор.

Територија Општине има веома повољан саобраћајно-географски положај, јер преко овог простора пролазе саобраћајни правци међународног значаја који повезују веће градске центре у окружењу. Такође значајан је и број локалних путева којим је обезбеђена комуникација 22 насеља општине са општинским центром.

**Сеизмика**

Према подацима Републичког сеизмолошког завода, на привременој сеизмолошкој карти СФРЈ (1982. године), која приказује максимално догођене интензитета земљотреса за период до 1982. године, подручје општине Бачка Топола се налази у зони од 7 степени MCS, могућег максималног интензитета труских поремећаја.

**Клима**

На територији општине Бачка Топола заступљена је континентална клима.

За Општину значајна је појава еолске ерозије која је изразита у сушним периодима, а посебно у суво рано пролеће када су врло изражена дневна колебања температуре ваздуха и земљишта. Јачом еолском ерозијом захваћени су више северни делови Општине.

Најчешћи ветрови су из правца северозапада, који дувају у топлој половини године. На другом месту су ветрови из правца југоистока који дувају у зимској половини године. То су уједно најснажнији ветрови за ово подручје. О овоме се мора водити рачуна приликом подизања ветрозаштитних појасева.

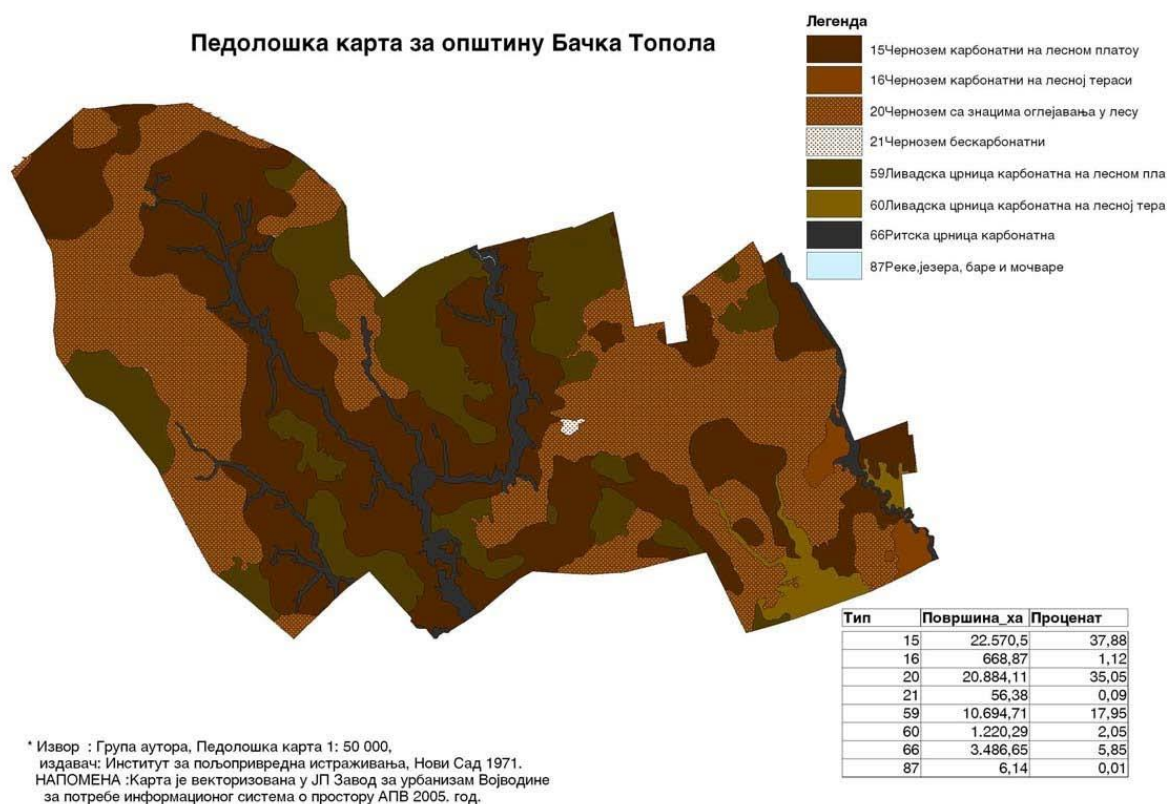
**A/2.1      ...      *Анализа постојећег стања / Природне карактеристике-геоморфологија***

У геолошком погледу подручје Општине је лесно подручје, створено у другој половини диленијума. Терен је састављен од fine ситне субаерске прашине која је прекривена хумусним слојем дебљине 40-80cm. Дебљина лесне наслаге износи 10m. На територији општине Бачка Топола надморске висине се крећу од 93-125m.

Лесна зараван на овом простору има пад према Великом Бачком каналу. Испод квартарних наслага постоје врло моћне насlage терцијера чија се дебљина од Дунава према истоку постепено повећава. Подлогу терцијарних наслага чине мезозојске формације, магматске стене и веома стари палеозојски слојеви.

Хемијским и ерозивним процесима које је вршила атмосферска вода настала су удубљења различитог облика. Најтипичнији облици су предолице и долови. Брежуљци и интерколинске депресије дају терену валовит изглед.

Конфигурација самог терена условила је и морфологију насеља.



Шема број: 2 – Педолошка карта за општину Бачка Топола

Територију општине Бачка Топола карактеришу педолошке творевине формиране на лесној тераси и лесном платоу. Ове геоморфолшке творевине условиле су и формирање више типова земљишта, приказаних у наредној табели.

**Извештај о стратешкој процени утицаја Просторног плана општине Бачка Топола  
на животну средину**

.....2014.

Редни број	Назив	Површина [ha]	% заступљеност
1.	Черноземи	44 179,62	74,14
2.	Ливадске црнице	11 915,00	20,00
3.	Ритска земљишта	3 485,55	5,85
4.	Реке, језера, баре и мочваре	6,24	0,01
	Укупно	<b>55 586,41 100,00</b>	<b>100</b>

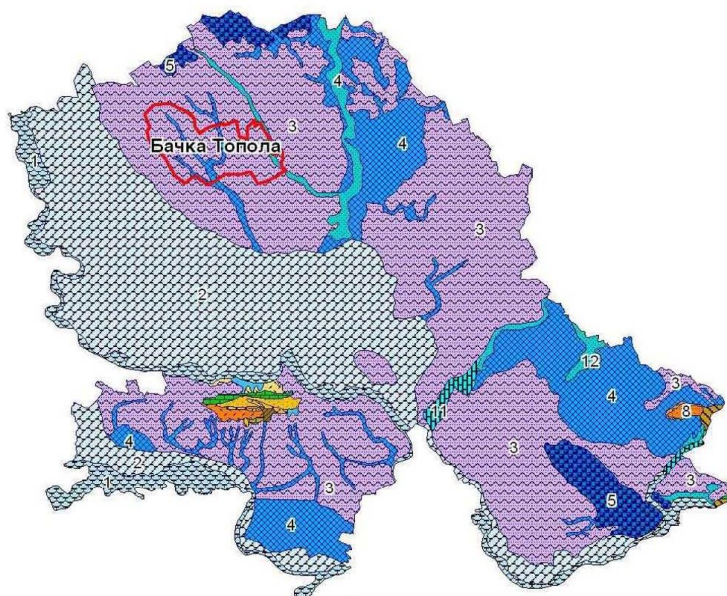
Табела број: 1. - Типови земљишта на подручју општине Бачка Топола

A/2.2

...

**Анализа постојећег стања / хидрографске и хидролошке карактеристике**

Хидрогеолошка карта Војводине \*  
(положај општине Бачка Топола)



\* Извор података : Хидролошка карта СФРЈ Р 1 : 500 000,  
Издавач: Савезни завод 1980  
НАПОМЕНА : Карта је векторизована у ЈП "Завод за урбанизам Војводине"  
за потребе информационог система о простору АПВ

**Легенда**

- |   |  |
|---|--|
| 1 Шљунковите алувијалне насlage               | 13 Глине, пескови, шљункови, пешчари, конгломерати, лапорци и кречњаци |
| 2 Песковите алувијалне насlage                | 14 Глине, лапоровите глине, песковите и шљунковите глине               |
| 3 Лес и песковити лес                         | 15 Лапори у смењивању са песковима и шљунковима                        |
| 4 Лесовидни седименти                         | 16 Кречњаци, плочасти и танкослојевити, лапорци и лапоровити кречњаци  |
| 5 Еолоски пескови                             | 17 Кречњаци и доломити у смењивању                                     |
| 6 Конгломерати, пешчари,                      | 18 Дацити, андезити, порфири, базалти, и дијабази                      |
| 7 Зелени шкриљци и амфиболити                 |  |
| 8 Гнајсеви, микашисти, лептиколити            |  |
| 9 Аргилошисти, филити, пешчари и конгломерати |  |
| 10 Серпентинити и перидотити                  |  |
| 11 Алувијални пескови, местимично заглињени   |  |
| 12 Ситнозрни пескови                          |  |
- Граница општине

Шема број: 3 – Хидролошка карта Војводине

Читава северна Бачка, а тиме и општина Бачка Топола, сиромашна је водом. На основу досадашњих истраживања подземних вода утврђено је да хидрогеолошки колектори могу да задовоље садашње потребе водоснабдевања становништва и индустрије.

Међутим, коришћење ових вода за потребе пољопривреде (наводњавање) превазилази реалне могућности хидрогеолошких колектора. Приметна је и оскудност површинских вода. Мали је број површинских токова који су, такође, сиромашни водом, док већина њих током летњег периода пресуши.

Криваја са десне стране прима веће притоке: Широка долина, Велика долина, Дубока долина, односно река Чик у источном делу простора општине. Карактеристично за ток реке Криваје је њена релативно велика ширина у односу на дубину, тромост, односно спорост протицаја и изразито меандрирање, што је последица малог протока и конфигурације терена. Природни ток Криваје је вештачки продужен за 48km према северу до државне границе. Прокопавање је извршено ради одводњавања бара из предела Златни крај и Таванкута. Поред Зобнатичког језера, на територији општине Бачка Топола постоје и акумулациона језера код насеља Стара Моравица, Светићево, као и код насеља Панонија са мањим делом површине језера на територији наше општине. Фреатске воде сачињавају воду која лежи у порозном земљишту до првог вододржљивог слоја. Фреатска издан се храни инфилтрацијом атмосферских падавина, инфилтрацијом воде из Зобнатичког језера и притицањем воде из виших лесних и пешчаних предела. Карактерише их неуједначен квалитет, повишен садржај гвожђа, велика тврдоћа, повећан садржај нитрата и нитрита и подложност бактериолошком загађењу.

У општини Бачка Топола постоји веома мали број извора. Они се могу поделити у две групе, на контактне изворе (извори Велике долине, Дубоке долине, Широке долине и њихових притока) и пишtevине.

Артешке воде представљају посебан тип издани који се налази између два непропусна слоја под великим хидростатичким притиском. Углавном су лошег хемијског и доброг бактериолошког квалитета.

На основу до сада регистрованих података о нивоу подземних вода, оне не само да не угрожавају земљиште, већ се увек налазе на дубини од 3 до 10,5m, зависно од конфигурације терена. Осцилације нивоа подземних вода су благе, уједначене и са висинском разликом минимума и максимума од око 1,5m.

### **A/2.3    ...    Анализа постојећег стања / зеленило**

Мали проценат шумовитости и недостатак заштитних појасева не доприносе заштити и унапређењу животне средине. Мали проценат шумовитости и недостатак заштитних појасева појачавају негативно дејство еолске ерозије, која је изражена у области пољопривредне производње и утиче негативно на микроклиматске услове.

Унутар појединачних породичних парцела у стамбеним зонама зеленило је заступљено у виду уређених травњака, ретких појединачних скупина украсног лишћарског и четинарског дрвећа, шибља и воћака. Воћњаци због интензивног третирања хемикалијама имају веома негативан утицај на квалитет ваздуха у насељу.

#### **A/2.4 ... Анализа постојећег стања / саобраћајнице**

У обухвату Просторног плана егзистирају два вида саобраћаја: путни и железнички.

У домену капацитета путног саобраћаја егзистирају путеви различитог хијерахијског нивоа, који својом изграђеношћу омогућују извршење путничког и робног превоза транзитног и изворно-циљног облика. Бројност и просторна диспозиција путних саобраћајних капацитета такође омогућују одвијање интензивног интерног саобраћаја унутар општинског простора, субрегионално и повезивање са окружењем.

Геосаобраћајни положај општине Бачке Тополе карактерише пружање Ауто-пута **Е-75 (ДП I реда бр. 22)**, граница Републике Мађарске (Хоргош)–Суботица-**Бачка Топола**–Фекетић–Србобран–Нови Сад–Инђија–Стара Пазова–Нова Пазова–граница АПВ, који пресеца општину у правцу север-југ (у дужини од ~ 11,5 km) и пружа могућност успостављања везе са субрегионима преко пута највишег нивоа саобраћајне услуге. Веза овог простора са аутопутем се остварује преко денивелисаног укрштања -петље Бачка Топола.

Железнички саобраћај на простору општине Бачка Топола је присутан већ дуже време преко магистралне пруге **бр.2 (Е-85)**, (Београд)–Стара Пазова–Нови Сад–(**Бачка Топола**)–Суботица–државна граница-(Kelebia).

#### **A/2.5 ... Анализа постојећег стања / комунална опремљеност**

У обухвату Просторног плана се налази гасно поље "Бачка Топола" у експлоатацији. Експлоатационе бушотине природног гаса (Bt-1, Bt-2, Bt-3, Btz-1, Ba-1, Ba-2, Ba-3, Oh-1) налазе се у границама овог експлоатационог поља.

На територији општине Бачка Топола гасификована су само насеља Бачка Топола и Мићуново.

Постојећа гасоводна мрежа у насељу Бачка Топола (полиетиленски гасоводи 1-3 bar и челични гасоводи средњег притиска) су у добром стању. Снабдевање топлотном енергијом врши се из гасоводног система путем индивидуалних ложишта. Већина индустријских комплекса користи природни гас. У осталим насељима на територији Општине котларнице користе чврсто или течено гориво.

У обухвату Просторног плана налази се СГС (сабирна гасна станица) Бачка Топола и бушотински гасовод Зобнатица-СГС Бачка Топола.

На простору општине Бачка Топола не постоје изграђени нафтоводи.

Снабдевање електричном енергијом потрошача у општини Бачка Топола обезбеђено је из трафостанице ТС 110/35 kV "Бачка Топола 1" снаге 20 MVA која напаја и ТС БачкаТопола Север 35/10 снаге 2,5+4,0MVA и ТС 110/20 kV "Бачка Топола 2" 2x31,5MVA, преко, 20 kV и 10 kV водова.

Изграђеност преносне и дистрибутивне мреже је задовољавајућа у погледу покривености простора, али не и у погледу капацитета и техничких карактеристика водова и дистрибутивних трафостаница.

Телекомуникациона инфраструктура, на простору општине Бачка Топола, којом су обухваћени телекомуникациони објекти, телефонске централе, спојни путеви и приступна мрежа у насељима, већим делом и по квалитету, и по капацитету није на задовољавајућем нивоу.

У већини насеља, још увек није извршена аутоматизација и дигитализација телекомуникационе опреме и система. Спојни путеви између телефонских централа већим делом нису остварени оптичким кабловима. Оптички путеви изграђени су од Бачке Тополе до Бајше и приводи од Бачке Тополе до постојећег оптичког кабла у коридору аутопута Е-75, као спојни пут до надређене телефонске централе у Суботици.

#### *Водоводна и канализациона мрежа*

На територији Општине насеља за водоснабдевање користе се искључиво подземне воде из основног водоносног комплекса.

Проблеме представљају квалитет и количина воде у свим насељима као и Бачкој Тополи, затим мали капацитет изворишта у овим местима, постојање нелегалних прикључака на градски водовод у Бачкој Тополи (тзв. „микроводоводне заједнице“), непостојање водовода у неким насељима и дотрајалост водоводних мрежа тамо где водоводи постоје, непостојање пречистача у бунарима и некоришћење адекватних хемијских средстава за пречишћавање воде, непостојање резервоара за воду, као и непостојање организованог система за дистрибуцију воде у селима и незаштићеност водозахвата и подземних вода.

У делу насеља Бачка Топола и у већини насеља не постоји изграђена канализациона мрежа. Проблеме још представљају и неадекватно решено пречишћавање канализационих отпадних вода у местима где постоји канализациона мрежа, употреба некоришћених бунара за одлагање канализационих отпадних вода и неадекватна техничка исправност постојећих септичких јама.

Индустријски погони јужне и северне радне зоне Бачке Тополе производе значајне количине отпадних вода и представљају један од битних чинилаца који директно утиче на стање животне средине општине Бачка Топола и шире.

#### **A/2.6 ... Анализа постојећег стања/ природне и створене вредности**

На предметном простору се налазе: **ЗАШТИЋЕНА ПРИРОДНА ДОБРА**

##### **Заштићена подручја:**

1. **Парк и парк -шума на ПД "Зобнатица"** -Стављен под заштиту као Регионални парк.
2. **Регионални парк ПТК "Панонија"** -Регионални парк обухвата целу површину пољопривредног комплекса (око 4 000 ha). Ревизија природног добра је у току. Циљ ревизије је смањење заштићене површине и ограничавање заштите на простор лесних долина.
3. **Парк у Бачкој Тополи** – природни споменик вртне архитектуре–Под заштитом је од 1974 год.
4. **Споменик вртне архитектуре "Стари парк на Криваји"** . Ревизија границе, режима и мере заштите природног добра су у току. Валоризација природних вредности је завршена од стране стручне екипе надлежног завода.
5. **Храст лужњак у Старој Моравици** – Стављен је под заштиту као споменик природе. Подручја предвиђена за заштиту на територији Општине одликује богатство и разноликост флоре и фауне, те из тог разлога представља значајан природни ресурс Општине.

Према Решењу о условима заштите природе за потребе усаглашавања Просторног плана општине Бачка Топола, број: 03-2080/5 од 22.05.2012.године евидентирана су **Подручја у поступку валоризације ради за стављање под заштиту:**

Ознака: БТО01, - „Лесне долине Криваје“ спајају остатке исконских степских и влажних станишта, као и секундарна влажна станишта (замочварени делови акумулација) у локалну еколошку мрежу на локалитетима: Зобнатица (долине од Бачке Тополе до Малог Београда), лесне долине северно од Бајше, лесни одсек циглане и стари парк код Бајше, пашњак уз Томиславце, долина код Бачког Соколца, остаци степа и ливада код Војнићевог мајура, Пилакова долина и део парка код Криваје, Дубока долина, долина Криваје између Бајше и Бачке Тополе, као и **подручја од међународног значаја за очување биолошке разноврсности** као што су:

ИРА подручја – Телечка I (Дубока долина, Панонија, Липар -Буси),

Телечка - II (Мали Београд, Зобнатица, Широка долина – Орешковић  
/Томиславци).

Према Решењу о условима заштите природе за потребе усаглашавања Просторног плана општине Бачка Топола, број: 03-2080/5 од 22.05.2012.године евидентирана су следећа **станишта заштићених и строго заштићених врста од националног значаја и типови станишта:**

- Ознака: БТО01, назив: „Акумулација Светићево“, категорије станишта: акумулације, ливаде, ободна вегетација водених система, ровови и мали канали;
- Ознака: БТО03, назив: „Зобнатица“, категорије станишта: акумулације, ливаде, мочваре и ритови, ободна вегетација водених система, напонске шумо-степе, плантаже, степе на лесу, урбани паркови и велике баште, хигрофилне шуме и жбуње;
- Ознака: БТО04, назив: „Уска долина“, категорије станишта: обрадиве површине и вештачки предели, степе на лесу;
- Ознака: БТО05, назив: „Пашњак код Томиславција“, категорије станишта: ливаде, плантаже, степе на лесу;
- Ознака: БТО06, назив: „Степа код Бачког Соколца“, категорије станишта: плантаже, степе на лесу;
- Ознака: БТО07, назив: „Дубока долина“, категорије станишта: ливаде, обрадиве површине и вештачки предели, панонске шуме-степе, плантаже, степе на лесу;
- Ознака: БТО08, назив: „Пилакова долина“, категорије станишта: акумулације, ливаде, ободна вегетација водених система, панонска шуме-степе, плантаже, ровови и мали канали, степен на лесу, урбани паркови и велике баште;
- Ознака: БТО09, назив: „Војнићев мајур“, категорије станишта: ободна вегетација водених система, плантаже, реке и потоци, рурални мозаици, степе на лесу, урбани паркови и велике баште;
- Ознака: БТО10, назив: „мочвара у Великој долини“, категорије станишта: ливаде, мочваре и ритови, ободна вегетација водних система, плантаже, рибњак, хигрофилне шуме и жбуње;
- Ознака: БТО11, назив: „Стари парк и циглана у Бајши“, категорије станишта: екстензивне агрокултуре, копови меких субстрата, ливаде, мочваре и ритови, ободна вегетација водних система, реке и потоци, рурални мозаици, степе на лесу, урбани паркови и велике баште, хигрофилне шумеи жбуње;
- Ознака: БТО12, назив: „Секундарна степа према Иђошу“, категорије станишта: степе на лесу, шумарци;
- Ознака: БТО13, назив: „Стари меандар Криваје“, категорије станишта: ливаде, мочваре и ритови, ободна вегетација водних система, реке и потоци, хигрофилне шуме и жбуње;

- Ознака: БТО14, назив: „Багремара“, категорије станишта: акумулације, ливаде, ободна вегетација водних система, плантаже, реке потоци, рурални мозаици, степе на лесу, шумарци;
- Ознака: БТО15а назив: „Стари парк Сантиног салаша“, категорије станишта: урбани паркови и велике баште;
- Ознака: БТО15б назив: „Стари парк Фернбахове економије“, категорије станишта: урбани паркови и велике баште;
- Ознака: БТО16 назив: „Стари храстови према Малом Београду“, категорије станишта: урбани паркови и велике баште.

У обухвату ПП општине Бачка Топола евидентирана су **еколошки значајна подручја еколошке мреже Републике Србије** (део еколошки значајног подручја бр.6 „Лесне долине Криваје“-еколошки значајно подручје утврђено Уредбом о еколошкој мрежи 05 број: 110-9411/2010-3 од 24.12.2010. „Сл.гласник РС“ 102/2010) као што су:

- заштићена подручја РП „Комплекс ПТК Панонија“ (део), део РП „Зобнатица“, СП „Парк у Бачкој Тополи“ и СП „Парк на ПД Криваја“;
- подручје у поступку заштите ПИО Лесне долине Криваје и
- IPA (Important Plant Area - Биљна површина од важности) подручја: Телечка I, Телечка II Телечка III, и

#### **Еколошки коридори:**

- Регионални еколошки коридор „Криваја“ (еколошки коридор је утврђен Регионалним просторним планом АП Војводина „Службеи лист АП Војводина“ број 22 од 14.12.2011.године);
- Регионални еколошки коридор „Водоток Чикер са приобалним појасом“ (еколошки коридор је утврђен Регионалним просторним планом АП Војводина „Службеи лист АП Војводина“ број 22 од 14.12.2011.године);
- Притоке Криваје са остацима ливадске и степске вегетације, као и лесне долине са екстензивним воћњацима и фрагментима секундарне степске вегетације (нпр. Макамски до), имају улогу локалних еколошких коридора.

Ограничења у заштити ових подручја представљају бројне активности у простору које угрожавају опстанак ових врста и уништавају њихова изворна станишта, јер већина локалитета представља просторе чија је основна намена шумско, водно или пољопривредно земљиште (шуме, ливаде, пашњаци и слатине).

Основу идентитета сваког насеља чине његово: природно богатство, културно наслеђе, становништво и њихове економске активности. Савремени приступ заштити културне и природне баштине, одржање и повратак становништва у насеље, очување етничких заједница уз неговање традиције и њихове аутентичне културе и нарочито усмеравање пажње на усавршавање визуелног идентитета односно културног идентитета насеља а преко њих се утиче и на идентитет општине Бачка Топола.

На подручју општине Бачка Топола, према подацима надлежног Међуопштинског завода за заштиту споменика културе Суботица, евидентирано је:

- 9 споменика културе,
- 40 културних добара под претходном заштитом,
- 27 археолошких локалитета,
- 23 јавна споменика и
- 30 објеката за које је предвиђена заштита кроз документацију.

#### **A/2.7    ...    *Анализа постојећег стања животне средине***

У обухвату планске документације на квалитет чиниоца животне средине утичу:

- индивидуална и индустријска ложишта,
- саобарћај (бука, издувни гасови),
- водопропусне септичке јеме,
- еолска ерозија,
- заштитна третирања воћњака и пољопривредних засада,
- дивље депоније – сметлишта и комунална депонија.

У недостатку Извештаја о испитивању извршено је визуелно посматрање амбијенталне целине: разноврсно зеленило на јавним површинама и унутар приватних парцела у насељу, међу којима су и осетљиве врсте (четинари, сађени као украсне врсте) указују да је у земљишту и ваздуху концентрација штетних супстанци испод вредности које евидентно угрожавају растиње, самообновљивост зеленила (четинар) је присутна.


Решењем, Покрајинског завода за заштиту природе за потребу израде Просторног плана општине Бачка Топола под бројем:03-2080/2011 од 22.05.2012. године дате су мере за очување и унапређење природе и еколошких коридора.

#### **A/3    ...    *Карактеристике животне средине у областима за које постоји могућност да буду изложене значајном утицају***

На основу планског решења намене површина ( Јавни садржаји у насељеним местима, Радне и пословне зоне, Остале намене-зоне становања) унутар грађевинског обухвата у насељима дате су процене о могућности утицаја на животну средину и то по намени:

<i>Намена зоне / површина</i>	<i>Процена могућег утицаја</i>		
	<i>значајан</i>	<i>прихватљив</i>	<i>незнатан утицај</i>
 Централне функције			
 Јавне функције и службе			
 Зона становања			
 Комерцијала			
 Зона производње			
 Спорт и рекреација			

Табела број: 2 - Процена намене простора на чиниоце животне средине

Амбијентална целина која подлеже мерама заштите Покрајинског завода за заштиту природе Нови Сад	Процена могућих утицаја уређења и привођења намени на ресурсе животне средине		
	<i>значајан</i>	<i>прихватљив</i>	<i>без утицаја</i>
Заштићена подручја			
Подручја од међународног значаја за очување биолошке разноврсности			
Станишта заштићених и строго заштићених врста од националног значаја			
Еколошки значајна подручја еколошке мреже			
Еколошки коридори			

Табела број: 3 - Процена намене простора на заштићене просторе

Квалитет животне средине на територији општине Бачка Топола, у одређеној мери је деградиран под утицајем како природних, тако и већим делом од антропогених фактора.

За параметре стања животне средине није успостављен мониторинг на територији општине Бачка Топола. Такође, Општина нема израђен интегрални катастар загађивача који би значајно допринео валоризацији стања животне средине на територији Општине, као и сагледавању проблематике у овој области коју је неопходно да буде решена на адекватан начин у планском периоду.

Шуме и шумско земљиште представљају природни ресурс које је процентуално веома скромно заступљено на простору општине Бачка Топола (1,01 % територије општине), што се веома негативно одражава на микроклиматске услове на територији општине као и на квалитет пољопривредног земљишта које је услед непостојања појасева заштитног зеленила у великој мери угрожено еолском ерозијом.

У погледу пољоприведне производње, мора се нагласити да је пољопривредно земљиште и уопште пољопривредна производња у Општини, потенцијално угрожена прекомерном употребом хемијских средстава у пољопривреди (пестициди, хербициди и вештачка ђубрива), што дугогодишњим нерационалним деловањем може нарушити хемизам земљишта и угрозити његов квалитет.

Испуштање непречишћених употребљених, отпадних вода са територије општине Бачка Топола представља веома велики број деградационих пунктова на територији Општине. Воде неодговарајућег квалитета упуштају се директно у природне водотокове, у одређеној мери у запуштене, отворене канале атмосферске канализације, водотоке Кривају и Чик, те је квалитет воде у овим површинским водотоцима у великој мери деградиран (подаци из 2007.године).

Последице саобраћајних кретања на територији Општине имају одређених негативних утицаја на ваздух, земљиште и воду као природне ресурсе, које је неопходно минимизирати поштовањем мера предвиђених законом и смерницама датим у Европским прописима који регулишу ову област.

Саобраћајна кретања евидентно утичу и на загађење простора буком и вибрацијама, што доприноси укупној кумулативној суми негативних утицаја на животну средину.

Железнички саобраћај у постојећем стању, с обзиром на обим саобраћајних манифестација (мали транспортни рад у путничком и у теретном транспорту) није значајан извор негативних утицаја. Евидентно је постојање одређених последица које произилазе из транспортне технологије самог железничког транспорта (бука, вибрације), али на овом експлоатационом нивоу оне нису значајне.

На простору предметне Општине евидентно је неадекватно **одлагање комуналног отпада** на дивљим депонијама и сметлиштима, као и неконтролисано спаљивање комуналног и пољопривредног отпада. Депоније нису санитарно уређене, па представљају деградационе пунктове околине.

На нивоу Општине за одношење и депоновање отпада ангажовано је ЈКП предузеће (насеље БачкаТопола) и МЗ за остала насеља.

Питање одлагања сточних лешева у насељима, које се углавном врши на "дивљим" сметлиштима такође је нерешено. Једина јама-гробница која је у функцији налази се у насељу Бајша. Насељена места Бачка Топола и Стара Моравица организовано одлажу кланични отпад транспортујући га у кафилерију "Жибел" на даљи третман. Док мање приватне кланице свој отпад одлажу на "дивља" сметлишта.

**A/4      ...      *Разматрана питања и проблеми заштите животне средине у плану или програму и приказ разлога за изостављање одређених питања и проблема из поступка процене***

Аналиа утицаја од загађујућих материјама на земљиште, површинске и подземне воде, које се користе у пољопривредне сврхе (пестициди), ради заштите биља од болести и штеточина није обрађена садржајем Извештаја.

Разлог за изостављање питања и проблема из поступка процене, условљен је недостатком података о квалитету земљишта, подземних вода и површинских вода као и не успостављеним системом управљања животним циклусом производа и пратеће казнене политике.

Неспровођењем адекватне казнене политике у погледу начина одлагања и чувања отпада (комуналног, медицинског, токсичног), сече дрвећа, паљења на јавном и пољопривредном земљишту у садржају Извештаја изостављена су питања и проблеми вишеструког негативног утицаја на квалитет животне средине. Иста питања нису покривена ни адекватним праћењем утицаја отпада на секторе животне средине (ваздух, вода, земљиште).

**A/5      ...      *Приказ припремљених варијантних решења која се односе на заштиту животне средине у плану и програму, укључујући варијантно решење нереализовања плана и програма и најповољније варијантно решење са становишта заштите животне средине***

У Закону се не прописује изричито шта су то варијантна решења плана која подлежу стратешкој процени утицаја. Међутим, укупни ефекти плана, па и утицаји на животну средину, могу се утврдити само након дефинисања и карактерисања утицаја у варијантних решења:

- реализација Плана,
- нереализација Планом предвиђених активности.

Позитивни ефекти	Негативни ефекти
Природни ресурси и заштита животне средине	
Усвајање планске документације	Без усвојеног плана
Успоставља се управљање над утицајима који негативно утичу на квалитет живљења у насељима општине Бачка Топола.	Наставља се утицај процеса еолске ерозије и грађевинска девастација пољопривредног земљишта.

Табела број: 4 – Упоредни преглед варијантних решења

Варијантна решења обухватила су и анализу величине грађевинског обухвата за насеља (22 насеља) ради повећања пољопривредног земљишта, као ресурса животне средине и социјално-економског потенцијала друштва.

Збирна упоредба грађевинског земљишта		
Катастарска општина	Планирана повр. грађ.зем. ПП-2009 ha	Планирана повр.грађ.зем. ha
КО Пачир	626.24	457.29
КО Стара Моравица	705,79	575.74
КО Горња Рогатица	566.45	541.41
КО Бајша	465.74	444.20
КО Мали Београд	490.22	382.10
КО Ново Орахово	635.93	389.14
КО Његошево	122.95	125.05
КО Гунарош	495.69	419.40
Бачка Топола	1 370.95	1 370.95
<b>Укупно:</b>	<b>5 479.96</b>	<b>4 705.28</b>

Табела број: 5 – Катастарске општине у обухвату Општине

Поштујући одредницу одрживог развоја кроз израду планских решења (шематски приказ уређења насеља) за насеља у општини Бачка Топола увећан је проценат и обухват пољопривредног земљишта за 774,68 ha.

**A/6 ... Резултати претходних консултација са заинтересованим органима и  
организацијама битне са становишта циљева и процене могућих утицаја  
стратешке процене**

У интересу израде Извештаја стратешке процене, остварене су консултације и прибављање мишљења од следећих надлежних институција и организација које имају утицај на животну средину:

Покрајински завод за заштиту природе  
Нови Сад, Радничка 20а  
Број:03-2080/5 од 22.05.2012. године

Јавно предузеће „ПУТЕВИ СРБИЈЕ“  
Београд, Булевар краља Александра 282  
Број: 953-39/12-2 од 01.03.2012. године

Јавно водопривредно предузеће  
„ВОДЕ ВОЈВОДИНЕ“  
Нови Сад, Булевар Михајла Пупина 25  
Број: И-1547/4-11 од 30.01.2012. године

РЕПУБЛИКА СРБИЈА  
МИНИСТАРСТВО ОДБРАНЕ  
Сектор за материјалне ресурсе  
Управа за инфраструктуру - БЕОГРАД  
Број:4049-5/2011 од 22.02.2012. године

„ТЕЛЕКОМ СРБИЈА” А.Д. БЕОГРАД  
ДИРЕКЦИЈА ЗА ТЕХНИКУ  
ИЗВРШНА ЈЕДИНИЦА СУБОТИЦА  
СУБОТИЦА, Првомајска 2-4  
Број:0710/13999/1 од 11.01.2012. године

ЕМС ЈАВНО ПРЕДУЗЕЋЕ ЕЛЕКТРО  
МРЕЖА

Погон “Нови Сад”Нови Сад, Булевар  
Ослобођења 100/В

Број:4262/1-3512311-МА/МАод  
15.05.2012.године

ПОКРАЈИНСКИ СЕКРЕТЕРИЈАТ ЗА  
ЕНЕРГЕТИКУ И МИНЕРАЛНЕ  
СИРОВИНЕ

Булевар Михајла Пупина 16

Број:115-310-293/2011-02од  
09.01.2012.године

ПОКРАЈИНСКИ СЕКРЕТЕРИЈАТ ЗА  
ЕНЕРГЕТИКУ И  
МИНЕРАЛНЕ СИРОВИНЕ

Булевар Михајла Пупина 16

Број:115-310-293/2011-02

09.01.2012.године

од

РЕПУБЛИКА СРБИЈА,  
Директорат цивилног ваздухопловства  
Републике Србије, Београд  
Број: 8/3-08-0/80/2011-0002 од 06.01.2012.  
године

СРБИЈАГАС  
Народног фронта 12  
Суботица, Трг Лазара Нешића 9а  
Број: 06-01/8706 од 29.12.2011. године

*Извештај о стратешкој процени утицаја Просторног плана општине Бачка Топола  
на животну средину*

.....2014.

ЖЕЛЕЗНИЦЕ СРБИЈЕ

Београд, Немањина бр. 6

Број: 13/11-2179 од 01.03.2012. године

ЈП ПТТ САОБРАЋАЈА “СРБИЈА”

Радна јединица поштанског саобраћаја  
“Суботица”

Првوماјска 2-4, Суботица

Број:2011-158106/2од29.12.2011. године

ЈП “ВОЈВОДИНАШУМЕ”

Сомбор, Апатински пут 11.

Број: 7/12 од 12.01.2012.године

РТС РАДИО ТЕЛЕВИЗИЈА СРБИЈЕ

Број:13/339 од 23.12.2012.година

НИС ГАСПРОМ ЊЕФТ

Функција за спољне везе и односе са  
државним органима

Број: 11/17/001247/2012. од

11.06.2012.године

РЕПУБЛИЧКИ ХИДРОМЕТЕОРОЛОШКИ  
ЗАВОД

Кнеза Вишеслава 66

Број: 92-III-1-126/2011. године

ЕМС ЈАВНО ПРЕДУЗАЋЕ ЕЛЕКТРО  
МРЕЖА

Погон “Нови Сад”Нови Сад, Булевар

Ослобођења 100/В

Број:4262/1-3512311-МА/МА од

15.05.2012.године

Резултати испитивања

ИЗВЕШТАЈ О ИСПИТИВАЊУ

Ветеринарски специјалистички институт

“Сомбор”, Сомбор

Број: 4967 од 12.11.2013. године

ИЗВЕШТАЈ о испитивању отпадне воде

РС Завод за јавно здравље Суботица

Број: ОВ08813 од 07.06.2013. године

ИЗВЕШТАЈ О ИСПИТИВАЊУ

Ветеринарски специјалистички институт

“Сомбор”, Сомбор

Број: 233 од 18.01.2011. године

ИЗВЕШТАЈ о испитивању отпадне воде

РС Завод за јавно здравље Суботица

Број: ОВ15613 од 09.09.2013. године

ИЗВЕШТАЈ о испитивању површинске  
воде

РС Завод за јавно здравље Суботица

Број: ПВВ01011 од 03.08.2011. године

ИЗВЕШТАЈ о испитивању отпадне воде

РС Завод за јавно здравље Суботица

Број: ОВ22713 од 29.11.2013. године

ИЗВЕШТАЈ о испитивању отпадне воде

РС Завод за јавно здравље Суботица

Број: ОВ01513 од 22.02.2013. године

ИЗВЕШТАЈ о испитивању отпадне воде

РС Завод за јавно здравље Суботица

Број: ОВ01014 од 20.02.2014. године

**Б ... ОПШТИ И ПОСЕБНИ ЦИЉЕВИ И  
ИЗБОР ИНДИКАТОРА**

Дефинисање стратегије и општих циљева заштите животне средине на подручју плана заснива се на усвојеним стратешким документима у вишим хијерархијским плановима на државном нивоу, од којих је од кључног значаја „Просторни план Републике Србије“ и „Регионални просторни план АП Војводине“. Стратешки циљев заштите животне средине дати одредбама Просторног плана представљају факторе очувања еколошког интегритета простора, односно рационалног коришћења природних ресурса и заштите животне средине.

Са становишта дугорочне организације коришћења, уређења и заштите простора *концепт одрживог развоја* представља стратешку активност којом се дефинишу плански принципи и критеријуми заштите, затим средства и развој животне средине. Стратегија одрживог развоја општине Бачка Топола, огледа се у детаљнијој планској организацији и уређењу кроз вредновање капацитета простора у односу на одговарајуће делатности и активности у њему, као и усклађивање коришћења простора са природним и створеним потенцијалима и ограничењима.

На основу дефинисаних циљева врши се избор одговарајућих индикатора који ће се користити у изради Стратешке процене.

У интересу заштите и унапређења амбијенталних услова циљеви Извештаја стратешке процене утицаја су усклађени са Решењем о условима заштите природе за потребе израде Просторног плана општине Бачка Топола број: 03-2080/2011 од 22.05.2012.године.

**Б/1 ... Општи и посебни циљеви дефинисани на основу захтева и циљева у  
погледу заштите животне средине у другим плановима и програмима**

Приликом израде планова, већина општих циљева везана је за планска документа вишег реда и услове који они диктирају, док се посебни циљеви дефинишу према специфичности плана, конкретном разматраном простору, намени површина и др.

Према члану 14. - општи и посебни циљеви и избор индикатора, Закона о стратешкој процени утицаја на животну средину, дефинишу се на основу захтева и циљева у погледу заштите животне средине у другим плановима и програмима, циљева заштите животне средине утврђених на нивоу Републике и међународном нивоу, прикупљених података о стању животне средине и значајних питања, проблема и предлога у погледу заштите животне средине у плану или програму.

Правни основ за успостављање Општих циљева су:

- Закон о заштити животне средине ("Сл.гласник РС" бр.:135/04, 36/09 и 36/2009-др.закон, 72/09-др.закон, 43/11-одлука УС),
- Закон о заштити природе ("Сл.гласник РС" бр.:36/09 и 88/10 и исправка 91/10),
- Закона о водама ("Сл.гласник РС" бр.:46/91,53/93, 67/93, и 48/94, 54/96, 101/05-др.закон-одредбе чл. 81. до 96. и 30/2010-др.закон),
- Закон о хемикалијама ("Сл.гласник РС" бр.:36/09 и 88/10, 92/11, 93/12),
- Закон о заштити од буке у животној средини ("Сл.гласник РС" бр.:36/09 и 88/10),
- Закон о управљању отпадом ("Сл.гласник РС" бр.:36/09 и 88/10),
- Закон о амбалажи и амбалажном отпаду ("Сл.гласник РС" бр.:36/09),
- Правилник о опасним материјама у водама ("Сл.гласник РС" бр.:31/82),
- Правилник о дозвољеним количинама опасних и штетних материја у земљишту и води за наводњавање и методама за њихово испитивање ("Сл.гласник РС" бр.:23/94),
- Уредба о еколошкој мрежи („Сл.гласник РС“ број: 102/2010),
- Уредба о програму системског праћења квалитета земљишта, индикатора за оцену ризика од деградације земљишта и методологије за израду ремедијационих програма („Сл.гласник РС“ број: 88/2010),
- Конвенција о биолошкој разноврсности ("Сл.лист СРЈ", Међународни уговор бр.:11/2001),
- Конвенција о очувању европске дивље флоре и фауне и природних станишта ("Сл.лист СРЈ", Међународни уговор бр.:102/2007),

**Општи циљеви** заштите животне средине у планском обухвату који подржавају опште циљеве планове вишег реда су:

---	обезбеђивање квалитетне животне средине, што подразумева чист ваздух, довољне количине квалитетне и хигијенски исправне воде за пиће, екосистема и биолошке разноврсности, квалитетне површине за рекреацију и туризам, уређеност насеља и сл,
---	предузимање адекватних мера уз успостављање система контроле свих облика загађивања и праћења стања квалитета животне средине,
---	постизање рационалне организације, уређења и заштите простора усклађивањем његовог коришћења са могућностима и ограничењима у располагању природним ресурсима (пољопривредно земљиште, шуме, воде и др.) и створеним вредностима, односно оптимално управљање и коришћење

	природних ресурса,
---	заустављање даље деградације природне средине (ваздух, вода, земљиште и др.) одређивањем стања, приоритета заштите и услова одрживог коришћења простора,
---	у свим производним процесима применити најбоље доступне технологије (БАТ),
---	подизање и јачање нивоа еколошке свести, информисања и образовања становништва о еколошким проблемима укључивањем јавности у доношење одлука у погледу мера заштите животне средине.

У оквиру плана, наведеним општим циљевима мора се посветити пажња кроз интегрисање аспеката заштите животне средине у све секторе плана, почев од намене земљишта, преко земљишне политике, привредног развоја, планирања и унапређења саобраћаја, управљања водама, енергијом и отпадом итд. Стога, заштита животне средине од загађивања треба да се оствари на **следећим начелима**:

<i>превенција и предострожност,</i>	за активности које могу да изазову негативне утицаје на околину или еколошки ризик, применом система процене утицаја на животну средину пре доношења инвестиционих одлука,
<i>заштита,</i>	заштита водних ресурса и заштићених културних добара,
<i>усклађеност,</i>	усклађивање привредног, технолошког и урбаног развоја са природним ресурсима и еколошким капацитетом средине,
<i>управљање,</i>	управљање потрошњом необновљивих ресурса у складу са критеријумима одрживости развоја и коришћења простора,
<i>рационалност,</i>	рационалније коришћење воде, енергије, минералних сировина и земљишта у свим привредним делатностима и насељима,
<i>минимизирање,</i>	смањење количине отпада, увођење рециклирања и безбедно депоновање свих врста отпада,

	у производним погонима, котларницама уградити уређаје за смањење емисија на изворима где су емисије изнад ГВИ,
санација,	санирање стања еколошких постојећих проблема (бука, аерозагађење).

**Б/2      ...      Општи и посебни циљеви дефинисани на основу циљева заштите животне средине утврђених на нивоу Републике и међународном нивоу**

Посебни циљеви заштите произилазе из анализе постојећег стања, проблема, ограничења и потенцијала општине Бачка Топола, као и приоритета за решавање еколошких проблема, а у складу са општим циљевима и начелима заштите животне средине.

За реализацију општих циљева утврђују се посебни циљеви стратешке процене у појединим областима:

*Заштита животне средине:*

.....	успостава оптималног односа «одрживог развоја» између инвестиционе изградње и могућности животних ресурса у окружењу,
.....	рационално коришћење природних ресурса (земљишта, енергије, воде и природних сировина),
.....	очување квалитета подземних вода,
.....	инсистирати на изградњи примарних пречистача у производњи које их немају. Све ново формиране технолошке процесе извести у складу са најбољом доступном технологијом (БАТ) уз пречишћавање отпаних вода.
.....	спречити акцидентна неконтролисана испуштања загађујућих материја у ваздух и земљиште,
.....	смањити еолску ерозију,
.....	смањење емисија буке из саобраћаја,
.....	ефикасније спровођење у систему управљања отпадом,

.....	санирати земљиште дивљих сметлишта (неконтролисаног одлагања отпада) које негативно утичу на ресурсе животне средине,
.....	неопходно је хијерархијски нижом планском документацијом (Процена утицаја на животну средину) успоставити праћење квалитета земљишта и првог водоносног слоја у обухвату зона за производњу.

*Заштита непокретних културних добара:*

.....	очување, унапређење и заштита предела и амбијената око НКД, у оквиру комплексног уређења и презентације ових целина,
.....	интегрисање заштите, презентације и културолошког коришћења НКД и развоја туристичке понуде подручја, као генератора економског развоја.

*Остали секторски циљеви од значаја за стратешку процену:*

*Туризам:*

.....	увођење и поштовање принципа одрживог развоја у туризму, првенствено у погледу рационалног коришћења природних ресурса и очувања, заштите и унапређења природе, животне средине и наслеђа,
.....	комплексна валоризација природних и створених туристичких потенцијала.

*Економски развој:*

.....	спречавање нерационалног коришћења (деградације) пољопривредног земљишта,
.....	успостављање одрживе привредне структуре, кроз подршку развоја руралног туризма,
.....	усклађеност са потенцијалима и ограничењима простора.

*Саобраћај:*

.....	модернизација туристичке сигнализације уз обезбеђивање услова за развој бициклистичког саобраћаја у циљу повећања степена доступности природном окружењу,
-------	---

.....	смањење штетних утицаја саобраћаја (линијски зелени коридори) на живот и рад људи и животну средину.
-------	--

*Комунална инфраструктура:*

.....	Инфраструктурно (водовод, канализација, саобраћајнице) опремање.
-------	--

.....	Санитарно опремање и управљање отпадом (контролисано сакупљање и одвожење комуналног отпада) у складу са Националном стратегијом управљања отпадом.
-------	---

.....	Подстицање и увођење коришћења обновљивих (алтернативних енергената) природних ресурса (сунчева енергија, топла термална вода) који не загађују животну средину,
-------	--

.....	Спровођење адекватних мера за успостављање система контроле свих облика загађења и праћења стања квалитета животне средине.
-------	---

Еколошки одговорно коришћење простора које обухвата Просторни план општине Бачка Топола представља значајан потенцијал за одрживи развој овог подручја.

<b>Б/З</b>	<b>...</b>	<b><i>Општи и посебни циљеви дефинисани на основу прикупљених података о стању животне средине и значајних питања, проблема и предлога у погледу заштите животне средине у плану или програму</i></b>
------------	------------	---

У складу са Решењем о условима заштите природе за потребе усаглашавања Просторног плана општине Бачка Топола број: 03-2080/5/2011 од 22.05.2012. године, планско уређење простора подређено је заштити подручја од међународног значаја, подручју са стаништима заштићених и строго заштићених врста од националног значаја, подручјима еколошке мреже Републике Србије и еколошким коридорима.

*Заштита природних вредности:*

.....	очување станишта заштићених и строго заштићених врста од националног значаја, јачање (повећење бројности) и просторно ширење популације,
.....	унапређење и очување биодиверзитета на степским површинама.



Слика број:1 - станиште гороцвета у „Лесној долини Криваје“

**Б/4    ...    Избор индикатора**

На основу дефинисаних општих и посебних циљева врши се избор одговарајућих индикатора који ће се користити у изради стратешке процене утицаја на животну средину. **Индикатори** представљају један од инструмената за систематско идентификовање, оцењивање и праћење стања, развоја и услова средине и сагледавање последица. Они су средство за праћење промена током одређеног временског периода, а неопходни су као улазни подаци за сваку врсту планирања. Индикатори стања животне средине представљају веома битан сегмент у оквиру израде еколошких студија и планских докумената. Показатељи су веома прикладни за мерење и оцењивање планских решења са становишта могућих штета у животној средини као и за утврђивање које неповољне утицаје треба смањити или елиминисати.

За оцену (вредновање) релевантних показатеља користе се **критеријуми**. Критеријуми се користе као правила, норме или мерила, које треба уважавати у поступку оцењивања, утврђивања циљева и одређивања приоритета у планирању и заштити простора. Помоћу критеријума се формулише вредносна скала, по којој се с једне стране рангирају показатељи према важности, а с друге стране дефинише степен изражености тих особина (показатеља) у оквиру граничних вредносних категорија.

Код нас нису разрађени системи показатеља животне средине примерени потребама просторног и урбанистичког планирања, као ни методологија њиховог коришћења при изради и спровођењу планова.

У области просторног и урбанистичког планирања није идентификован специфичан систем еколошких показатеља, већ се поједини просторно-еколошки показатељи могу наћи у оквиру система показатеља друге намене.

Показатељи одрживости представљају све популарније средство за дефинисање политике и праћење напретка на плану одрживог развоја. Потреба за дефинисањем показатеља одрживости јасно је изражена у АГЕНДИ 21, а преузела ју је Комисија УН за одрживи развој. Показатељи одрживог развоја су потребни како би се пратила тенденција приближавања или удаљавања од принципа одрживости. У Србији се последњих година ради на формирању индикатора одрживог развоја. На основу досадашњих сазнања формиран је предлог листе индикатора која за сада служи као иницијатива шта ће се (без обзира што још нису усаглашени са међународним) пратити у нашој земљи и који се у овом моменту могу користити за едукацију на локалном нивоу.

Да би индикатори били поуздани, применљиви на свим нивоима планирања као и инструмент за поређење, неопходан је усаглашени систем праћења који подразумева: јединствене показатеље, јединице мерења, метод мерења, период праћења, начин обраде и приказивања резултата. Тешкоћу представља чињеница да се подаци прикупљају на разним нивоима и у разним институцијама па, стога, за сада нису усаглашени. Методолошки стандардизовање процедура као и прикупљање и достављање неопходних података од овлашћених организација је суштински предуслов за унапређење употребе индикатора у планирању и заштити простора.

Имајући у виду наведене чињенице, ниво планског документа, просторни обухват плана, број активности које ће се моћи одвијати у простору обухваћеног планом аутори Извештаја су се определили за избор основних индикатора који се односе на квалитет животне средине у станбеним зонама.

Ред.број	Посебан циљ СПУ	Индикатор
1.	Одржавати ниво емисија штетних гасова у атмосферу испод дозвољених	% прекорачења концентрације аероседимената (таложне материје) / дозвољене вредности ГВЕ. Број дана када су прекорачене вредности ГВЕ за SO <sub>2</sub> , NO <sub>2</sub> , чађ, дим и суспендоване честице,
2.	Очување квалитета подземних вода	Параметри физичко-хемијских и микробиолошких карактеристика (бактерије: <i>Enterococcus faecalis</i> , <i>Pseudomonas aeruginos</i> ), нафтних

**Извештај о стратешкој процени утицаја Просторног плана општине Бачка Топола  
на животну средину**

.....2014.

		деривата, пестицида и хербицида(органохлорна и органофосфорна једињења)
3.	Изградња комуналне опремљености- канализационе инфраструктуре	% објеката повезаних са изграђеном канализацијом.
4.	Очување квалитета земљишта	Очуваност физичко-хемијских и микробиолошких карактеристика (органохлорна и органофосфорна једињења), пестицида и хербицида и микробиолошких карактеристика (бактерије: Enterococcus faecalis, Pseudomonas aeruginos) у земљишту.
5.	Очување акустичког комфора	% прекорачања дозвољеног нивоа комуналне буке у станбеним зонама.
6.	Уређење и заштита амбијенталних вредности	Квалитет визура и пејзажних карактеристика подручја у складу са мерама заштите, које су обрађене од стране Регионалног завода за заштиту споменика.  % квантитета и квалитета захвата станишта у заштићеним подручјима и еколошким коридорима.
7.	Озелењавање слободних површина	% површина под зеленилом.
8.	Реализација транзитног саобраћаја	Ниво буке у стамбеним зонама
9.	Примена алтернативних енергената	% изграђености објеката са примењеном употребом алтернативног енергента.  % потрошње алтернативног обновљивог енергента у односу на потрошњу електричне енергије, чврстог горива.

Табела број: 6 – Индикатори

Уједно, ово су дефинисани и законски регулисани критеријуми на основу којих је могуће утврдити да ли и у којој мери одређене активности на конкретном простору имају негативан утицај на чиниоце животне средине.

**Ц ... ПРОЦЕНА МОГУЋИХ УТИЦАЈА СА ОПИСОМ МЕРА  
ПРЕДВИЂЕНИХ ЗА СМАЊЕЊЕ НЕГАТИВНИХ УТИЦАЈА НА  
ЖИВОТНУ СРЕДИНУ**

Намена простора и активности које се одвијају на територији Плана манифестују се одређеним утицајима на окружење и могу утицати на квалитет животне средине. У смислу смањивања и елиминисања могућих негативних утицаја на животну средину, у планирању овог подручја неопходно је поштовање основних начела заштите животне средине која се пре свега односе на заштиту ваздуха, подземних вода, заштиту јавних зелених површина и заштиту амбијента од буке.

С обзиром на то да се ради о проширењу обухвата плана са наменом за развој производње потребно је да у остваривању система заштите животне средине правна и физичка лица који ће обављати производне делатности морају сваку активност којом мењају или могу променити услови у животној средини или да успоставе мера заштите животне средине.

У смислу смањивања и елиминисања могућих промена и негативног утицаја на животну средину неопходно је поштовање основних начела заштите животне средине и основних начела у планирању и реализацији планских решења која се односе на заштиту просторних ресурса и вредности у обухвату Просторног плана општине Бачка Топола.

**Ц/1 ... Приказ процењених утицаја варијантних решења плана и програма  
повољних са становишта заштите животне средине са описом**

Графичком обрадом нису обухваћена варијантна планска решења за Просторни план општине Бачка Топола, само је најповољније варијантно решење са наменама простора и саобраћајним решењем дато графичким прилогом Извештаја. У интересу заштите животне средине и становништва планским решењем радне зоне-производни комплекси су смештени на крајеве насеља уз главне саобраћајнице и даље од површинских вода.

Преиспитивање капацитета и интензитета саобраћаја унутар обухвата плана у односу на квалитет становања, вршен је у току пројектовања.

***Становање са становишта заштите животне средине***

Циљ успостављања планског одржавања стамбених зона је да се искључи утицај хемијског третирања на пољопривредном земљишту формирањем заштитних зелених појасева.

За остваривање заштите животне средине (бука, издувни гасови) неопходно је било пре свега планом обезбедити адекватну саобраћајну и инфраструктурну мрежу. Након изградње комуналне опремљености и успостављања квалитетног јавног садржаја стичу се услови да се успоставе урбанистички параметри и унапреде чиниоци животне средине.

До успостављања сакупљања, одвођења и пречишћавања отпадних вода у насељима потребно је планирати водонепропусне септичке јаме одговарајуће запремине, које ће се контролисано празнити од надлежног комуналног предузећа.

### ***Производне делатности са становишта заштите животне средине***

Производне делатности могу се одвијати само уз примену нових технолошких решења којим се успоставља заштита становништва и одрживи развој.

### ***Интегрисани допринос заштити животне средине***

Интервенисање зеленилом, комуналном опремљеношћу и пратећим садржајима (зоне јавних функција) успостављају се по животну средину мере којим се штити квалитет простора. Повезивањем заштитних зелених површина у насељима општине Бачка Топола добија се умрежен еколошки систем.

Умрежене зелене површине и контролисан саобраћај даће насељу економско-социјални подстицај и позитиван допринос квалитету микроклиматских услова, делујући на:

---подизање нивоа уређености простора и повезивање са околном природним пејзажем,

--- искључењу еолске ерозије и утицаја хемиских једињења од заштите пољопривредних култура у атмосфери,

--- биолошку функцију размене кисеоника и угљендиоксида,

--- регулише температуру ваздуха, притисак и ваздушна струјања,

--- повећава влажност ваздуха и врши јонизацију,

--- ублажава утицај уличне буке,

--- штити од налета ветрова,

--- штити од прашине и снежних наноса,

--- има бактерицидно дејство у насељу,

--- апсорбује прашину и чађ.

**Ц/2      ...      *Поређење варијантних решења и приказ разлога за избор најповољнијег решења***

***Варијантни преглед на показатељу: грађевинско земљиште***

Плански документ	ПП општине Бачка Топола Е-2299/2008	ПП општине Бачка Топола Е-2299-1/2014
Укупна површина грађевинског земљишта у општини Бачка Топола /ha/	<b>5 479.96</b>	<b>4 705.28</b>

Табела бр. 7 – упоредни преглед варијантног решења који се односи на очување пољопривредног земљишта као животног ресурса

Квалитет варијантног планског решења исказан у односу на површину планског обухвата (грађевинско земљиште). Мања површина грађевинског земљишта, означава да се подиже проценат пољопривредног земљишта, односно животног ресурса.

***Варијантни преглед на показатељу: шумско земљиште***

Плански документ	ПП општине Бачка Топола Е-2299/2008	ПП општине Бачка Топола Е-2299-1/2014	Број становништва по попису 2011.године
Укупна површина шуме и шумског земљишта у општини Бачка Топола /ha/	602.81	3 575.77	38 245
Површина шумског земљишта(ха) / глави становника	0.01576 ha/st (1576 m <sup>2</sup> / st)	0.09350 ha/st (9350 m <sup>2</sup> / st)	

Табела бр. 8 – упоредни преглед варијантног решења који се односи на успостављању квалитета живљења на показатељу површина шума и шумског земљишта

**Ц/З ... Приказ процењених утицаја плана и програма на животну средину са  
описом мера за спречавање и ограничавање негативних утицаја на  
животну средину**

У Закону се не прописује критеријуми и изричито која су то варијантна решења плана која подлежу стратешкој процени утицаја. Међутим, поштујући нека досадашња искуства у изради Стратешких процена утицаја у пракси се морају разматрати најмање две варијанте:

--- варијанта да се план не усвоји и не имплементира у хијерархиску нижу планску документацију и

--- варијанта да се план усвоји и имплементира.

Укупни ефекти плана, па и утицаји на животну средину, могу се утврдити само поређењем са Просторним планом општине Бачка Топола Е-2299 и циљевима и решењима Просторног плана општине Бачка Топола у реализацији. Ограничавајући се на позитивне и негативне ефекте који би били последица доношења или недоношења Плана, стратешка процена утицаја ће се бавити разрадом обе варијанте.

**Позитивни ефекти**

**Негативни ефекти**

**Заштита животне средине**

Без плана		---већи проценат пољопривредног земљишта изложен је девастацији (планирано грађевинско земљиште),
Са планом	--- успоставиће се повећани проценат пошумљавања, ---сва насеља добијају планско уређење комуналног опремања и социјално-економско јачање (бициклистичке стазе, заштитни појасеви, заштита еколошких коридора и заштићених подручја)	

Процена утицаја плана током привођења простора планској намени као и функционисањем објеката кроз своје битисање на ресурсе животне средине и здравље корисника изведених објеката су:

Ресурс	Аспект
Ваздух	Емисија од употребе топлотног енергента (индивидуална ложишта, хемијска третирања пољопривредних засада-воћњака, утицај саобраћаја).
Подземна вода	Емисија из водопропусних септичких јама, сметлишта.
Земљиште	Утицај септичких јама, сметлишта, еолска ерозија.
Становништво	Емисија у ваздуху (аерозагађење, комунална бука, еолска ерозија).
Биодиверзитет	Утицај ваздуха, површинских вода, светлећих тела, буке, пестицида.

**Ц/3.1     ...     *Мере за спречавање и ограничавање негативних утицаја на ресурсе животне средине: ваздух, земљиште, подземне воде***

Мере за спречавање и ограничавање негативних утицаја на животну средину у развојном Просторном плану општине Бачка Топола обрађене кроз дефинисање намене коришћења грађевинског земљишта, правилима грађења и уређења земљишта.

Правила уређења земљишта су усклађена са Законом о заштити животне средине и условима надлежних институција на следећи начин:

- забрањене су пословне и производне делатности чије одвијање у насељу, односно стамбеним зонама је Законом и прописима забрањено, као ни оне које обимом и карактером делатности и несразмерним просторним потребама за обављање делатности, са припадајућим пратећим садржајима: паркинзи и друго, превазилазе оптималне капацитете парцеле и које могу да ремете режим коришћења простора у ближој околини, укључујући саобраћај и инфраструктуру,

- забрањене су пословне и производне делатности које су потенцијални извори буке изнад прописаног дозвољеног нивоа утврђеног за зону становања (55dB за дан и 45dB за ноћ), односно за које је, као потенцијалне изворе буке, потребно планирати техничке мере на њиховом уклањању. За такве објекте утврђена је обавеза израде студије Процене утицаја на животну средину која треба да потврди да се планираним техничким мерама бука може свести у законом прописане оквире,

- успоставља се адекватно одлагање комуналног отпада у складу са Законом о управљању отпадом („Сл.гласник РС“ бр.36/09) и Стратегијом управљања отпадом за период 2010-2019 („Сл.гласник РС“ број:29/10),

- унапређење и изградњу комуналне опремљености,

- изградњом саобраћајне обилазнице у Бачкој Тополи,

- површинско повећање јавних зелених површина по становнику,
- успостављањем пољозаштитних појасева смањиће се негативни утицаји (хемијско третирање пољопривредног земљишта и еолске ерозије),
- умрежавањем свих зелених заштитних појасева.

*Мере заштите заштићених подручја, подручја од међународног значаја за очување биолошке разноврсности, станишта заштићених и строго заштићених врста од националног значаја су:*

- забрањено је - мењати намену површина (осим у циљу еколошке ревитализације станишта), преоравати површине под природном вегетацијом, уклањати травни покривач са површинским слојем земљишта, подизати соларне и ветрогенераторе, отварати површинске копове, привремено или трајно одлагати отпад и опасне материје, уносити инвазивне врсте биљака и животиња,

На нашим подручјима сматрају се инвазивним следеће биљне врсте: циганско перје (*Asclepias syriaca*), јасенолисни јавор (*Acer negundo*), кисело дрво (*Ailanthus glandulosa*), багремац (*Amorpha fruticosa*), западни копривић (*Celtis occidentalis*), дафина (*Eleagnus angustifolia*), пенсилвански длакави јасен (*Fraxinus pennsylvanica*), трновац (*Gledichia triachantos*), жива ограда (*Lycium halifolium*), петолисни бршљан (*Parthenocissus inserta*), касна сремза (*Pinus seritona*), јапанска фалопа (*Reynouria syn. Fallopia japonica*), багрем (*Robinia pseudoacacia*), сибирски брест (*Ulmus pumila*),

Јасенолисни јавор (*Acer negundo*)



Расте у висину до 20 м.

Врло отпорно дрво на индустријска и остала загађења.

Кисело дрво (*Ailanthus glandulosa*)



Дрво средње висине, ретке, кишобранасте крошње.

Багремац (*Amorpha fruticosa*)



Још је зову кинески багрем или багремац.  
То је грм с много шибља сиве коре до 2 м висок.

Западни копривић (*Celtis occidentalis*)



Може да нарасте у висину до 35 м,  
најчешће не више од 20 м.

Пенсилвански длакави јасен (*Fraxinus pennsylvanica*)



Јасен је назив за род дрвенастих скривеносеменица из  
фамилије маслина (Олеацеае). Биљке су углавном  
средње високо до високо дрвеће, већина врста је  
листопадна.

Трновац (*Gledichia triachantos*)



Врло декоративно стабло или грм, расте у висину до  
20 м, али већином је нижега раста.  
Крошња је ријеткога раста, ако се не орезује.

Жива ограда (*Lycium halimifolium*)



Постоји заиста много врста живих ограда.

-

Петолисни бршљан (*Parthenocissus inserta*)



Петолисни бршљан је декоративна и врло отпорна биљка која може достићи дужину од 20 метара. За подлогу се хвата хватаљкама.

Касна сремза (*Prunus serotina*)



До 35 м високо стабло, кора тамносмеђа.

Багрем (*Robinia pseudoacacia*)



**Багрем** је белогорична врста дрвета која може нарасти у висину до 25 метара док притом постиже промјер у прсној висини око 90 цм.

Багрем постиже своју зрелост око тридесете године старости.

Јапанска фалоп (Reynouria syn. fallopia japonica)



Је велика, зељаста вишегодишња биљка.  
Може достићи максималну висину 3-4 метра сваке сезоне раста.

Сибирски брест (Ulmus pumila)



Расте до висине од 50 до 70 м.

- *неопходно је* – ускладити постојећи режим вода са циљевима заштите станишта, обезбедити одрживо коришћење травних површина станишта за кошење и испашу у складу са капацитетом станишта (очување старих раса и сорти, обнова екстензивног сточарства и сл.), обнављати шумарке аутохтоних врста на одговарајућим ливадским стаништима до 20% покривности по парцели, односно до максималне величине појединих површина до 0.05ha, ускладити планске документе у газдовању шумама са очувањем заштићених врста путем сарадње корисника шума и Завода,

- *прибавити посебне услове заштите природе за следеће активности*: изградња и реконструкција инфраструктуре и објеката, планирање рекреативних активности: уређење вода, радови на одржавању каналске мреже укључујући и уклањање вегетације и остале мелиорационе радове, геолошка и друга истраживања, подизање ваншумског зеленила, сеча дрвореда, група стабала и шумица, крчење жбуња, паљење вегетације ливада, пашњака и трстика, као и ревитализацију станишта, формирање појилишта (копање јаме, бушење новог или обнављање запуштеног бунара), као и подизање привремених објеката (надстрешнице и сл.).

*Мере заштите еколошког коридора* (Регионални еколошки коридор „Криваја“, Регионални еколошки коридор „Водоток Чикер са приобалним појасом“, су:

- није дозвољена промена намена површина под природном и полуприродном вегетацијом (ливаде, пашњаци, тршћаци итд.) као и чиста сеча шумских појасева или других врста зеленила са улогом еколошких коридора,
- обезбедити повезивање степских и шумостепских станишта заштићених врста подизањем пољозащитних појасева који садрже континуирани појас травне вегетације,

- очувати блиско природно стање приобалног појаса -
  - поплочавање и изградњу обала водотока / канала са функцијом еколошких коридора свести на најнеопходнији минимум. Поплочане или изграђене деонице на сваких 200-300 м (оптимално на 100 м) прекидати мањим зеленим површинама које су саставни део заштитног зеленила.
  - поплочани или бетонирани делови обале не могу бити стрмији од 45%, изузев пристана, а структура њихове површине треба да омогућује кретање животиња малих и средњих димензија,
- обезбедити отвореност канала / водотока по целој дужини (одстранити постојеће цевоводе),
- испод мостова као и на местима укрштања државних путева вишег реда са еколошким коридорима, предвидети посебне пролазе и прелазе за животиње приликом изградње или реконструкције наведених објеката,
- прибавити посебне услове заштите природе од овог Завода за израду техничке документације регулације водотока, поплочавања и изградње обала, изградње или обнављања мостова и саобраћајница,
- избегавати директно осветљење обале и применити одговарајућа техничка решења у складу са еколошком функцијом локације (тип и усмереност светлосних извора, минимално осветљење) у складу са потребама јавних површина,
- током поправке /реконструкције постојећих обалоутврда прекидати их мањим просторима који ублажавају негативне особине измењене обалне структуре (грубо храпава површина обалоутврде, нагиб мањи од 45% и мала оаза природне вегетације) и на тај начин омогућити кретање врста кроз измењене деонице водотока,
- стимулисати традиционалне видове коришћења простора који доприносе очувању и унапређењу биодиверзитета (испаша, кошење и сл.) на простору еколошких коридора изван подручја насеља.

Урбане садржаје распоредити по принципу зонације којом се одређује минимална удаљеност објеката од еколошких коридора и намена простора унутар зоне директног утицаја на коридор:

- на простору изван зона становања, забрањена је изградња објекта чија намена није директно везана за обалу водотока са функцијом еколошког коридора на растојању мањем од 50м од обале стајаћих вода, односно линије средњег водостаја водотока,
- у зонама становања, минимална удаљеност планираних објеката који захтевају поплочавање и/или осветљење је 20m а оптимална 50m од обале коридора,
- уз обалу чији је део планиран за спортско – рекреативне активности, могу бити смештени објекти везани за активности на води (нпр. привез за чамце или монтажно – демонтажни молови) на тај начин да не прекидају континуитет коридора, а у појасу вишеспратног зеленила планирати објекте који не захтевају вештачку подлогу и осветљење (нпр. трим стаза, дечије игралиште, уређена зелена површина),

- у простору еколошког коридора и зони непосредног утицаја ширине до 200m од коридора, забрањено је одлагање отпада и свих врста опасних материја, складиштење опасних материја (резерви горива и сл.) и нерегуларно одлагање отпада.

*Мере за спречавање и ограничавање негативних утицаја на ресурсе животне средине: ваздух, земљиште, подземне воде односе се и на успостављање континуитета зелених површина чија структура подржава функције еколошког коридора, очувањем и унапређењем вегетације приобаља еколошких коридора на следећи начин:*

- уређењем континуираног појаса вишеспратног заштитног зеленила, очувати појас приобалне вегетације (врбака и мочварне вегетације) на што већој дужини обале водотока и обезбедити што већи проценат (најмање 50%) аутохтоних врста пловног подручја (тополе, врбе, панонски јасен, брест, храст лужњак итд.) приликом подизања зеленила поред коридора,
- заштитни појас водотока/ канала треба да има травну вегетацију (код локалних коридора у ширини од најмање 4m, а оптимално 20 m) која се одржава редовним кошењем и која не може бити засенчена дрворедом. Забрањено је узурпирати заштитни појас коридора преоравањем, изграњом објеката и сл.,
- обезбедити очување и редовно одржавање травне вегетације насипа, као дела еколошког коридора који омогућује миграцију ситних врста сувих травних станишта,
- на грађевинском земљишту наменити приобаље деонице еколошког коридора за зеленило посебне намене са улогом очувања и заштите биолошке разноврсности а урбане садржаје потребно је распоредити по принципу зонације,
- на просторима, где не постоје услови за формирање напред описаног појаса заштитног зеленила (саобраћајнице и сл.), обалу визуелно одвојити од простора људских активности зеленилом 1-3m,
- током планирања заштитног зеленила објеката/блокова, уз међне линије парцела које се граниче са обалним појасем наведених водотокова/канала, формирати вишеспратно заштитно зеленило минималне ширине 3-5m (у зависности од величине парцеле/блока),
- забрањено је сађење инвазивних биљних врста, а током уређења зелених површина, одстранити присутне самоникле јединке инвазивних врста и обезбедити редовно одржавање зелених површина.

#### *Пољозаштитно зеленило*

Приликом подизања пољозаштитног зеленила са улогом вишефункционалног пуфер појаса, потребно је:

- постојеће и планиране површине ваншумског зеленила повезати у целовит систем зеленила и фокусирати планирање заштитног зеленила на промену намене обрадивих површина слабијег квалитета (испод 4.класе),

- учешће аутохтоних дрвенастих врста треба да буде најмање 50% ради очувања биодиверзитета аграрног и урбаног предела уз одговарајућу разноврсност врста и физиогномије, тј. спратовности дрвенасте вегетације заштитних појасева будући да монокултуре евроамеричких топола не испуњавају функције заштитног зеленила,
- формирати заштитни појас зеленила између радних зона и пољопривредног земљишта, као и између радних зона и простора намењених за становање,
- избегавати коришћење инвазивних врста.

*Коцент мера заштите животне средине (ваздух, земљиште, површинске и подземне воде) насељених места (на грађевинском земљишту) обухватају:*

- формирати систем јавног зеленила и повезати га са просторним целинама од значаја за очување биолошке разноврсности у обухвату Плана,
- повећати проценат зелених површина, броја и разноврсности постојећих категорија јавног зеленила и одржавати га у блиско природном стању,
- учешће аутохтоних дрвенастих врста треба да буде минимално 20% и оптимално 50% а примену четинарских врста (максимум 20%) ограничити само на интензивно одржаваним зеленим површинама са наглашеном естетском наменом,
- очување зелене површине унутар стамбених блокова, у зони породичног (индивидуалног) и вишепородичног становања и блокова са становањем као преовлађујућом наменом и повезати их у целину,
- приликом озелењавања комплекса, блокова и локација намењених за производњу, пословање и услуге, формирати више спратова зеленила са што већим процентом аутохтоних врста и користити примерке егзота за које је потврђено да се добро адаптирају датим условима средине и не спадају у категорију инвазивних, како би се обезбедила заштита околног простора од ширења последица загађења. Минимална заступљеност озелењених површина (без паркинга) на простору предвиђеном за развој пословних и производних делатности (локације величине 0.5-50ha) где спадају мале и срење фирме, тржни центри, већа складишта, индустријски објекти и сл. треба да буде 20% на парцели до 1 ha, 25% на парцели 1-5 ha и 30-50% на парцели већој од 5 ha,
- дуж фреквентних градских саобраћајница, формирати и одржавати густ зелени појас од врста отпорних на аерозагађење, са израженом санитарном функцијом, средњег и високог ефекта редукције буке, у комбинацији са жбуњем, а паркинг просторе равномерно покрити високим лишћарима,
- избегавати примену инвазивних врста током уређења зелених површина и подизања заштитног зеленила.

*Коцент мера заштите животне средине (ваздух, земљиште, површинске и подземне воде) на простору изван грађевинских подручја насеља обухватају:*

- обезбедити и одржати биолошку и предеону разноврсност станишта унутар агроекосистема очувањем и заштитом рубних станишта, живица, међа, кошаница, пашњака и

влажних екосистема са очуваном или делимично измењеном дрвенастом, жбунастом, ливадском или мочварном вегетацијом,

- очувати станишта ловне дивљачи, одржавати стабилност и побољшати квалитет њихових популација у складу са Законом о заштити природе, Правилником о заштићеним и строго заштићеним дивљим врстама биљака, животиња и гљива („Сл.гласник РС“ БР:5/2010) као и Законом о ловству („Сл.гласник РС“ бр:18/2010),

- планирати одрживо коришћење травних површина за кошење и испашу, у складу са потребом очувања традиционалних културних вредности и развоја сеоског туризма. Препоручује се повезивање традиционалног коришћења простора са програмима Министарства пољопривреде (очување старих раса и сорти, обнова екстензивног сточарства и сл.),

- приликом постављања заштитног зеленог појаса уз саобраћајнице узети у обзир специфичности локалних биљних заједница. Планско подизање зелених појасева уз постојеће и планиране државне саобраћајнице I и II реда у обухвату П.Плана треба да се одвија у сарадњи са биолозима и стручњацима заштите природе. Није препоручљиво стварање пошумљеног коридора уз сам појас саобраћајнице који би привлачио животињске врсте и довео до повећања морталитета њихових популација (зелени појас коридора високофреквентних саобраћајница може функционисати по типу станишта „клопке“ и угрожавати опстанак заштићених и строго заштићених дивљих врста, нарочито птице грабљивице),

- далеководне објекте и инфраструктуру изоловати и обележити тако да се на минимум сведе могућност електрокуције (страдања услед удара струје) и колизије (механичког удара у жице) летећих организама: носаче изолатора изоловати пластичним навлакама, изолаторе поставити на носаче у положају на доле а жице обележити на упадљив начин.

У циљу заштите квалитета животне средине као предуслова за очување биодиверзитета, поштовати следеће законске захтеве (чл.9. Закона о заштити животне средине):

- свака активност мора бити планирана и спроведена на начин којим проузрокује најмању могућу промену у животној средини,
- начело предострожности остварује се проценом утицаја на животну средину и коришћењем најбољих расположивих и доступних технологија, техника и опреме,
- природне вредности користе се под условима и на начин којима се обезбеђује очување вредности геодиверзитета, биодиверзитета, заштићених природних добара и предела,
- непостојање пуне научне поузданости не може бити разлог за непредузимање мера спречавања деградације животне средине у случају могућих или

постојећих значајних утицаја на животну средину,

- неопходно је решење проблема инфраструктуре и изградње пречистача отпадних вода насеља. Квалитет пречишћене отпадне воде мора бити једнак или виши у односу на квалитет воде који има функцију еколошког коридора.

Мере заштите потенцијалних природних добара а самим тим и заштите животне средине па и здравља становништва обезбедиће се поштовањем одредби *Закона о заштити природе* („Сл.гласник РС“ бр: 36/09, 88/10, 91/10-исправка).

*---мере заштите животне средине од утицаја Комуналног отпада:*

Начин управљања са отпадом регулисан је Законом о управљању отпадом („Сл.гласник РС“ број: 36/2009) за потребе максимално могућег смањења количине органског отпада који се трајно одлаже, управљање отпадом вршити сагласно одредбама Правилника о условима и начину сакупљања, транспорта, складиштења и третмана отпада који се користи као секундарна сировина или за добијање енергије („Сл. гласник РС”, бр. 98/2010) и сродних законских аката.

*---мере заштите животне средине од утицаја Акцидентних стања :*

Постоји много различитих *дефиниција* појма удес и акцидент и у зависности од приступа, правних синонима и дефиниција које су усвојиле одређене међународне организације, може се закључити да се удес или акцидент дефинише као: *неконтролисани догађај настао приликом процеса производње, транспорта или складиштења, у којем је дошло до ослобађања одређених количина хемијских опасних материја у ваздух, воду или земљиште, и то на различитом територијалном нивоу, што за последицу може имати угрожавање живота и здравља људи, материјална добра и последице по животну средину.*

Чланови **58.,58а.,59.,60.,** из **Закона о заштити животне средине** (“Сл.гласник РС” бр:135/04, 36/2009) дефинисали су надлежности, мере заштите од опасних материја и Политику превенције удеса која обухвата:

*мере превенције:*

-мере заштите и превенције од удеса обухватају активности за отклањање могућности настанка удеса како би ризик био прихватљив. Под овим мерама се подразумева дефинисање заштите од удеса уз организовање и припрему свих субјеката, опреме и технике ради најадекватнијег одговора у случају удеса уз најмање могуће последице.

Мере заштите и превенције од удеса обухватају:

-благовремено отклањање свих техничкотехнолошких недостатака,

- одржавање радно технолошке дисциплине на нивоу,
- обука запослених за заштиту од пожара који су укључени у производне процесе (према категоризацији из Закона о заштити од пожара (“Сл.гласник РС” бр:111/2009).
- обука запослених за поступање у случају акцидента пожара који су укључени у производне процесе,
- превентивно одржавање и контрола електро и громобранске инсталације,
- контрола инсталација,
- контрола и атестирање противпожарне инсталације и опреме.

*приправности*

- приправност надлежних субјеката се постиже у складу са планом заштите од пожара (обезбеђењем противпожарне инсталације, ручним апаратом за гашења пожара: С-9 и посуде са песком, лопатом...),
- упутством за спровођење мера приправност.

*и одговорности за удес:*

- одговор на удес започиње оног тренутка када се добије прва информација о удесу а она мора да садржи:
  - време удеса,
  - врста опасне материје која је присутна,
  - процене тока удеса,
  - процена ризика по околину.

Ако дође до удеса који су последице природних катастрофа треба предузимати посебне мере заштите које су предвиђене техничким решењима, односно регулисане **Законом о заштити од елементарних и других већих непогода** (“Сл.гласник СРС” бр:20/77,24/85,6/89,52/89 и “Сл.гласник РС” бр: 53/93,67/93 и 48/94).

Могући експесни случај је и настанак пожара. Заштита од пожара дефинисаће се на нижем хијерархијском нивоу - Проценом утицаја на животну средину а у складу са **Законом о заштити од пожара** (“Сл.гласник РС” бр:111/2009).

Мониторинг систем који ће се успоставити унутар производних-радних јединица/комплекса у обухвату производне зоне /блок број: 7(95%), 51(25%), 52(10%)/ где су могућа акцидентна стања (*неконтролисани догађај настао приликом процеса производње, транспорта или складиштења, у којем је дошло до ослобађања одређених количина хемијских опасних материја у ваздух, воду или земљиште, и то на различитом територијалном нивоу, што за последицу може имати угрожавање живота и здравља људи, материјална добра и последице по животну средину.*) на основу Правилника о садржају студије о процени утицаја на животну средину („Сл.гласник РС“ број:69/2005) мора да на адекватан начин задовољи потребе утврђивања тренутног стања и праћења промена у

најкраћем могућем року када дође до акцидентних загађења. Према члану 36, Закона о заштити животне средине („Сл.гласник РС“ број:135/2004, 36/2009 и 36/2009-др закон).

Процена утицаја пројекта на животну средину врши се за пројекте који се планирају и реализују у простору, укључујући промене технологије, реконструкцију, проширење капацитета или престанак рада који могу довести до значајног загађења животне средине или представљају ризик по здравље људи.

Резултати тог мониторинга морају бити основа за сагледавање величине штета и планирање хитних мера за њихову санацију. Мониторинг треба да пружи одговоре на то да ли су примењене мере дале одговарајуће резултате и да укаже на правце корекција предузетих активности.

**Ц/4      ...      *Начин на који су при процени утицаја узети у обзир чиниоци животне средине***

Приступ обради чиниоца животне средине произашао је из Процена утицаја варијантних решења (поглавље А/5) и Процена могућих утицаја са описом мера предвиђених за смањење негативних утицаја на животну средину (поглавље Ц/1-3).

При Стратешкој процени утицаја предметног планског обухвата коришћене су следеће методе:

---прикупљање основних информација (информативног карактера), што је подразумевало по могућности и идентификацију:

- основних извора и начина угрожавања животне средине,
- карактеристика земљишта, рељефа и пејзажа, климе подручја са метеоролошким подацима и др.,
- квалитета ваздуха,
- квалитета воде (површинске);
- флоре и фауне на посматраном терену,
- анализа постојеће пројектне документације,
- фотографске идентификације постојећег стања на терену,
- дискусија са одговорним лицима за предметни пројекат,
- дискусија са одговорним лицима за заштиту животне средине,
- анализа законске регулативе од значаја за намену простора предметног планског документа.

**Извештај о стратешкој процени утицаја Просторног плана општине Бачка Топола  
на животну средину**

.....2014.

На основу смерница из планског докумената вишег реда Регионалног просторног плана Атономне покрајине Војводине, прикупљених података (визуелне идентификације) са терена и лабораторијских резултата које је обрадио Завод за јавно здравље Суботица (прилог Извештаја), обрађени су чиниоци животне средине:

Чиниоци животне средине	Процена стања у планском обухвату Просторног плана општине Бачка Топола
Ваздух...	<i>На основу визуелног прегледа зеленила у насељима из обухвата Плана, амбијент (зеленило) показује своју обновљивост, што указује прихватљив квалитет ваздуха.</i>
Вода...	<p><i>Извештаји о испитивању индустријских отпадних вода током 2013. године (Завода за јавно здравље Суботица) указују на не постојање секундарних и терцијалних система за пречишћавање и квалитет који угрожава реципијент – Кривају. Теренски визуелни преглед еколошких коридора указује на њихов нарушен квалитет (отпад, сливне воде са сметлишта итд.).</i></p> <p><i>Извештаји су Прилог Извештаја.</i></p>  <p>Слика број: 2 – утицај сметлишта /комналне депоније/ на чиниоце животне средине</p>
Земљиште...	<i>Визуелним теренским надзором обрадивог земљишта у обухвату Плана</i>

	<p><i>евидентна је деградација пољопривредног земљишта. Земљиште као ресурс угрожено је еолском ерозијом, запостављена сточарска производња и могућност ђубрења природним стајњаком сведена је на минимум што доприноси деградацији квалитета земљишта. Девастацију земљишта употпуњују водопрпусне септичке јаме и хемијска заштита пољопривредних усева и воћарско-виноградских садница.</i></p>  <p><i>Слика број: 3 – утицај еолске ерозије на чиниоце животне средине (квалитет земљишта)</i></p>
<i>Клима...</i>	<p><i>Територија општине Бачке Тополе има најзаступљеније особине континенталне климе (поглавље Г/4</i></p>
<i>Јонизујуће и нејонизујуће зрачење...</i>	<p><i>Електромагнетно зрачење је својство супстанце која има електричне или магнетне особине и у стању је да емитује зраке одређене таласне дужине и фреквенције. Овакво зрачење називамо електромагнетним. Електромагнетно зрачење је комбинација електричног и магнетног поља која заједно путују кроз простор у облику међусобно управних таласа. Ово зрачење је носилац електромагнетне силе и може се интерпретирати као талас или као честица, у зависности од случаја.</i></p> <p><i>Последњих година научници интензивно испитују и све више подвлаче штетност такозваног електромагнетног зрачења. Ово зрачење изазива појаву врсте загађења које називамо Електромагнетно загађење које се јавља код уређаја који производе електромагнетно зрачење.</i></p> <p><i>Мобилни телефони, каблови високог напона, репетитори и антене само су неки од извора електромагнетног зрачења. Мобилни телефони су узроци различитих могућих обољења.</i></p> <p><i>Мобилни телефони који зраче ултра кратке таласе, спадају у ред микро таласа и представљају најопаснији део подручја електромагнетних таласа.</i></p> <p><i>Данас се све више електромагнетном зрачењу приписује одговорност за озбиљне здравствене проблеме.</i></p> <p><i>Утврђено је да електромагнетно загађење код човека изазива нервозу,</i></p>

	<p>депресију, главобољу, несаницу, па и појаву озбиљнијих болести. Науцници тврде да посебна опасност долази од појаве која настаје као резултат превеликог електромагнетног зрачења, а називају је електросмог.</p> <p>Електросмог настаје око свих потрошача електричне енергије када су под напоном. Дуготрајно излагање његовом штетном деловању може довести до депресија, главобоља, несанице као и до читавог низа других болести и здравствених тегоба.</p>
Бука и вибрације...	<p>Бука као све присутнији штетни чинилац у животној и радној средини знатно утиче на опште здравље људи па се задњих година њој све више поклања пажња. Дејство буке на човека може да буде вишеструко. Бука штети здрављу и доводи до читавог низа оболења. Поред директног дејства буке на органе слуха, бука веома озбиљно погађа нервни систем и то како централни тако и вегетативни а преко њега утиче и на многе друге органе у којима изазива промене и функционалне сметње. Поред директног дејства бука утиче и на концентрацију при раду чиме се смањује радна способност човека изложеног буци прекомерног дејства.</p> <p>Становништво обрађених насеља у Плану није значајно акустички оптерећено с обзиром да између стамбених објеката и саобраћајнице постоје зелени засади који акумулирају саобраћајну буку.</p>
Станишта и биодиверзитет...	<p>Према Решењу о условима заштите природе за потребе усаглашавања Просторног плана, број: 03-2080/5 од 22.05.2012.године које је издао Покрајински завод за заштиту у обухвату плана има 16 регистрованих станишта</p> <div data-bbox="418 1213 1515 1593" data-label="Image"> </div> <p>Слика број: 4 – станишта заштићених и строго заштићених врста од националног значаја</p>

**Извештај о стратешкој процени утицаја Просторног плана општине Бачка Топола  
на животну средину**

.....2014.

	<i>Категорија:</i>	<i>Подручје:</i>
Биљни и животињски свет...	<i>Подручја загађене и деградиране животне средине:</i>	<i>Непосредни утицај дивљих депонија, саобраћајница, радних зона, непосредна интензивна пољопривредна производња.</i>
	<i>Подручја угрожене животне средине:</i>	<i>Еколошки коридори поред сметљивишта и дивљих депонија.</i>
	<i>Подручја квалитетне животне средине:</i>	<i>Подручја од међународног значаја за очување биолошке разноврсности: Телечка I-Дубока долина, Панонија, Липар-Буси, Телечка II-Мали Београд, Зобнатица, Широка долина- Орешковић(Томиславци).</i>
	<i>Подручја веома квалитетне животне средине:</i>	<i>Заштићена подручја.</i>
Заштићена природна добра...	<p><i>У обухвату Просторног плана општине Бачка Топола налазе се следеће просторне целине од значаја за очување биолошке разноврсности:</i></p> <ul style="list-style-type: none"> <li><i>-Регионални парк Комплекс ПТК „Панонија“, заштићен Решењем СО Бачка Топола о заштити бр.633-3/75-03.</i></li> <li><i>- Регионални парк ПД „Зобнатица“ заштићен Решењем СО Бачка Топола о заштити бр. 633-11-76-III-02 („Сл.лист општине Бачка Топола“ бр. 11/76).</i></li> <li><i>-СП „Парк на ПД Криваја“ заштићен Решењем СО Бачка Топола о заштити СП „Парк на ПД Панонија“ бр. 633-11/76-III-02 („Сл.лист општине Бачка Топола“ бр. 11/76).</i></li> <li><i>- СП „Парк у Бачкој Тополи у Бачкој Тополи“ заштићен Решењем СО Бачка Топола о заштити СП „Парк“ бр. 633/9-04-1974.</i></li> <li><i>- СП „Храст Лужњак у Старој Моравици“ заштићен Одлуком СО Бачка Топола о заштити СП „Храст Лужњак у Старој Моравици“ („Сл.лист општине Бачка Топола“ бр. 2/97).</i></li> </ul>	
Становништво...	<p><i>према попису 2011.године у општини Бачка Топола живи 34 088 становника (насеља: Бачка Топола-14 991, Бајша-2 313, Панонија-611, Средњи салаш-109, Горња Рогатица-409, Бачки Соколац-488, Кривај-677, Томиславци-552, Гунапош-1 265, Багremово-154, Богарош-82, Кавило-233, Светићево-137, Победа-270, Мали Београд-486, Мићуново-474, Зобнатица-238, Карађорђево-470, Ново Орахово-1 894, Пачир-2 623, Стара Моравица-5 128, Његошево-539 ).</i></p>	

Здравље људи...	на основу исказаних површина о постојању великог броја станишта биолошке разноврсности од стране Покрајинског завода за заштиту природе (Решење број 03-2080/5 од 22.05.2012. године) у обухвату Плана може се начелно констатовати да амбијентална целина не утиче негативно на здравље становништва. Квалитету микроклиматских услова доприносе и велике површине под површинским водама (језера код Светићева, Зобнатице, Стара Моравице)
Насеља...	У свим ( 22) насељима општине БачкаТопола ,планским дефинисањем намене простора вредновано је архитектонско наслеђе и амбијентална целина. Планом су предвиђене мере активне заштите и очување простора у складу са смерницама и мерама које је утврдио Међуопштински завод за заштиту споменика културе из Суботице. Укључењем смерница и мерама Међуопштинског завода за заштиту споменика културе у мере заштите животне средине, насеља се интегрално штите.
Културно-историјска баштина...	<p>Мере заштите за непокретна културна добра и археолошка налазишта наведена у поглављу А/2.5 обрађена су Студијом број:334-1/5 од 14.04.2008.године коју је издао Међуопштински завод за заштиту споменика културе Суботица.</p> <p>На подручју општине Бачка Топола, према подацима надлежног Међуопштинског завода за заштиту споменика културе Суботица, евидентирани су:</p> <ul style="list-style-type: none"> <li>- 9 споменика културе,</li> <li>- 40 културних добара под предходном заштитом,</li> <li>- 27 археолошких локалитета,</li> <li>- 23 јавна споменика и</li> <li>- 30 објеката за које је предвиђена заштита кроз документацију.</li> </ul>
Инфраструктура...	степен изграђености инфраструктуре на чиниоце животне средине у директном је односу.
Индустријске и друге створене вредности...	Како постојеће производне делатности у индустријским зонама не поседују уређаје за пречишћавање отпадних вода (Извештаји о испитивању отпадне воде – Завод за јавно здравље Суботица) може се констатовати да исти могу негативно утицати на чиниоци животне средине.

**Ц/5 ... Начин на који су при процени узете у обзир карактеристике утицаја**

Анализа процењених утицаја Просторног плана општине Бачка Топола на животну средину извршена је у односу на врсту утицаја, вероватноћу утицаја, природу утицаја, интензитет активности у простору, трајање, просторну димензију утицаја.

Врста утицаја	Вероватноћа утицаја	Природа утицаја	Интензитет активности у простору	Трајање (временска димензија)	Просторна димензија
Позитиван (+)	Известан (И)	Кумулативан (К)	Јак позитиван (ЈП)	Краткорочан (КР)	Локални (Л)
Негативан (-)	Могућ (М)	Кумулативан Синергијски (КС)	Позитиван (П)	Средњорочан (СР)	Регионални (Р)
Неутралан (Н)	Није могућ (НМ)	Синергијски (С)	Мање негативан (МН)	Дугорочан (ДР)	
		Појединачан Споредичан (ПС)	Негативан (НГ)		

Чинилац животне средине	Намене површина у планском решењу ПП општине Бачка Топола	Карактеристике утицаја					
		Врста утицаја	Вероватноћа утицаја	Природа утицаја	Интензитет активности у простору	Трајање	Просторна димензија
Ваздух	Јавни садржаји у насељеним местима	Н	М	К	МН	ДР	Л
	Радне и пословне зоне	-	И	КС	МН	СР	Л
	Зоне становања	-	И	ПС	П	ДР	Л
	Инфраструктура	Н	И	ПС	МН	ДР	Р
	Заштитни појасеви	+	И	К	ЈП	ДР	Р
Земљиште	Јавни садржаји у насељеним местима	Н	М	К	МН	ДР	Л
	Радне и пословне зоне	-	И	КС	НГ	ДР	Л
	Зоне становања	-	М	ПС	П	ДР	Л
	Инфраструктура	Н	М	ПС	МН	ДР	Л
	Заштитни појасеви	+	НМ	К	ЈП	СР	Л
Површинске и подземне воде	Јавни садржаји у насељеним местима	Н	М	К	МН	ДР	Л
	Радне и пословне зоне	-	И	КС	НГ	ДР	Л
	Зоне становања	-	И	К	МН	ДР	Л
	Инфраструктура	Н	НМ	ПС	МН	ДР	Л
	Заштитни појасеви	+	И	К	П	СР	Р

Табела број: 9 - Анализа утицаја планских решења у односу на чиниоце животне средине

**Д ... СМЕРНИЦЕ ЗА ИЗРАДУ СТРАТЕШКИХ ПРОЦЕНА НА НИЖИМ  
ХИЈЕРАРХИЈСКИМ НИВОИМА И ПОЦЕНЕ УТИЦАЈА ПРОЈЕКТА  
НА ЖИВОТНУ СРЕДИНУ**

Према члану 16. Закона о стратешкој процени утицаја, Извештај о стратешкој процени садржи разрађене смернице за планове или програме на нижим хијерархијским нивоима које обухватају дефинисање потребе за израдом стратешких процена утицаја пројекта на животну средину, одређују аспекти заштите животне средине и друга питања од значаја на животну средину планова и програма нижег хијерархијског нивоа.

У поступку даље разраде планског документа, у складу са Законом о процени утицаја на животну средину ("Сл. гласник РС", бр.135/04 и 36/09) и Уредбе о утврђивању Листе пројеката за које је обавезна процена утицаја и Листе пројеката за које се може захтевати процена утицаја на животну средину ("Сл. гласник РС", бр.84/05) инвеститори су дужни да се обрате надлежном органу за послове заштите животне средине у општини Бачка Топола који ће одлучити о потреби израде Процене утицаја на животну средину, односно донети Решење о потреби изради или ослобађању израде Процене утицаја.

	Стратешка процена утицаја Планови и програми ↓	Студија процене утицаја Пројекат ↓
Подаци	Мешавина између описних и квантификованих података	Углавном квантификовани
Обим утицаја	Глобални, национални, регионални	Углавном локални
Алтернативе	Више ефикасности на постојећој инфраструктури, фискалним мерама, просторним балансом на локацији	Директно одређивање локација, техничке варијанте, пројектовање
Методи за вредновање утицаја	Једноставни (често базирани на матрицама и коришћење мишљења експерата, са високим нивоом неодређености)	Комплексни (обично коришћени на квантификовању података)
Излази	Широка брошура	Детаљна студија

Табела број: 10. - Разлике између стратешке процене утицаја на животну средину и студије процене утицаја

**Е ... ПРОГРАМ ПРАЋЕЊА СТАЊА ЖИВОТНЕ СРЕДИНЕ У ТОКУ  
СПРОВОЂЕЊА ПЛАНА И ПРОГРАМА (мониторинг)**

**Е/1 ... Програм праћења стања животне средине**

Успостављање система мониторинга је један од приоритетних задатака како би се све предложене мере заштите животне средине у Просторном плану општине Бачка Топола могле успешно имплементирати у пракси. Програм праћења стања животне средине у току спровођења плана садржи, према Закону о стратешкој процени утицаја на животну средину ("Сл. гласник РС", бр.135/04 и 88/10), следеће ставке:

- опис циљева плана и програма,
- индикаторе за праћење стања животне средине,
- права и обавезе надлежних органа,
- поступање у случају појаве неочекиваних негативних утицаја и
- друге елементе у зависносци од врсте и обима плана.

Према Закону о заштити животне средине ("Сл. гласник РС", бр. 135/2004, 36/2009, 36/2009 - др. закон, 72/2009- др. закон и 43/2011 - одлука УС) Република Србија, аутономна покрајина и јединица локалне самоуправе у оквиру своје надлежности утврђене законом обезбеђују континуалну контролу и праћење стања животне средине (у даљем тексту: мониторинг), у складу са овим и посебним законима.

Програм праћења стања животне средине у току спровођења Просторног плана општине Бачка Топола према члану 17. Закона о стратешкој процени утицаја на животну средину („Сл.гласник РС“ број: 135/2004 и 88/2010), може бити саставни део постојећег програма мониторинга који обезбеђује орган надлежан за заштиту животне средине.

Циљеви Програма праћења стања животне средине су:

- обезбеђење мониторинга,
- дефинисање садржине и начина вршења мониторинга,
- одређивање овлашћених организација за обављање мониторинга,
- дефинисање мониторинга загађивача,
- успостављање информационог система и дефинисање начина достављања података у циљу вођења интегралног катастра загађивача, и
- увођење обавезе извештавања о стању животне средине према прописаном садржају извештаја о стању животне средине.

**E/2      ...      Опис циљева плана и програма**

Програм UN за животну средину (UNEP), разрадио је Глобални систем мониторинга животне средине (GEMS), за праћење загађења и његовог преношења на веће раздаљине, ефеката на животну средину, утицаја на копнене и морске екосистеме, као и глобално на климу, атмосферу и природне ресурсе.

Систем управљања подацима у служби мониторинга по географском принципу (GRID), повољан је за интегрисање података по појединим специфичним проблемима животне средине, што олакшава израду регионалних, националних и локалних система мониторинга. Светски центар за мониторинг заштићених природних добара (WCMC) представља мрежу информационог система за праћење појединих врста, у односу на географску и еколошку компоненту, са посебним акцентом на угрожене врсте у промету.

Биомониторинг (биолошки мониторинг) представља организован систем праћења биолошких промена у времену и простору. То је трајно, дугорочно или периодично праћење и процена биолошких и осталих еколошких промена (параметара), коришћењем одређене методологије.

Опис циљева Плана, општих и посебних, детаљније је наведен у поглављу Б овог Извештаја, па ће се више пажње посветити циљевима Програма праћења стања животне средине.

*Основни циљ формирања мониторинг система је да се обезбеди, поред осталог, правовремено реаговање и упозорење на могуће негативне процесе и акцидентне ситуације, као и потпунији увид у стање елемената животне средине и утврђивање потреба за предузимање мера заштите у зависности од степена угрожености и врсте загађења. Потребно је обезбедити континуирано праћење стања квалитета животне средине и активности у простору чиме се ствара могућност за њеним рационалним управљањем.*

Према члану 69. Закона о заштити животне средине ("Сл. гласник РС", бр.135/04 и 36/09, 36/2009 - др. закон, 72/2009- др. закон и 43/2011 - одлука УС), Република односно јединица локалне самоуправе у оквиру своје надлежности утврђене Законом, обезбеђује континуалну контролу и праћење стања животне средине.

Према члану 69. и 70 наведеног Закона, јединица локалне самоуправе у оквиру своје надлежности утврђене законом обезбеђују континуалну контролу и праћење стања животне средине (мониторинг). Мониторинг се врши систематским праћењем вредности индикатора према програму мониторинга који доноси локална самоуправа на својој територији.

Успостављање одговарајућег мониторинг система на свим нивоима на подручју обухвата Просторног плана општине Бачка Топола је предуслов за очување заштићених подручја, аграрног биодиверзитета и предеоне разноврсности унутар агросистема.

Због тога развој мониторинг система представља један од приоритета у будућности. Резултати мониторинга на најбољи начин осликавају промене у времену и простору и тиме обезбеђују могућност адекватног и правовременог реаговања, кориговања започетих активности и тестирања исправности прокламованих управљачких програма.

Извештај о стању животне средине објављује се у службеним гласилима Републике Србије, аутономне покрајине и јединице локалне самоуправе.

### **Е/3     ...     Индикатори за праћење стања животне средине**

Квалитет животне средине се дефинише као скуп природних и створених вредности чији комплексни међусобни односи чине окружење, тј. простор, услови за живот и стање животне средине које се исказује физичким, хемијским, биолошким, естетским и другим индикаторима.

У актуелној пракси планирања и заштите животне средине, индикаторима се најчешће називају подаци који се односе на квалитет основних природних елемената животне средине – ваздуха, воде и земљишта. Савремена пракса Европске агенције за животну средину (European Environmental Agency, EEA19) заснива се на комплексном моделу, тзв. PSR, односно DPSIR концепту (driving force – pressure – state – impact – response).

Овај концепт представља свеобухватни модел који узима у обзир све феномене у узрочно-последичном ланцу, укључујући и реаговање на незадовољавајућа стања.

Са друге стране овај концепт се активно допуњује са PESTEL методом у планирању, где се у аналитичком обрасцу користе следећи чиниоци и утицаји:

- Политички,
- Економски,
- Социо-културни,
- Техничко-технолошки,
- Еколошки (Енвајронментални),
- Легислативни.

Оба концепта (ДПСИР и ПЕСТЕЛ), подразумевају активни однос према променама у животној средини, укључујући и друштвено-економске аспекте, који су често покретачка снага (дривинг форце) промена. На овај начин чисто „еколошки индикатори” се укључују у систем индикатора „одрживог развоја”.

Наведени концепти су у основи коришћени у фази формулисања како циљева стратешке процене утицаја и индикатора, тако и у формулисању планских решења. Истовремено, представљају и средства за праћење прогреса у остваривању циљева плана и стратешке процене. Према томе, приступ у дефинисању циљева стратешке процене са одговарајућим индикаторима, користиће се и за праћење остваривања циљева стратешке процене, односно стања животне средине у току спровођења плана.

Утврђивање квалитета природних ресурса треба да узоркује и анализира акредитована институција у складу са методологијама мерења Директива ЕУ и препорукама Светске здравствене организације, које се код нас не примењују у потпуности.

Имајући у виду просторни обухват плана и могућа загађења, потребно је вршити сталну урбанистичко-грађевинску контролу, поштујући усвојену планску документацију:

- Просторни план општине Бачка Топола и
- Извештај о стратешкој процени као саставног дела усвојеног плана.

Мониторинг стања животне средине се врши систематским мерењем, испитивањем и оцењивањем индикатора стања и загађења животне средине које обухвата праћење природних фактора, односно промена стања и карактеристика животне средине.

Праћење стања појединих елемената животне средине на подручју општине Бачка Топола тренутно обавља овлашћена организација „Завод за јавно здравље“-Суботица и Ветеринарски специјалистички институт „Сомбор“.

У обухвату Просторног плана општине Бачке Тополе, анализа могућих загађења, пре свега се односи на показатеље стања за:

- квалитет ваздуха,
- степен загађености површинских и подземних вода,
- степен загађености земљишта,
- квалитет и квантитет станишта заштићених и строго заштићених врста,
- нивоа комуналне буке у обухвату плана.

#### *Законски оквир*

Систем праћења стања животне средине (ваздуха, нивоа буке и квалитета подземне воде-првог водоносног слоја) успостављен је следећим правним актима:

- Законом о заштити животне средине ("Сл.гласник РС" бр.:135/04, 36/09 и 36/2009-др.закон, 72/09-др.закон, 43/11-одлукаУС),
- Закон о заштити природе ("Сл.гласник РС" бр.:36/09 и 88/10),
- Закона о водама ("Сл.гласник РС" бр.:46/91,53/93, 67/93, и 48/94, 54/96, 101/05-др.закон),
- Закон о хемикалијама ("Сл.гласник РС" бр.:36/09 и 88/10, 92/11, 93/12),

- Закон о заштити од буке у животној средини ("Сл.гласник РС" бр.:36/09 и 88/10),
- Закон о управљању отпадом ("Сл.гласник РС" бр.:36/09 и 88/10),
- Закон о амбалажи и амбалажном отпаду ("Сл.гласник РС" бр.:36/09),
- Правилника о опасним материјама у водама ("Сл.гласник РС" бр.:31/82),
- Правилнику о дозвољеним количинама опасних и штетних материја у земљишту и води за наводњавање и методама за њихово испитивање ("Сл.гласник РС" бр.:23/94),
- Уредба о еколошкој мрежи („Сл.гласник РС“ број: 102/2010),
- Уредба о програму систематског праћења квалитет земљишта, индикаторима за оцену ризика од деградације земљишта и методологије за израду ремедијационих програма ("Сл.гласник РС" бр.:88/10),
- Конвенција о биолошкој разноврсности ("Сл.лист СРЈ", Међународни уговор бр.:11/2001),
- Конвенција о очувању европске дивље флоре и фауне и природних станишта ("Сл.лист СРЈ", Међународни уговор бр.:102/2007),

#### **Е/3-1 ... Ваздух**

Проучавање и праћење квалитета ваздуха има за циљ контролу и утврђивање степена загађености ваздуха, као и утврђивање тренда загађења, како би се правовремено деловало ка смањењу штетних супстанци до нивоа који неће битно утицати на квалитет животне средине.

Контрола квалитета ваздуха се остварује системским мерењем имисије, праћењем и истраживањем утицаја квалитета ваздуха на животну средину и извештавањем о резултатима мерења, праћења и истраживања. Правилником о граничним вредностима, методама мерења имисије и критеријумима за успостављање мерних места и евиденцији података ("Сл. гласник РС", бр. 54/92), дате су смернице истраживања, праћења и утврђивања општег стања загађености ваздуха у насељеним местима и ненасељеним подручјима. На основу обављених анализа утврђује се стање и трендови на основу којих се предузимају одговарајуће мере заштите ваздуха.

Правилником је дефинисан квалитет ваздуха на основу добијених дуготрајних (просечних) и краткотрајних (високих) вредности загађености ваздуха различитим полутантима. Наведеним Правилником утврђене су загађујуће материје за које се обавља систематско и континуално праћење, при чему је посебан акценат стављен на типичне загађујуће материје.

На основу Закона о заштити животне средине, постројења која представљају извор емисија и загађивања животне средине дужна су да, у складу са Законом, преко надлежног органа, организације или овлашћене организације:

- обављају мониторинг емисије;
- учествују у трошковима мерења имисије у зони утицаја, по потреби; и
- прате и друге утицаје своје активности на стање животне средине.

Загађивач мора да планира и обезбеђује финансијска средства за обављање мониторинга емисије, као и за друга мерења и праћења утицаја својих активности на животну средину. Мерење емисије обезбеђује се на основу Правилника о граничним вредностима емисије, начину и роковима мерења и евидентирања података.

Мерења квалитета ваздуха, обухвата параметре који указују на присуство специфичних загађујућих материја у амбијенталном ваздуху. Прати се гранична вредност емисије, која је и највећи дозвољени ниво концентрације загађујућих материја у ваздуху.

Мерење се врши према Уредби о граничним вредностима емисија загађујућих материја у ваздуху („Сл.гласник РС“ број:71/10),

Мерења треба да обухвате:

- чађ, суспендоване честице,
- таложне материје,
- SO<sub>2</sub>, NO<sub>x</sub>, NO<sub>2</sub>, CO<sub>2</sub>,
- органске материје.

### **Е/3-2     ...     Комунална бука**

На простору обрађеном кроз Просторни план општине Бачка Топола, овај вид угрожавања простора до сада није био обухваћен програмом мониторинга, те га треба на адекватан начин обухватити мониторингом у периоду пролеће/лето у току године (мај и октобар месец), поштујући Правилник о методологији за одређивање акустичких зона («Сл.гласник РС» бр. 72/10).

### **Е/3-3     ...     Земљиште - подземне воде**

Према члану 23, Закона о заштити животне средине (“Сл.гласник РС” бр:135/04, 36/2009 и 36/2009-др.закон, 72/09-др.закон, 43/11-одлукаУС), заштита и коришћење вода остварује се у оквиру интегралног управљања водама. Мере заштите вода обезбеђују се праћењем и испитивањем квалитета вода.

Према Правилнику о дозвољеним количинама опасних и штетних материја у земљишту и у води за наводњавање и методама за њихово испитивање (“Сл.гласник РС” бр:23/94) и Уредби о програму системског праћења квалитета земљишта, индикаторима за оцену ризика од деградације земљишта и методологији за израду ремедијационих програма (“Сл.гласник РС” бр:88/10), мерења треба да обухвате проверу количина:

- органохлорна и органофосфорна једињења,
- петодневна биохемијска потрошња кисеоника (БПК-5),
- мирис, боја.

**E/3-4 ... Мониторинг животињских врста и других природних вредности на предметним локацијама**

У оквиру овог мониторинга је потребно укључити праћење животињских врста на површинама исконских степских и влажних станишта као и праћења других природних вредности (строго заштићених, заштићених дивљих врста и њихових станишта). ( *Правилник о проглашењу и заштити строго заштићених и заштићених дивљих врста биљака, животиња и гљива „Сл.гласник РС“ број: 5/2010*), у сарадњи са Управљачем заштићених подручја и Покрајинским заводом за заштиту природе.

Област стратешке процене	Индикатор	Поступање
Заштита ваздуха	емисија SO <sub>2</sub> , NO <sub>x</sub> , CO <sub>2</sub> чађ, суспендоване честице, таложне материје, органске материје.	Примена мера санације, обавештавање јавности.
	имисија SO <sub>2</sub> , NO <sub>2</sub> , чађ, суспендоване честице,	
	број дана са прекорачењем ГВЕ за наведених индикатора	
Заштита вода	петодневна биохемијска потрошња кисеоника (БПК-5) у језерима и водотоцима, органохлорна и органофосфорна једињења, мирис, боја.	Примена мера санације, обавештавање јавности, обавештење надлежних републичких органа .
	% заштићених зона изворишта у односу на укупно земљиште	
Заштита земљишта	органохлорна и органофосфорна једињења,	Примена мера санације, обавештавање јавности, уклањање контаминираног земљишта и адекватно депоновање.
	% обрадивог у односу на укупно земљиште,	
	% контаминираних површина,	
	% пошумљених површина,	
	% заштићених шума.	

Очување предела, живог света и станишта	Број угрожених заштићених врста,	Обавештење надлежних органа,
	% земљишта под заштитом.	
Инвестирање у мониторинг	Број мерних места за индикаторе,	Обавештавање јавности.
	% општинских прихода уложен у заштиту животне средине,	
	Број реализованих програма заштите животне средине	

Табела број: 11. - Преглед индикатора и програма праћења стања животне средине

**Е/4      ...      *Права и обавезе надлежних органа***

Законом о локалној самоуправи („Сл.гласник РС“ бр:129/07), општина Бачка Топола преко својих органа, у складу са Уставом и Законом о заштити животне средине („Сл.гласник РС“ бр:135/04, 36/2009, и 36/2009-др.закон, 72/09-др.закон, 43/11-одлукаУС), у обавези је да успостави заштиту животне средине, организује и спроводи надзор, обезбеђује праћење стања животне средине (мониторинг) и проглашава стање угрожености.

Питања права и обавезе надлежних органа у вези праћења стања животне средине, произилазе из Закона о заштити животне средине, односно чланова 69-78. овог Закона.

Према наведеним члановима, права и обавезе надлежних органа су:

- Влада доноси програм мониторинга на основу посебних закона,
- Јединица локалне самоуправе доноси програм мониторинга на својој територији који мора бити у складу са програмом Владе,
- Република, Покрајина и јединица локалне самоуправе обезбеђују финансијска средства за обављање мониторинга,
- Влада утврђује критеријуме за одређивање броја места и распореда мерних места, мрежу мерних места, обим и учесталост мерења, класификацију појава које се прате, методологију рада и индикаторе загађења животне средине и њиховог праћења, рокове и начин достављања података,
- Мониторинг може да обавља само овлашћена организација. Министарство прописује ближе услове које мора да испуњава овлашћена организација и одређује овлашћену организацију по претходно прибављеној сагласности министра надлежног за одређену област,

- Влада утврђује врсте емисије и других појава које су предмет мониторинга загађивача, методологију мерења, узимања узорака, начин евидентирања, рокове достављања и чувања података,
- Државни органи, односно организације и јединице локалне самоуправе, овлашћене организације и загађивачи дужни су да податке из мониторинга достављају Агенцији за заштиту животне средине на прописан начин,
- Влада ближе прописује садржину и начин вођења информационог система, методологију, структуру, заједничке основе, категорије и нивое сакупљања података, као и садржину информација о којима се редовно и обавезно обавештава јавност,
- Информациони систем води Агенција за заштиту животне средине,
- Министар прописује методологију за израду интегралног катастра загађивача, као и врсту, начине, класификацију и рокове достављања података,
- Влада једанпут годишње подноси Народној скупштини извештај о стању животне средине у Републици,
- Надлежни орган локалне самоуправе једанпут у две године подноси скупштини извештај о стању животне средине на својој територији,
- Извештаји о стању животне средине објављују се у службеним гласилима Републике, аутономне покрајине и јединице локалне самоуправе (члан 76. Закона о заштити животне средине „Сл.гласник РС“ бр.135/04 и 36/2009 и 36/2009-др.закон, 72/09-др.закон, 43/11-одлукаУС ).

Државни органи, органи локалне самоуправе и овлашћене и друге организације дужни су да редовно, благовремено, потпуно и објективно, обавештавају јавност о стању животне средине, односно о појавама које се прате у оквиру мониторинга емисије и емисије, као и мерама упозорења или развоју загађења која могу представљати опасност за живот и здравље људи, у складу са Законом о заштити животне средине и другим прописима.

Такође, јавност има право приступа прописаним регистрима или евиденцијама које садрже информације и податке у складу са овим законом.

Чланом 18. Закона о стратешкој процени утицаја на животну средину („Сл.гласник РС“ бр.135/04 и 88/10) дефинише се учешће заинтересованих органа и организација, који могу да дају своје мишљење о Извештају о стратешкој процени утицаја на животну средину у року од 30 дана. Пре упућивања захтева за добијање сагласности на Извештај о стратешкој процени, орган надлежан за припрему плана обезбеђује учешће јавности у разматрању извештаја о стратешкој процени (члан 19). Орган надлежан за припрему плана обавештава јавност о начину и роковима увида у садржину извештаја и достављање мишљења, као и времену и месту одржавања јавне расправе у складу са законом којим се уређује поступак доношења плана.

Због значаја могућих негативних и позитивних утицаја предложеног просторног плана на животну средину нарочито је важно адекватно и "транспарентно" укључивање заинтересованих страна (инвеститора, надлежних државних органа, локалних управа, невладиних организација и становништва) у процес доношења одлука по питањима заштите

животне средине. Учесће надлежних органа и организација обезбеђује се писменим путем и путем презентација и консултација у свим фазама израде и разматрања стратешке процене. Учесће заинтересоване јавности и невладиних организација обезбеђује се путем средстава јавног информисања и у оквиру јавног излагања просторног плана.

Орган надлежан за припрему плана израђује извештај о учешћу заинтересованих органа и организација и јавности који садржи сва мишљења о СПУ, као и мишљења изјављених у току јавног увида и јавне расправе о плану. Извештај о СПУ доставља се заједно са извештајем о стручним мишљењима и јавној расправи органу надлежном за заштиту животне средине на оцењивање. На основу оцено орган надлежан за заштиту животне средине даје своју сагласност на извештај о СПУ у року од 30 дана од дана пријема захтева за оцењивање.

После прикупљања и обраде свих мишљења надлежних институција и јавног мњења орган надлежан за припрему плана у општини Бачка Топола, доставља нацрт Просторног плана општине Бачка Топола заједно са извештајем о СПУ надлежном органу (Скупштини општине ) на усвајање.

**E/5      ...      *Поступање у случају појаве неочекиваних негативних утицаја у току спровођења Плана и Нацрта***

У случају појаве неочекиваних негативних утицаја, у смислу ванредних ситуација и могућих удеса на постројењима, неопходно је поступати у складу са важећом законском регулативом:

-Законом о заштити животне средине („Сл.гласник РС“ бр.135/04 и 36/2009 и 36/2009-др.закон, 72/09-др.закон, 43/11-одлукаУС),

-Законом о ванредним ситуацијама ("Сл. гласник РС", бр.111/09, 92/11, 93/12),

-Закону о потврђивању Конвенције о прекограничним ефектима индустријских удеса („Сл.гласник РС-Међународни уговори“ бр. 42/),

-Законом о потврђивању Конвенције о процени утицаја на животну средину у прекограничном контексту („Сл.гласник РС-Међународни уговори“ бр. 11/86).

Следећа фаза у разради планског документа и заштите животне средине, везује се за Закон о процени утицаја на животну средину ("Сл. гласник РС", бр.135/04 и 36/09) где ће се могуће појаве неочекиваних негативних утицаја по појединачним објектима бити обрађене описом мера предвиђених у циљу спречавања, смањења и где је то могуће отклањања сваког значајнијег штетног утицаја на животну средину (тачка 8, члан 17-Садржај студије о процени утицаја), као и кроз опис мера из пројекта заштите од пожара односно из Плана заштите од пожара општине за општину Бачка Топола.

**Ф ... ПРИКАЗ КОРИШЋЕНЕ МЕТОДОЛОГИЈЕ У ИЗРАДИ И ТЕШКОЋЕ  
У ИЗРАДИ СТРАТЕШКЕ ПРОЦЕНЕ**

Основи, методолошки приступ и садржај Извештаја стратешке процене утицаја дефинисан је Законом о заштити животне средине ("Сл. Гласник РС", бр.135/04, 36/2009 и 36/2009-др.закон, 72/09-др.закон, 43/11-одлука УС – др.закон) и Законом о стратешкој процени утицаја на животну средину ("Сл. Гласник РС", бр.135/04, 88/110). Стратешка процена је добила на значају доношењем ЕУ Директиве 2001/42/ЕЦ о процени еколошких ефеката планова и програма, која је почела са применом 2004. године.

Табела број: 12 -методологија и интегрисање Извештаја о стратешкој процени утицаја Просторног Плана у одговарајуће фазе израде Плана

ППОБТ	Стратешка процена	Резултат фазе
Концепт плана	Детаљна разрада полазних основа, циљева и индикатора (члан 13. и 14. Закона): - општи и посебни циљеви стратешке процене и избор индикатора - припрема варијантних решења повољних са становишта заштите животне средине - процена утицаја варијантних решења на животну средину и поређење варијантних решења	Најповољније варијантно решење

Нацрт	<p>Процењивање утицаја (члан 15.-17. Закона)</p> <p>-процењивање утицаја планских решења на циљеве стратешке процене</p> <p>-припрема мера за смањење и спречавање негативних и увећање позитивних утицаја на животну средину</p> <p>-предлагање програма праћења стања животне средине за стратешку процену</p> <p>-одређивање веза са проценама на нижим хијерархијским нивоима</p> <p>-уграђивање коначних резултата процене и предвиђених мера за смањење и спречавање негативних и увећање позитивних утицаја на животну средину у планска решења заштите животне средине предлога ППОБТ, са приказом начина одлучивања, описом разлога одлучујућих за избор ППОБТ са аспекта разматраних варијантних решења и приказом начина на који су питања животне средине укључена у ППОБТ</p> <p>-уграђивање програма праћења стања животне средине и веза са другим проценама у део о имплементацији ППОБТ</p> <p>-припрема извештаја о стратешкој процени</p>	<p align="center">ППОБТ</p> <p>1. Припрема планских решења заштите животне средине у ППОБТ</p> <p>2. Припрема Извештаја о стратешкој процени (садржај утврђен Законом)</p>
Стручна контрола и јавни увид	<p>Мишљење заинтересованих органа и организација и јавни увид</p> <p align="center">(истовремено са ППОБТ)</p>	<p>1. Припрема Извештаја о учешћу заинтересованих органа и организација и јавности</p> <p>2. Финални Извештај о стратешкој процени</p>
Финална верзија ППОБТ	<p>- оцена извештаја о стратешкој процени (критеријуми утврђени Прилогом II- Закона)</p> <p>- давање сагласности</p>	

Основу за израду проце чине:

- позитивна Законска регулатива,
- досадашња истраживања животне средине,
- остала документација и литература.

У циљу реалног и рационалног сагледавања **моћи** и **слабости** текућег стања привредног развоја, односно **могућности** и **ограничења** будућег развоја општине Бачка Топола приликом израде овог извештаја о стратешкој процени примењен је **интегрални метод** где су равноправно и међузависно посматране три основне димензије друштвеног развоја /економски-еколошки-социјални/.

### М С М О анализа за обухват ППОБТ

#### **Моћ:**

- велик обухват простора под заштитом са стаништима заштићених и строго заштићених врста (гороцвет, дивљи лик,...),
- мали емисиони потенцијал присутних загађивача,
- релативно сачуван квалитет чинилаца животне средине,
- релативно низак степен изграђености на нивоу Општине .

#### **Слабости:**

- неадекватно решено питање одвођења и третмана санитарних отпадних вода из насеља,
- нецеловита покривеност обухвата плана системом канализационе мреже,
- могућност негативног утицаја изграђених септичких јама на квалитет подземних вода и земљишта,
- негативан утицај дивљих сметљишта на простору обухвата Плана.

#### **Могућности:**

- рационално коришћење природног потенцијала водећи рачуна о просторно-развојним ограничењима и еколошким условима,
- могућност употребе алтернативног (соларна енергија и термелне воде) енергента,
- побољшати информисаност становништва и повећати учешће јавности у доношењу одлука од значаја за заштиту животне средине.
- развој наутичког, руралног туризма и „втрних насеља“

#### **Опасности:**

- нарушавање квалитета животне средине изградњом радних зона,
- могући конфликти интереса између заштите животне средине и појединих делатности.

Овај метод подразумева примену принципа:

**Индуктивности**, односно детаљног упознавања са простором општине Бачка Топола у склопу Севернобачког округа, бројем становништва и њиховим проблемима и тежњама,

**Одрживости**, односно пажљивог односа према ресурсима и вредностима општине Бачка Топола уз посебну пажњу према необновљивим ресурсима и створеним вредностима,

**Демократичности**, односно сагледавања проблема у транспарентном, отвореном поступку и разговорима са свим кључним актерима развоја у општине Бачка Топола,

**Реалности**, дефинисања оперативних задатака и приоритета који могу да се реализују у периоду до 2020. године,

**Органског развоја**, односно постављања циљева, концепције и будућих планских решења тако да произилазе из локалних могућности које су ослоњене на локални систем вредности, **уз поштовање развоја система од стратешког значаја за, АП Војводину и Републику Србију.**

За обраду Извештаја о стратешкој процени утицаја кориштено је "Практично упутство за примену ЕУ Директиве 2001/42/ЕЦ на урбанистичке и просторне планове"

Највеће тешкоће у изради стратешке процене јесу непостојање валидних и ажурних података о стању животне средине у обухвату Просторног плана општине Бачка Топола.

**ПРИКАЗ НАЧИНА ОДЛУЧИВАЊА, ОПИС РАЗЛОГА  
ОДЛУЧУЈУЋИХ ЗА ИЗБОР ДАТОГ ПЛАНА И ПРОГРАМА СА  
Г ... АСПЕКТА РАЗМАТРАНИХ ВАРИЈАНТНИХ РЕШЕЊА И ПРИКАЗ  
НАЧИНА НА КОЈИ СУ ПИТАЊА ЖИВОТНЕ СРЕДИНЕ УКЉУЧЕНЕ  
У ПЛАН**

Чланом 3. Закона о планирању и изградњи („Сл.гласник РС“ број: 72/2009, 81/2009-испр., 64/2010-одлука УС и 24/2011) дефинисано је да се „Уређење и коришћење простора се заснива на начелима:

--- *одрживог развоја* -

(усклађен систем техничко-технолошких, економских и друштвених активности у укупном развоју, базиран на принципима економичности и разумности у коришћењу природних и створених вредности, а с циљем да се сачува и унапреди квалитет животне средине за садашње и будуће генерације; разматрањем и укључивањем битних аспеката животне средине у припрему и усвајање одређених планова и програма и утврђивањем услова за очување вредности природних ресурса и добара, предела, биолошке разноврсности, дивљих биљних и животињских врста и аутохтоних екосистема, односно рационалним коришћењем природних ресурса),

--- *интегралности* (политика заштите животне средине која се реализује доношењем планова и програма, заснива се на укључивању услова заштите животне средине, односно очувања и одрживог коришћења биолошке разноврсности у одговарајуће секторске и међусекторске програме и планове),

--- *подстицању равномерног регионалног развоја,*

--- *усклађености социјалног развоја,*

--- *економске и енергетске ефикасности и заштите и ревитализације животне средине и градитељског наслеђа,*

--- *начело предострожности* (које обезбеђује да свака активност мора бити спроведена на начин да спречи или смањи негативне утицаје одређених планова и програма на животну средину пре њиховог усвајања, обезбеди рационално коришћење природних ресурса и на минимум сведе ризик по здравље људи, животну средину и материјална добра),

--- *природних, културних и историјских вредности,*

--- *реализације развојних приоритета и обезбеђења услова за рационално коришћење необновљивих природних ресурса и обновљивих извора енергије,*

--- *спречавања и заштите од природних и техничко-технолошких несрећа,*

--- *планирања и уређења простора за потребе одбране земље и изградњу објеката од посебног значаја за одбрану земље*

уз

--- *учешће јавности* –(информисање јавности о одређеним плановима и програмима и о њиховом могућем утицају на животну средину),

--- *начело хијерархије и координације* (процена утицаја планова и програма врши се на различитим хијерархијским нивоима; већа координација надлежних и заинтересованих органа у поступку давања сагласности на стратешку процену),

--- *сарадње између државних органа* - аутономних територијалних заједница, јединица локалних самоуправа, привредних друштава, установа, невладиних организација, грађана и других учесника у просторном развоју; усаглашености са европским стандардима и нормативима у области планирања и уређења простора у циљу стварања услова за трансграничну и међународну сарадњу и укључивање Републике Србије у процесе европских интеграција.

Начела садрже и инструменте за имплементацију.

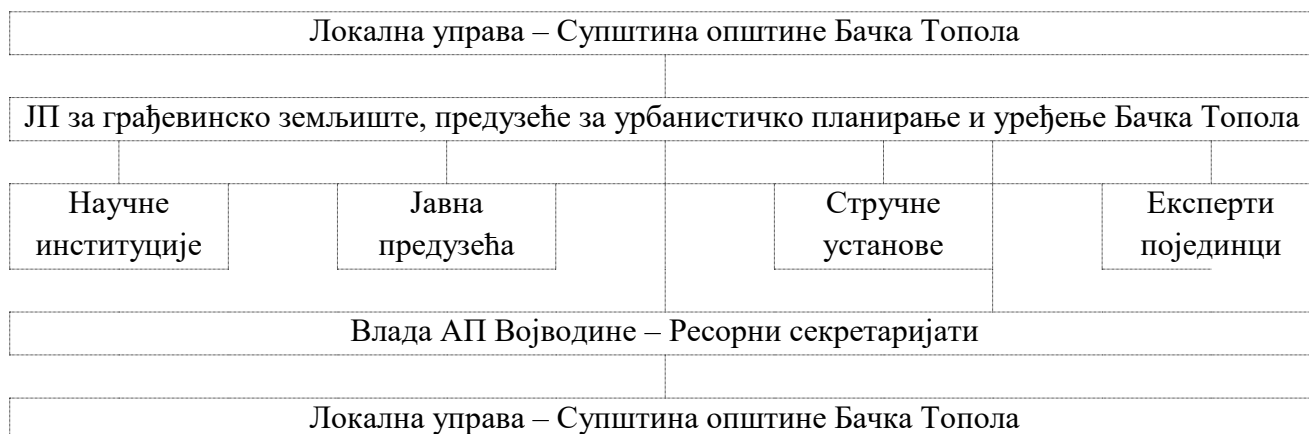
Уређење простора заснива се на хоризонталној и вертикалној координацији.

Хоризонтална координација подразумева повезивање са суседним територијама у току планирања ради решавања заједничких функција и интереса, као и повезивање и партиципацију свих учесника у просторном развоју јавног и цивилног сектора и грађана.

Вертикална координација подразумева успостављање веза свих нивоа просторног и урбанистичког планирања и уређења простора, од националног ка регионалном и даље ка локалном нивоу.

Паралелно са наведеним начелима, члан 4 Закона о стратешкој процени утицаја на животну средину („Сл.гласник РС“ број: 135/2004 и 88/2010) дефинише пет начела (одрживог развоја, интегралности, предострожности, координације, јавности) стратешке процене.

Основни плански документ просторног планирања и развоја у Републици Србији је Просторни план Републике Србије од 2010. до 2020. године („Сл.гласник РС“ број:88/2010) и представља плански основ за израду планова на нижим хијерархијским нивоима у погледу одрживог развоја (развоја инфраструктуре, развоја привреде, равномерног регионалног развоја) и заштите животне средине.



Табела број: 13 – Институционално учешће у изради Просторног плана општине Бачка Топола

Г/1 ... Приказ разлога за избор одговарајућег планског решења

Просторним планом се уредио развој простора и насеља на принципу успостављања полицентричног развоја. Децентрализован систем управљања над простром као ресурсом животне средине, успоставља конкурентан однос унутар насеља, између насеља и центара заједница сеоских насеља.

Развојни је потенцијал општине Бачке Тополе у области животне средине су: пољопривредно земљиште-чернозем, ливадска црница, површинске воде – језера (Светићево, Зобнатица, Моравица, Панонија) и водотоци (Чик, Криваја) као природни ресурс и есенција за социјално-економски напредак.

Како би се успоставио одрживи развој на свим просторним нивоима (насеље, катастарска општина, општина, регион) план је дао смернице социјалних и економских оквира. Планом је успостављена веза између социјалне потребе на локалном нивоу са могућношћу економског раста.

Табела број: 14. - Успостављање социјално-економске моћи становништва у обухвату Просторног плана општине Бачка Топола на потенцијалу животне средине

Плански основ	Хијерархијски нивои успостављања социјално- економске моћи	Органске целине
└		└
I степен имплементације	социјално-економски развој се реализује унутар Катастарске општине	Позиционирање насеља успостављено на узајамној вези између развоја интегралне пољопривреде и еко/етно туризма
&		└
II степен имплементације	социјално-економски развој се реализује између Катастарских општина	Надградња конкурентности настаје узајамном повезаности између центра заједнице насеља - локалног центра на концепту „вртог насеља“
&		└
III степен имплементације	социјално-економски развој се реализује између општинског центра и центра заједнице насеља локалног центра	Успостављен конкурентни однос насеља као капитал позиционирања Општинског центра

Обрађени концепт планског развоја општине препознао је димензију животне средине у функцији децентрализације и полицентричног развоја општине. План је на принципу солидарног развоја укључио **територијални капитал** за социјално-економско јачање локалне заједнице. Примењени полицентрични развој општине са десет катастарских општина омогућује свакој јединици **интегрални одрживи развој**. Планским усмерењем свакој катастарској општини дата је могућност индивидуалног развоја и конкурентног односа на квалитету природних и створених вредности.

Табела број 15. - *SWOT анализа економске димензије за Катастарске општине у општини Бачка Топола*

	<i>Предности</i>	<i>Слабости</i>
Животна средина као капитал:	---пољопривредно земљиште, ---водотоци Чик и Криваја, ---акумулација Светићево, Зобнатица, Стара Моравица ---лесни речни коридори.	---смањен број становништва за 9.79% (2002./2011.година).
	<i>Шансе</i>	<i>Опасности</i>
	--- <b>развој туризма</b> (излетнички, риболов, наутички, етно-еко), --- <b>органска производња,</b> --- <b>интегрални</b> <b>пољопривредни развој.</b>	---наставак миграције становништва из руралних простора.

Табела број: 16 - Концепт узајамне повезаности унутар “вртног насеља” на примеру  
Катастарске општине Гунарош



Интегрисањем потенцијала животне средине у планска решења ППО Бачка Топола успостављен је конкурентни социјално-економски однос и веза са природним ресурсима. Стављањем природних добара: пољопривредног земљишта и површинских вода у функцију привредног унапређења на концепту одрживог развоја - “вртног града”

**чува се и унапређује:**

--- *квалитет и квантитет животне средине* (природни амбијент, биодиверзитет, микроклиматски услови,...)

**и успоставља:**

--- *социјална конкурентност* (способност становништва да успешно делују заједно на бази заједничких потреба),

--- *економску конкурентност* (способност становништва да на најбољи начин искористе свој амбијент, чинећи га вредносно препознатљивим, при чему се истовремено осигурава очување и ревитализација природних ресурса и наслеђа),

--- *локално позиционирање* (способност становништва да унапреди функцију децентрализације, пронађе улогу свог подручја и осигура економску виталност локалитета),

--- *зелену инфраструктуру* ради умањења негативног утицаја климатских промена на становништво и биодиверзитет предела.



**Г/2      ...      *Анализа и оцена стања са подацима од значаја за процену развојних  
могућности – обнова села у општини Бачка Топола***

Социјално – економске димензије одрживог развоја у Просторном плану су засноване на концепту заштите животне средине који уважава територијални капитал и органску целину. Децентрализацијом и комуналним опремањем насеља омогућен је концепт узајамне повезаности „вртна насеља“ унутар „грозд општине“.

Потреба надградње постојећег нивоа социјалних и економских потреба у сваком насељу најцелисходније се успостављају са принципима функционисања „вртог насеља“. „Вртна насеља“ представљају органску целину и одржив спој између животне средине и урбаних целина те истовремено дају обележје локалне аутономије и децентрализације у односу на општински центар.

Просторним обликовањем „грозд општине“ испланирано је уравнотежено уређење комуналне опремљености, како би пословно-административни послови успешно функционисали између насеља „вртних насеља“ унутар општине и са општинским центром и створила индивидуалност насеља.

Планом је испоштован оквир социјалних вредности у одрживом развоју који обухвата:

- социјалну правду,
- бригу о здрављу становништва,
- обезбеђено образовање,
- културу становања,
- успостављен степен виталности становништва.

Веза између економског обухвата и одрживости се односи на:

- усклађеност економског и привредног развоја  
(финансијски статус, коришћење енергије, сировина, отпад,...) у односу на обновљивост и потенцијал ресурса животне средине.

Примена економије у области животне средине има задатак да се оствари максимална добит уз минимално искоришћење природног амбијента.

Планом се иницира коришћење обновљиве енергије, развијање органске пољопривреде и интегралне пољопривредне производње.

Табела број: 17. - *Начин укључења планског основа у креирање социјално – економске димензије на локалном нивоу*

<i>Планска основа</i>		<i>Димензија одрживог развоја</i>		<i>Успостављен статус</i>
<i>Комунална опремљеност</i>	}	<i>Смањење сиромаштва –успостављен ниво социјалног напретка</i>	}	<i>Равномерни развој- солидарни развој</i>
<i>&amp;</i>		<i>&amp;</i>		<i>Враћено достојанство у руралним подручјима</i>
<i>Полицентрични развој</i>		<i>Ресурс животне средине, економски валоризован</i>		

**Г/З      ...      *Анализа простора / Анализа мреже за немоторизовани саобраћај и зелених коридора***

На обраду Правила уређења и Правила грађења у планској документацији утицали су и климатски елементи те су планирана повезивања насеља са бициклистичким стазама (немоторизовани саобраћај) у дужини од 174120m.

Избором листопадног зеленила са више спратова ублажавају се климатски услови (високе температуре и прашина) у летњем периоду.

Концепција озелењавања простора унутар граница насеља и зелених коридора (бициклистичких стаза) и пошумљавање земљишта девастираног еолском ерозијом усмерена је на повећање зелених површина, санацију постојећих површина и повезивање свих зелених површина у систем преко линијског зеленила (коридора), успоставља квалитетније микроклиматске услове живљења.

Еколошки значај зеленог фонда у урбаној средини у облику паркова и скверова има социолошки, културни и просветни значај:

- позитивно делује на физиолошке функције човека,
- има позитивну улогу у оздрављењу деградираних земљишта,
- утиче на светлост у насељима, умањује рефлексију,
- има бактерицидно дејство у загађеној средини,
- неутрализује непријатне мирисе,
- штити земљиште од ерозије,
- у урбаној средини има непроцењиви естетски значај.

**Г/4 ... Климатски услови у одлучивању варијантних решења плана**

Територија општине Бачка Топола се налази у северном делу Бачке и има углавном особине умерено континенталне климе.

Евидентирање климатских података врши се у метеоролошкој станици на Палићу.

Основне климатске карактеристике овог подручја одређене су географским положајем, рељефом и општом циркулацијом атмосфере. Шире подручје Суботице припада умереној климатској зони са јаче наглашеним континенталним утицајем. У микроклиматском погледу насеље Бачка Топола припада севернобачком типу.

Према подацима метеоролошке станице постављене на Палићу (на надморској висини 102м, на источној географској дужини од 19°45'48" и 46°05'50" северне географске ширине), клима локације има следеће карактеристике:

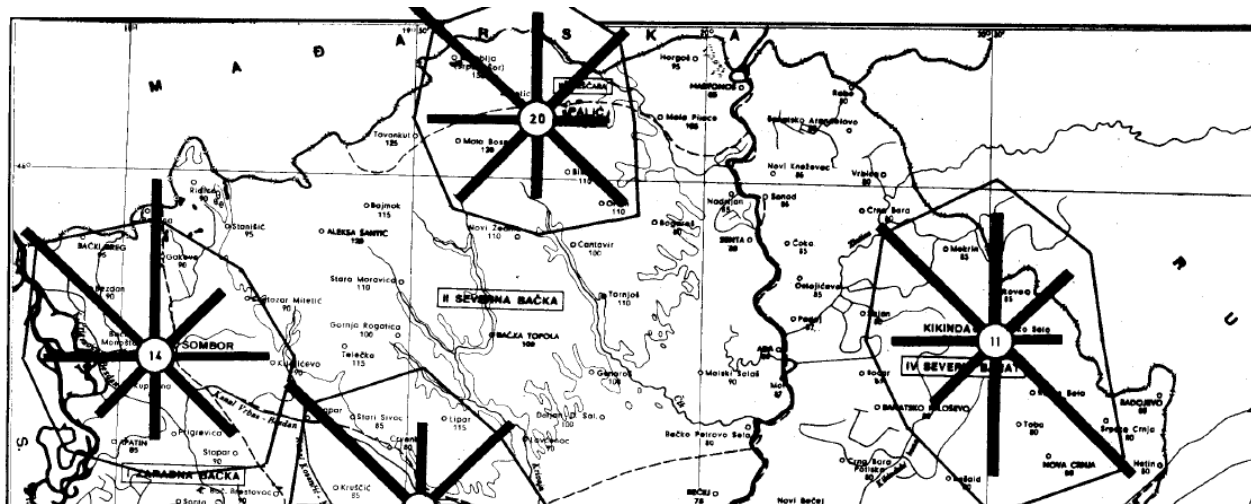
Месец	Температура ваздуха				Екстреми			
	<i>мах</i> <i>2000</i>	<i>мах</i> <i>2012</i>	<i>мин</i> <i>2000</i>	<i>мин</i> <i>2012</i>	<i>мах</i> <i>2000</i>	<i>мах</i> <i>2012</i>	<i>мин</i> <i>2000</i>	<i>мах</i> <i>2012</i>
<b>1</b>	1,3	5,2	-4,1	-1,2	11,9	11,1	-12,1	-12,3
<b>2</b>	8,7	-0,8	-0,9	-8,7	15,2	13,0	-5,5	-21,5
<b>3</b>	11,3	14,7	1,3	2,2	21,1	22,2	-3,3	-7,0
<b>4</b>	20,0	18,3	8,8	7,1	26,3	29,6	-0,3	-2,8
<b>5</b>	25,1	23,0	11,5	11,8	31,0	30,8	5,4	6,5
<b>6</b>	28,4	28,6	14,8	16,3	35,6	35,6	8,8	8,7
<b>7</b>	27,2	31,6	15,4	18,4	35,3	37,5	10,8	12,8
<b>8</b>	31,3	31,7	16,5	16,2	38,0	38,1	10,5	10,2
<b>9</b>	23,4	26,2	11,5	13,5	29,2	32,0	5,3	4,7
<b>10</b>	20,8	18,6	8,6	7,7	27,8	26,2	-1,4	-0,9
<b>11</b>	15,6	12,4	5,3	4,4	22,2	19,6	-3,5	-0,1
<b>12</b>	6,7	2,4	-0,4	-2,5	12,4	10,5	-11,6	-11,1
Год. просек	18,3	17,7	7,4	7,1	38,0	38,1	-12,1	-21,5

Табела број:18.- Упоредни средње месечне подаци

Извор:[хттп://www.hidmet.gov.rs/latin/meteorologija/klimatologija-godišnjaci.php](http://www.hidmet.gov.rs/latin/meteorologija/klimatologija-godišnjaci.php) (Допис број:92-П-232/04 од 12.08.2013.године, Републички хидрометеоролошки завод- Београд, Кнеза Вишеслава 66)



Слика број: 2.: -  
Метеоролошка станица на Палићу



Шема број: 5 – Приказ расподеле ветрова (годишњи) на 10м висине

Извор: Студија атлас ветрова АП Војводине, децембар 2008 (Факултет техничких наука  
Универзитет у Новом Саду-Нови Сад)

## Г/5 ... Богатство водом

Концепт планског решења у Просторном плану општине Бачка Топола заснован је на вредновању количина површних вода и пратећих водотока (655.67ha) што представља потенцијал за развој руралног туризма и органске пољопривредне производње.

**Г/6 ... Природни и лековити фактори**

Релативна разуђеност са малом густином изграђености у насељима доприносе квалитету ваздуха и микроклиматским условима (влажност ваздуха, температура ваздуха) што доприноси квалитету амбијента и развоју здравственог туризма у насељима са окружењем језера (Светићево, Стара Моравица, Зобнатица).

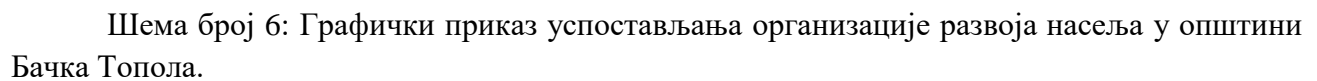
**Г/7 ... Квалитет животне средине**

Успостављањем насеља по моделу „вртних насеља“ створиће се амбијент високо квалитетне животне средине.

У смислу задовољења потребе и намере обнављања живота на селу важан сегмент представља адекватно решење пејзажног и просторног уређења тих локалитета. При томе је важно сачувати обележја простора која мештанима појачавају осећај припадања и генерацијама утичу на формирање идентитета. Истовремено, да би омогућили ревитализацију села неопходно је учинити га довољно примамљивим и прилагодити све софистициранијим потребама посебно млађих интелектуалаца, какви највише недостају нашим селима.

Сам назив вртно насеље не подразумева нешто одређено везано за саме појмове и категорије врта. Идеја се односи на рационални и уређени приступ сложену систему какав управо има врт. Организацијом простора коју је дефинисала идеја вртог насеља ствара се равнотежа и јединственост упркос разликама и омогућава одрживост упркос потребама раста, баш као у врту.

Идејом вртог насеља, центар насеља постаје иницијална тачка простора којом се ствара нова вредносна димензија простора/предела. Истовремено применом идеје вртог насеља обнавља се и веза урбаног и природног пејзажа који је такође специфичан, што поправља не само физички квалитет простора већ и садржаје и понуде, па самим тим и комплетну социо-економску ситуацију.



Изградња комуналне инфраструктуре у насељима и саобраћајне повезаности између насеља и административног центра-Бачке Тополе.

Контролисано синхронизовати имплементацију у реализацији усвојене Планске документације са датим приоритом децентрализованом развоју општине.

**X      ...      ЗАКЉУЧЦИ ДО КОЈИХ СЕ ДОШЛО ТОКОМ ИЗРАДЕ ИЗВЕШТАЈА  
О      СТРАТЕШКОЈ ПРОЦЕНИ ПРЕДСТАВЉЕНЕ НА НАЧИН  
РАЗУМЉИВ ЈАВНОСТИ**

Површина обухвата Просторног плана општине Бачка Топола износи 595.864km, која је сачињена од 10 катастарских општина. Према попису из 2011. године у општини живи 33 088 становника.

Под условом имплементације предложених мера заштите животне средине из Извештаја о стратешкој процени утицаја Просторног плана општине Бачка Топола уз праћење квалитета чиниоца животне средине (мониторинг), треба да искажу унапређење квалитета еколошких коридора, станишта заштићених и строго заштићених врста од националног значаја.

Услови заштите животне средине кроз Извештај стратешке процене у обухвату плана односе се на заштиту:

- ваздуха,
  - подизање пољозащитних појасева,
  - успостављање линијских зелених коридора,
  - успостављање вишеспратног зеленила,
  - повећање процента зелених површина – шума,
  - примена најбоље доступне технологије (БАТ),
- земљишта, подземне воде,
  - изградња канализационих система и пречистача отпадних вода,
  - примена најбоље доступне технологије (БАТ),
  - пошумљавање земљишта под утицајем еолске ерозије,
- рационално коришћење енергената,
  - увођење алтернативних енергената (соларно, термалне воде) код сваког новог изграђеног пословно-производног објекта,
- увођење потребе за праћење квалитета ваздуха, подземних вода и земљишта (мониторинг),
- увођење система ЈУС ИСО 14001 у сва привредна предузећа / превасходно у ново основана /,
- уградња уређаја за смањење емисије на изворима где су емисије изнад ГВИ,
- санација дивљих депонија,
- планско управљање са комуналним и опасним отпадом.

Планско уређење насеља у општини Бачка Топола уз повећан проценат пошумљености, изградњом бициклистичких стаза (немоторизовани саобраћај), успостављање и умрежавање

*Извештај о стратешкој процени утицаја Просторног плана општине Бачка Топола  
на животну средину*

.....2014.

линијског зеленила даће квалитетан допринос (прашина, бука, влажност,.....) мироклиматским условима локално али и регионално (циљеви стратешке процене утицаја).

У интересу очувања чиниоца животне средине, заштићених подручја и станишта заштићених и строго заштићених врста од националног и међународног значаја мерама стратешке процене утицаја је обухваћено строго праћење (мониторинг) биодиверзитета (птичији свет, степска текуница, гороцвет, степска вишња,.....) на простору под заштитом.

У варијанти да се Просторни план општине Бачка Топола не донесе наставиће се не плански развој насеља и не реализација циљева стратешке процене утицаја.

**И ... ДРУГИ ПОДАЦИ ОД ЗНАЧАЈА ЗА СТРАТЕШКУ ПРОЦЕНУ**

Током израде Просторног плана општине Бачка Топола и Извештаја о стратешкој процени утицаја Плана на животну средину, односно усклађивања Плана и Извештаја коришћени су законски и подзаконски акти на директан и индиректан начин који регулишу ове области.



Слика број: 3 - Гороцвет (*Adonis vernalis*) у лесној долини Криваје – „Плитка долина“

Одговорни пројектант:

.....  
др Радмила Марјанов Пањевић дипл.инж.арх.  
број лиценце: 300 2591 03